

UCHWAŁA NR XXXVII/306/10
Rady Miejskiej w Skwierzynie
z dnia 25 lutego 2010 r.

w sprawie przyjęcia Lokalnego Programu Pomocy Społecznej w Skwierzynie na lata 2010-2013.

Na podstawie art.18 ust. 2 pkt 15 ustawy z dnia 8 marca 1990 r. o samorządzie gminnym (tekst jednolity Dz.U.z 2001 r. Nr 142, poz.1591 ze zmianami: z 2002 r. Nr 23 poz.220, Nr 62 poz.558, Nr 113 poz.984, Nr 153 poz.1271, Nr 214 poz.1806; z 2003 r. Nr 80 poz.717, Nr 162 poz.1568; z 2004 r. Nr 102 poz.1055, Nr 116 poz.1203; z 2005 r. Nr 172 poz.1441, Nr 175 poz. 1457; z 2006 r. Nr 17 poz.128, Nr 181 poz.1337; z 2007 r. Nr 48 poz.327, Nr 138 poz.974, Nr 173 poz.1218; z 2008 r. Nr 180 poz.1111, Nr 223 poz.1458), w związku z art. 110 ust. 10 ustawy z dnia 12 marca 2004 r. o pomocy społecznej (tekst jedn. Dz.U. z 2009 r. Nr 175 poz.1362 z późn.zm.) **uchwała się**, co następuje:

§ 1

Przyjmuje się Lokalny Program Pomocy Społecznej w Skwierzynie na lata 2010-2013 stanowiący załącznik do uchwały, opracowany zgodnie z Gminną Strategią Polityki Społecznej na lata 2005-2010 w oparciu o sprawozdania z działalności Ośrodka Pomocy Społecznej w Skwierzynie za lata 2004-2009.

§ 2

Wykonanie uchwały powierza się Burmistrzowi Skwierzyny.

§ 3

Uchwała wchodzi w życie z dniem podjęcia.

Przewodniczący Rady Miejskiej


Stanisław Kretekiewicz

Załącznik do uchwały nr XXXVII/306/10
Rady Miejskiej w Skwierzynie
z dn. 25 lutego 2010 r.

**LOKALNY PROGRAM
POMOCY
SPOŁECZNEJ
NA LATA
2010-2013**

Skwierzyna 2010

Wstęp

Lokalny program pomocy społecznej jest dokumentem określającym zakres i formę realizacji zadań wymienionych w ustawie o pomocy społecznej z dnia 12 marca 2004r (Dz.U. z 2004 r. Nr 64,poz.593 ze zm.).

Niniejszy program przygotowany został w oparciu o priorytety programowe i cele zawarte w Uchwale Nr XXIV/207/05 Rady Miejskiej w Skwierzynie z dnia 18.03.2005 r. w sprawie uchwalenia Gminnej Strategii Polityki Społecznej na lata 2005- 2010 z uwzględnieniem zadań wynikających z wprowadzonych programów rządowych oraz potrzeb wynikających z analizy działalności Ośrodka Pomocy Społecznej w Skwierzynie w latach 2004 - 2009 i pojawiających się potrzeb.

Za podstawowe cele w rozwiązywaniu problemów społecznych uznaje się:

- umożliwienie osobom i rodzinom przezwyciężanie trudnych sytuacji życiowych, których nie są w stanie pokonać, wykorzystując własne uprawnienia, zasady i możliwości,
- wspieranie osób i rodzin w wysiłkach zmierzających do zaspokojenia niezbędnych potrzeb i umożliwienia im życia w warunkach odpowiadających godności człowieka,
- zapobieganie powstawaniu trudnych sytuacji życiowych przez podejmowanie działań zmierzających do życiowego usamodzielnienia osób i rodzin oraz ich aktywnej integracji w środowisku.

Charakterystyka Ośrodka Pomocy Społecznej w Skwierzynie i osób korzystających z pomocy społecznej.

Ośrodek Pomocy Społecznej w Skwierzynie stale znajduje się w fazie rozwoju i doskonalenia będącej efektem wielu czynników, rozwija się w procesie dostosowanym do zapotrzebowań zgłaszanych przez środowisko, dla którego istnieje i działa oraz ciągle zmieniających się zadań. OPS podobnie jak większość instytucji pomocy społecznej stanowi część szerszej społeczności lokalnej, zatem powinien być koordynatorem działań adresowanych do środowiska na rzecz osób i rodzin potrzebujących wsparcia.

Do zadań pracownika socjalnego zgodnie z ustawą o pomocy społecznej należy rozpoznanie i diagnozowanie potrzeb osób wymagających pomocy społecznej oraz pobudzanie społecznej aktywności w zaspokajaniu niezbędnych potrzeb życiowych osób i rodzin.

Do głównych obowiązków należy również praca socjalna obejmująca działalność interwencyjną, informacyjną i poradniczą. Praca socjalna nie polega jedynie na indywidualnym kontakcie pracownik - klient zakończonym uzyskaniem określonej formy pomocy pieniężnej, usługowej lub rzeczowej, jest ciągłym procesem kształtowania środowiska.

Pomoc społeczna nie ogranicza się do zwalczania ubóstwa materialnego, świadczenia polegają na wsparciu klienta w samodzielnym funkcjonowaniu we własnym środowisku. Wykwalifikowani pracownicy socjalni są w stanie działać kompetentnie i wydajnie. W tym celu niezbędnym jest stałe samokształcenie oraz organizowanie szkoleń umożliwiających podniesienie jakości świadczonych przez pracowników usług.

Konieczna jest walka z rutyną i poszukiwanie nowych możliwości aktywizowania klientów, ich rodzin i środowiska w którym żyją. Zadaniem Ośrodka Pomocy Społecznej jest również realizacja pracy socjalnej w zakresie pomocy rodzinie w odzyskaniu zdolności opiekuńczych i wychowawczych, integracja osób niepełnosprawnych ze środowiskiem oraz zapewnienie opieki osobom starszym, samotnym i niepełnosprawnym.

Codziennemu życiu towarzyszą liczne problemy, które swoim zasięgiem obejmują coraz większą grupę ludzi i coraz młodsze pokolenia. Zmuszają one część społeczności do szukania różnych form pomocy, w tym i korzystania z pomocy MOPS. Liczba rodzin korzystających z pomocy

Ośrodka Pomocy Społecznej w Skwierzynie, w latach 2004 -2009 kształtowała się następująco:

Charakterystyka społeczno-demograficzna gospodarstw domowych objętych pomocą materialną

Powód trudnej sytuacji życiowej	Liczba rodzin								Liczba osób w tych rodzinach							
	2002	2003	2004	2005	2006	2007	2008	2009	2002	2003	2004	2005	2006	2007	2008	2009
Ubóstwo	491	572	475	650	573	558	576	585	1642	1922	1541	1782	1580	1602	1550	1555
Sieroctwo	1	1	0	0					1	2	0	0	0	0	0	0
Bezdomność	10	10	8	12	13	14	8	14	10	18	11	13	14	15	8	22
Potrzeba ochrony macierzyństwa	31	55	44	26	73	82	115	120	146	239	170	95	310	375	522	489
w tym wielodzietność			6		43						28		184	241	381	299
Bezrobocie	417	435	459	491	465	440	399	483	1418	1510	1513	1429	1332	1299	1098	1354
Niepełnosprawność	256	244	228	221	204	201	226	279	626	694	622	470	493	461	517	671
Długotrwała choroba	113	188	184	110	176	233	247	254	265	546	498	198	406	537	537	591

Bezradność w sprawach opiekuńczo wychowawczych ogółem	149	186	345	215	161	140	122	146	657	736	1310	706	566	534	434	442
W tym rodziny niepełne	96	126	141	127	113	98	102	126	306	377	429	369	316	301	329	35
Rodziny wielodzietne	46	45	210	86	43	37	22	26	306	328	912	460	249	223	123	113
Alkoholizm	71	41	67	77	66	60	47	73	158	104	154	129	129	105	77	146
Trudności w przystosowaniu do życia po zwolnieniu z zakładu karnego	11	7	8	7	12	8	6	9	20	9	9	8	15	11	0	20
Zdarzenia losowe	0	0	1	3	2	2	6	4	0	0	2	13	8	4	13	7
Przemoc w rodzinie	0	0	0	3	0					6		11				16

Źródło: opracowanie własne na podstawie danych Ośrodka Pomocy Społecznej w Skwierzynie.

Najczęstszymi przyczynami kwalifikującymi do pomocy społecznej są: ubóstwo, bezrobocie, bezradność w sprawach opiekuńczo - wychowawczych i prowadzeniu gospodarstwa domowego, niepełnosprawność, długotrwała choroba. Z pomocy korzystają również osoby z trudnościami w przystosowaniu do życia po opuszczeniu zakładu karnego, powodem przyznania pomocy bywa także alkoholizm, potrzeba ochrony macierzyństwa, bezdomność, sieroctwo inarkomania.

Ubóstwo określa się jako stan, w którym jednostce czy grupie społecznej brakuje środków na zaspokojenie podstawowych potrzeb, uznawanych w danej społeczności za niezbędne. Pod pojęciem „podstawowe potrzeby” kryje się poza wyżywieniem, którego niezbędności nikt nie kwestionuje takie potrzeby jak: ubranie, mieszkanie, zachowanie zdrowia, uzyskanie wykształcenia, uczestniczenie w świadczeniach kulturalnych.

Ubóstwo jest skutkiem występowania skumulowanych przyczyn strukturalnych oraz specyficznego profilu socjopsychologicznego i kulturowego beneficjentów pomocy społecznej. Bieda większości zasiłkobiorców pomocy społecznej jest bezpośrednio skorelowana z bezrobociem. Także wielodzietność rodzin przyczynia się do występowania biedy. Badania wskazują, iż bieda występuje na skutek braku wykształcenia i niskich kwalifikacji zawodowych, życiowej niezaradności, niechęci do wykonywania pracy za niskie wynagrodzenie. Wpływ na nią ma również zły stan zdrowia i niepełnosprawność, wypadki w rodzinie, wypadki losowe (rozwód, śmierć pracującego członka rodziny). Ubóstwo rodzin doprowadza do negatywnych konsekwencji społecznych, do których zaliczyć można adaptację do życia w biedzie (zjawisko bierności, apatii, fatalizmu związanego z długotrwałą biedą), ograniczenie się do oczekiwania tylko na pomoc materialną i często w efekcie bezdomność.

Niezbędnymi warunkami efektywnej realizacji pomocy społecznej są: rzetelna diagnoza rzeczywistych potrzeb społeczności lokalnej oraz długofalowy plan działań.

Analiza działalności Ośrodka Pomocy Społecznej w Skwierzynie za okres 2004 - 2009.

I. Ośrodek Pomocy Społecznej.

Obowiązek udzielania pomocy osobom i rodzinom został nałożony na instytucje rządowe oraz samorządy lokalne ustawą o pomocy społecznej z 29 listopada 1990 roku a od 1 maja 2004 r. nową ustawą z dnia 12 marca 2004 r. (Dz.U. nr 64, poz. 593).

- 1) zadania w zakresie pomocy społecznej;
- 2) rodzaje świadczeń z pomocy społecznej oraz zasady i tryb ich udzielania;
- 3) organizację pomocy społecznej;
- 4) zasady i tryb postępowania kontrolnego w zakresie pomocy społecznej.

Pomoc społeczna w myśl ustawy o pomocy społecznej z dnia 12 marca 2004r. (Dz.U. Nr 64 poz. 593 z późn. zm.) jest instytucją polityki społecznej państwa mająca na celu umożliwienie osobom i rodzinom przezwycięzenie trudnych sytuacji życiowych, których nie są one w stanie pokonać wykorzystując własne uprawnienia, zasoby i możliwości.

Celem pomocy społecznej jest zaspokojenie niezbędnych potrzeb życiowych osób i rodzin oraz umożliwienie im bytowania w warunkach odpowiadających godności człowieka.

Prawo do świadczeń z pomocy społecznej, jeżeli umowy międzynarodowe nie stanowią inaczej, przysługuje:

1. osobom posiadającym obywatelstwo polskie mającym miejsce zamieszkania i przybywającym na terytorium Rzeczypospolitej Polskiej,

2. cudzoziemcom mającym miejsce zamieszkania i przebywającym na terytorium Rzeczypospolitej Polskiej posiadającym zezwolenie na osiedlenie się, zgodę na pobyt tolerowany lub status uchodźcy nadany w Rzeczypospolitej Polskiej,
3. obywatelom państw członkowskich Unii Europejskiej lub Europejskiego Obszaru Gospodarczego, przebywającym na terytorium Rzeczypospolitej Polskiej, którzy uzyskali zezwolenie na pobyt.

Prawo do świadczeń pieniężnych z pomocy społecznej przysługuje:

1. osobie samotnie gospodarującej, której dochód nie przekracza kwoty **477 zł** (kryterium dochodowe osoby samotnie gospodarującej),
2. osobie w rodzinie, której dochód na osobę nie przekracza **351 zł** (kryterium dochodowe w na osobę w rodzinie),

- przy jednoczesnym wystąpieniu co najmniej jednego z powodów określonych w art. 7 ustawy wymienionej wyżej ustawy.

Nowa ustawa wprowadziła liczne zmiany w stosunku do poprzedniego stanu prawnego w obszarach:

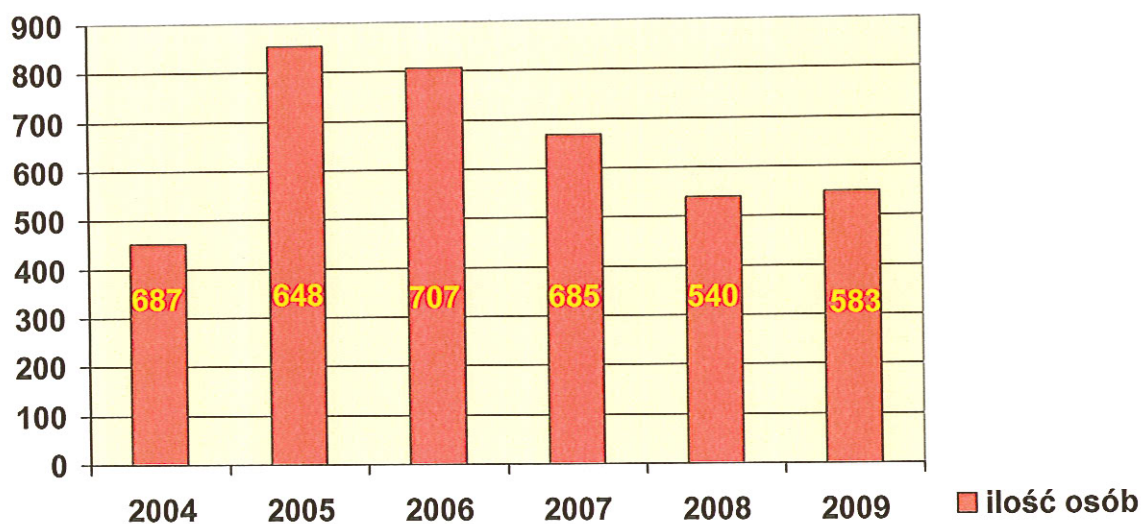
- ponoszenia kosztów mieszkańca domu pomocy społecznej kierowanego z terenu naszej gminy,
- przyznawanie i wypłacanie zasiłków stałych (zmiana kryterium dochodowego),
- opłacania składek na ubezpieczenie zdrowotne, określonych w przepisach o powszechnym ubezpieczeniu w Narodowym Funduszu Zdrowia,
- organizowaniu świadczeniu specjalistycznych usług opiekuńczych w miejscu zamieszkania dla osób z zaburzeniami psychicznymi;
- przyznawaniu i wypłacaniu zasiłków celowych na pokrycie wydatków związanych z kłeską żywiołową lub ekologiczną,
- Prowadzeniu i rozwoju infrastruktury środowiskowych domów samopomocy dla osób z zaburzeniami psychicznymi;
- realizację zadań wynikających z rządowych programów pomocy społecznej, mających na celu ochronę życia osób, rodzin i grup społecznych oraz rozwój specjalistycznego wsparcia, w tym programu rządowego „Posiłek dla potrzebujących”.
- Przyznanie dodatków dla pracowników socjalnych w kwocie 250 zł.

Inne zadania, które realizuje Ośrodek Pomocy Społecznej od 2004 r.:

- Prowadzenie ośrodka wsparcia dla osób z zaburzeniami psychicznym od 1995 roku,
- Dodatki mieszkaniowe od 2001,
- Świadczenia rodzinne,
- świadczenia alimentacyjne w formie zaliczki do 2008 r. obecnie Fundusz Alimentacyjny.
- Świadczenie usług specjalistycznych, a od 2009 roku postępowanie wobec dłużników alimentacyjnych.
- Prowadzenie placówki opiekuńczo-wychowawczej na terenie Gminy.
- Program aktywizacji bezrobotnych poprzez udział w Projekcie współfinansowanym przez EFS Kapitał Ludzki „Rozwój i upowszechnianie integracji przez Ośrodek Pomocy Społecznej” od 2008 roku do 2013 roku.
- Usługi sąsiedzkie, usługi opiekuńcze.
- Dowóz dzieci niepełnosprawnych.

Jeszcze przed tą nowelizacją w roku 2001 uchwalona została ustawa o **dotatkach mieszkaniowych z dnia 21 czerwca 2001 roku** obowiązująca do dziś ze zmianami, która przyniosła duże skutki finansowe dla Gminy, ponieważ jest zadaniem w całości finansowanym z budżetu Gminy:

Rok	2004	2005	2006	2007	2008	2009
Ilość osób	452	853	806	669	539	549
koszty	686.469	648.055	706.606	684.532	540.356,74	582.751

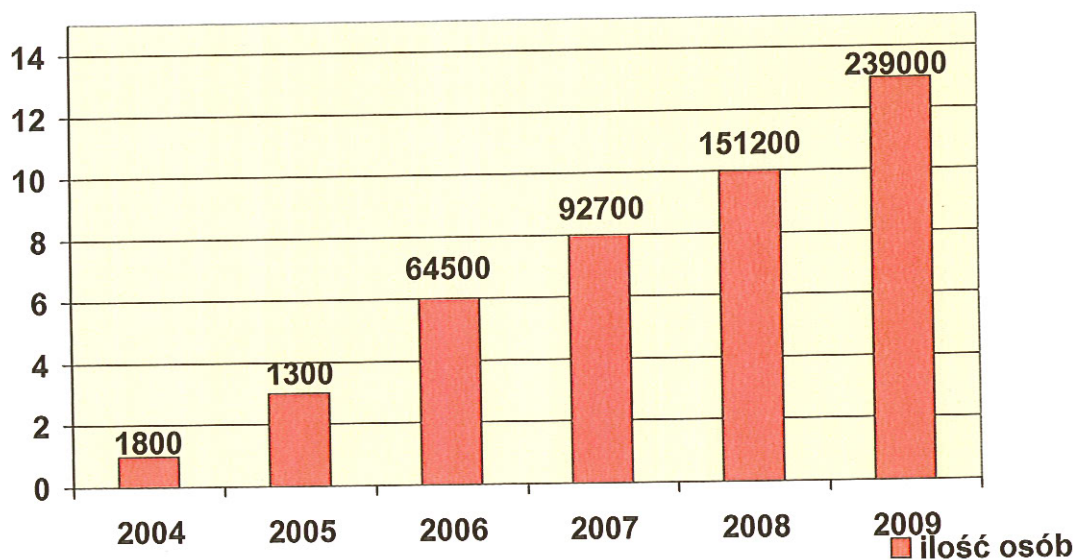


Zgodnie z ustawą o pomocy społecznej, Gmina odpowiedzialna jest za organizowanie właściwych usług w środowisku, a jeśli jest to niemożliwe - kierowanie osoby do właściwego domu pomocy społecznej i partycypowanie w kosztach utrzymania jej w domu.

Osobom samotnym, które z powodu wieku, choroby lub innych przyczyn wymagają pomocy innych osób, a są jej pozbawione, przysługuje w myśl ustawy, pomoc w formie *usług opiekuńczych*. Pomoc taka może być przyznana również osobom, które pozostają w rodzinie ale rodzina nie może takiej pomocy udzielić. W razie braku możliwości zapewnienia usług opiekuńczych w miejscu zamieszkania, osoby potrzebujące opieki mogą ubiegać się o umieszczenie w domu pomocy społecznej lub zakładzie opiekuńczym. W roku 2004 (od października) skierowano i umieszczono w Domu Pomocy Społecznej w Skwierzynie - 1 osobę, za którą Gmina poniosła koszty w kwocie **1.801 zł**. Obecnie z roku na rok przybywa osób skierowanych do DPS.

Oplaty za pobyt w DPS w pierwszej kolejności opłaca kierowana osoba w wysokości 70%, a następnie rodzina. W przypadku, gdy rodzina nie jest w stanie ponieść odpłatności różnicę dopłaca gmina.

Rok	2004	2005	2006	2007	2008	2009
Ilość osób	1	3	6	8	10	13
koszty	1.801	13.387	64.500	92.699,05	151.283	239.082

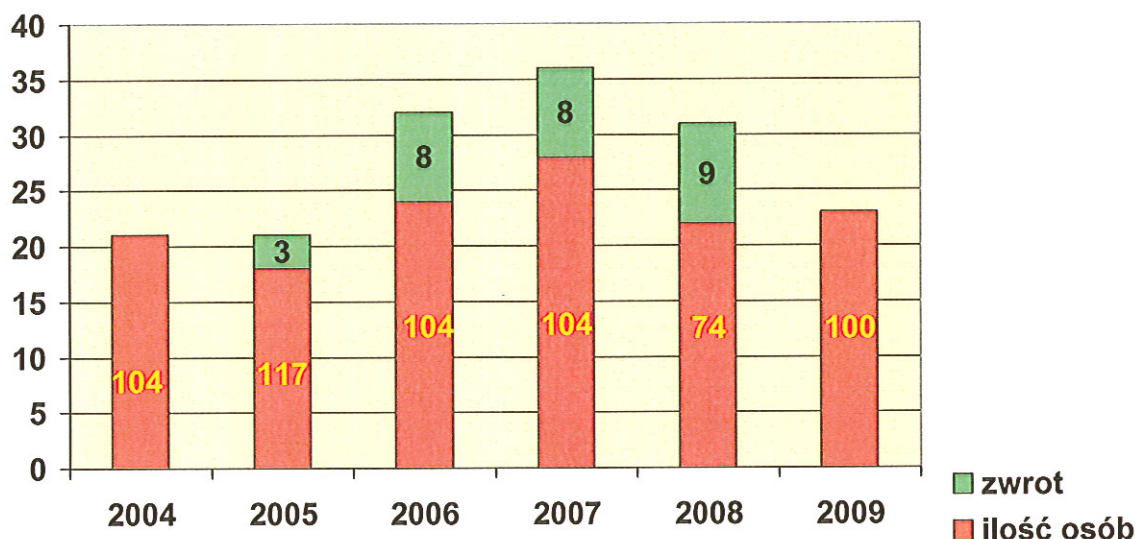


Usługami opiekuńczymi w miejscu zamieszkania objęto w 2004 roku 21 osób na łączną kwotę – 103.667 zł.

Usługi opiekuńcze obejmują pomoc w zaspokajaniu potrzeb życiowych, podstawową opiekę higieniczną i pielęgnacyjną. Wszystkie osoby wymagające pomocy osoby drugiej w miejscu zamieszkania mają ją zapewnioną. Pomoc polega głównie na utrzymaniu higieny osobistej podopiecznych, zmianie pampersów, myciu, podaniu posiłku, nakarmieniu, zrobieniu zakupów, podaniu leków, posprzątaniu mieszkania, zrobieniu zakupów, zarejestrowaniu do lekarza, wspólnej wizycie u lekarza, i innych zgłaszanych przez zainteresowanych.

Obecnie usługami objętych jest 23 osoby, a obsługują je 4 pracownice zatrudnione jako opiekun środowiskowy. Osoby korzystające z usług opiekuńczych ponoszą częściową odpłatność, która jest każdego roku przeliczana na podstawie ponoszonych kosztów. Zasady przyznawania w/w usług określa Uchwała Nr XVI/153/2004 Rady Miejskiej w Skwierzynie z dnia 14 września 2004 roku w sprawie szczegółowych zasad zwrotu wydatków za świadczenia z pomocy społecznej będących w zakresie zadań własnych:

Rok	2004	2005	2006	2007	2008	2009
Ilość osób	21	18	24	28	22	23
koszty	103.667	117.034	103.815	103.435	73.843,67	99.744,00
zwrot		2.859,66	7.830,88	8.355,78	8.902,52	5.905,90



Charakterystyka osób korzystających z pomocy w formie usług opiekuńczych:

2002 rok- 25 rodzin, w tym 27 osób korzystających z usług opiekuńczych, a 4 rodziny z usług sąsiedzkich.

5 osób leżących, w tym z udarem mózgu, rakiem kości, stwardnieniem rozsianym. Ołepienie starcze, choroby układu krążenia, miażdżycy, cukrzyca.

2003 rok- 20 rodzin, w tym 21 osób, a 6 rodzin z usług sąsiedzkich.

5 osób leżących, w tym stwardnienie rozsiane, udary mózgu, cukrzyca, demencja, gołciec postępujący, Alzheimer, choroby układu krążenia.

2004 rok- 14 rodzi, w tym 7 sąsiedzkich.

Choroby reumatyczne, gołciec, stwardnienie rozsiane, ołepienie starcze, choroby wieku starczego.

2005 rok- 14 rodzin, w tym 7 rodzin, a 8 osób z usług sąsiedzkich.

Choroby układu krążenia, cukrzyca, stwardnienie rozsiane, udar mózgu, ołepienie.

2006 rok- 17 rodzin, w tym 21 osób, a 7 rodzin z usług sąsiedzkich, a 8 osób.

4 osoby leżące- choroby układu krążenia, cukrzyca, choroby psychiczne,

Działania na rzecz osób niepełnosprawnych (dotyczy wyłącznie osób posiadających orzeczenie o stopniu niepełnosprawności).

Ogółem różnorodną formą pomocy w 2009 rok objęto 226 rodzin z osobami niepełnosprawnymi.

Formy pomocy na rzecz osób niepełnosprawnych:

- II. świadczenia obowiązkowe: zasiłki stałe,
- III. świadczenia fakultatywne: zasiłki okresowe i celowe,
- IV. wypożyczanie sprzętu rehabilitacyjnego,
- V. świadczenia usług specjalistycznych w środowiskowym domu samopomocy,
- VI. usługi opiekuńcze świadczone przez opiekunki i pomoce sąsiedzkie.

Zadaniem własnym gminy o charakterze obowiązkowym jest opracowanie i realizację gminnej strategii rozwiązywania problemów społecznych ze szczególnym uwzględnieniem programów pomocy społecznej, profilaktyki i rozwiązywania problemów alkoholowych i innych, których celem jest integracja osób i rodzin z grup szczególnego ryzyka; sporządzanie bilansu potrzeb gminy w zakresie pomocy społecznej; udzielenie schronienia, zapewnienie posiłku oraz niezbędnego ubrania osobom tego pozbawionym; przyznawanie i wypłacanie zasiłków okresowych; przyznawanie i wypłacanie zasiłków celowych; przyznawanie i wypłacanie zasiłków celowych na pokrycie wydatków powstałych w wyniku zdarzenia losowego; przyznawanie i wypłacanie zasiłków celowych na pokrycie wydatków na świadczenia zdrowotne osobom bezdomnym oraz innym osobom nie mającym dochodu i możliwości uzyskania świadczeń na podstawie przepisów o powszechnym ubezpieczeniu w Narodowym Funduszu Zdrowia; przyznawanie zasiłków celowych w formie biletu kredytowanego; opłacanie składek na ubezpieczenia emerytalne i rentowe za osobę, która zrezygnuje z zatrudnienia w związku z koniecznością sprawowania bezpośredniej, osobistej opieki nad długotrwale lub ciężko chorym członkiem rodziny oraz wspólnie nie zamieszkującymi matką, ojcem lub rodzeństwem; pracę socjalną; organizowanie i świadczenie usług opiekuńczych w tym specjalistycznych, w miejscu zamieszkania, z wyłączeniem specjalistycznych usług opiekuńczych dla osób z zaburzeniami psychicznymi; tworzenie gminnego systemu profilaktyki i opieki nad dzieckiem i rodziną; dożywianie dzieci; sprawienie pogrzebu, w tym osobom bezdomnym; kierowanie do domu pomocy społecznej i ponoszenie odpłatności za pobyt mieszkańca gminy w tym domu; sporządzanie sprawozdawczości oraz przekazywanie jej właściwemu wojewodzie, również w wersji elektronicznej, z zastosowaniem systemu informatycznego; utworzenie i utrzymanie ośrodka pomocy społecznej, w tym zapewnienie środków na wynagrodzenia pracowników.

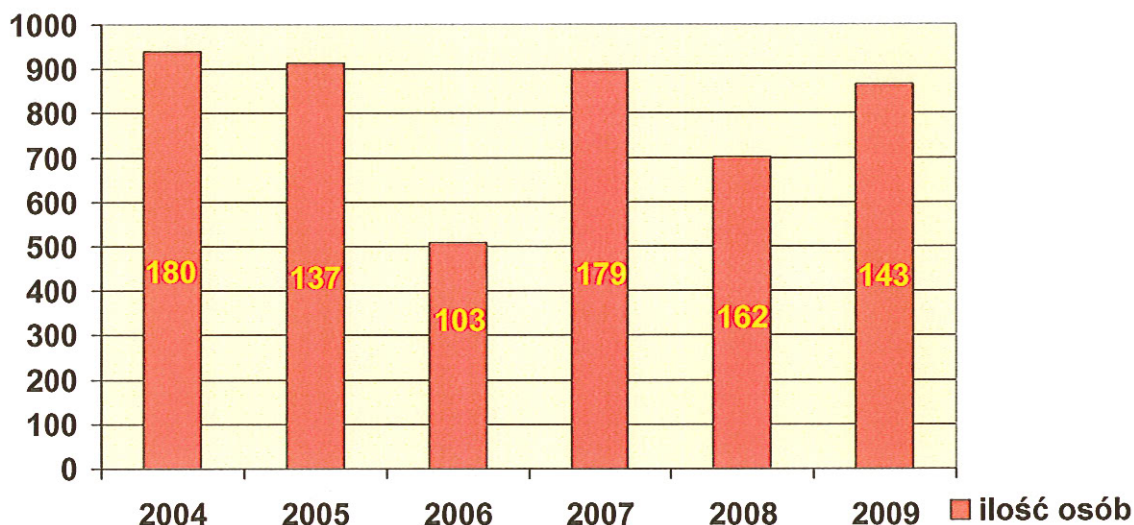
Zasiłek celowy – może być przyznany w celu zaspokojenia niezbędnej potrzeby bytowej osoby lub rodziny a w szczególności na pokrycie części lub całości kosztów zakupu żywności, leków i leczenia, opału, odzieży, niezbędnych przedmiotów użytku domowego, drobnych remontów i napraw w mieszkaniu a także kosztów pogrzebu lub biletu kredytowanego.

Zasadniczą formą zasiłku celowego jest forma pieniężna. Jeżeli jednak istnieje domniemanie, że przyznany zasiłek wykorzystany będzie w sposób niezgodny z przeznaczeniem wówczas stosowana jest zamiana tej formy na niepieniężną np.: zakupu żywności w sklepie, bonów żywnościowych, dowozu opału, zakupu posiłku, zakupu odzieży.

Wysokość zasiłku celowego uzależniona jest od indywidualnej sytuacji oraz możliwości finansowych Ośrodka.

Z tej formy pomocy skorzystało

Rok	2004	2005	2006	2007	2008	2009
ilość osób	940	914	509	899	702	865
kwota	180.000	136.875	102.972	178.606	162.358	143.000



Zgodnie z art. 108 nowej ustawy o pomocy społecznej, Minister Polityki Społecznej wydał Rozporządzenie z dnia 1 marca 2005 r. w sprawie wzoru kontraktu socjalnego, który jest pisemną umową zawartą pomiędzy pracownikiem socjalnym a osobą ubiegającą się o pomoc. Określa on uprawnienia i zobowiązania stron w ramach wspólnie podejmowanych działań zmierzających do przezwyciężenia trudnej sytuacji życiowej osoby lub rodziny. Zgodnie z Ustawą o pomocy społecznej na jednego pracownika socjalnego przypada 2.000 mieszkańców, obecnie mamy zatrudnionych 6 pracowników socjalnych. Ustawa z 2004 roku przyznała pracownikom dodatek do wynagrodzenia w wysokości 250,00 zł. miesięcznie. Ponadto ustawa wprowadza przepisy przejściowe w kwestii uprawnień do wykonywania zawodu pracownika socjalnego.

Od 1 maja 2004 r. OPS realizuje nowe zadanie tj. świadczenia rodzinne.

Realizacja świadczeń rodzinnych od dnia 1.05.2004r uregulowana jest ustawą z dnia 28 listopada 2003r. (tekst jednolity Dz.U.2006 nr 139 poz.992 z póź. zm.) oraz Rozporządzeniem Ministra Gospodarki, Pracy i Polityki Społecznej z dnia 02.06.2005r. (DZ.U.2005 nr 105 poz. 881 z późn. zm.) w sprawie sposobu i trybu postępowania w sprawach o świadczenia rodzinne.

Sprawozdania sporządzane są kwartalnie. Sprawozdanie w roku 2009r zostały sporządzone 2 sprawozdania za I kwartał i II kwartał 2009r..

Świadczeniami rodzinnymi w myśl ustawy są:

1. zasiłki rodzinne wraz z dodatkami;
2. świadczenia opiekuńcze takie jak zasiłek pielęgnacyjny i świadczenie pielęgnacyjne;
3. zapomoga wypłacana przez gminy, na podstawie art.22a;
4. jednorazowa zapomoga z tytułu urodzenia się dziecka tzw. „becikowe”.

Zasiłek rodzinny przysługuje rodzicom, opiekunowi faktycznemu dziecka i osobie uczącej się oraz jeżeli dochód rodziny w przeliczeniu na osobę nie przekracza 504zł lub 583zł gdy członkiem rodziny jest dziecko legitymujące się orzeczeniem o niepełnosprawności lub orzeczeniu o umiarkowany albo o znacznym stopniu niepełnosprawności.

Do zasiłku rodzinnego przysługują dodatki z tytułu:

1. urodzenia dziecka;
2. opieki nad dzieckiem w okresie korzystania z urlopu wychowawczego;
3. samotnego wychowania dziecka i utraty prawa do zasiłku dla bezrobotnych na skutek upływu ustawowego okresu jego pobierania;
4. samotnego wychowania dziecka;
5. kształcenia i rehabilitacji dziecka niepełnosprawnego;
6. rozpoczęcia roku szkolnego;
7. podjęcia przez dziecko nauki w szkole poza miejscem zamieszkania;
8. z tytułu wychowania dziecka w rodzinie wielodzietnej przyznawany na trzecie i kolejne dziecko.

Zasiłek pielęgnacyjny przyznaje się w celu częściowego pokrycia wydatków wynikających z konieczności zapewnienia osobie niepełnosprawnej opieki i pomocy innej osoby w związku z niezdolnością do samodzielnej egzystencji.

Świadczenie pielęgnacyjne z tytułu rezygnacji z zatrudnienia lub innej pracy zarobkowej w związku z koniecznością opieki nad dzieckiem przysługuje matce lub ojcu, opiekunowi faktycznemu dziecka albo opiekunowi prawnemu dziecka, jeżeli nie podejmuje lub rezygnuje z zatrudnienia lub innej pracy zarobkowej w celu sprawowania opieki nad dzieckiem legitymującym się orzeczeniem o niepełnosprawności albo o znacznym stopniu niepełnosprawności.

Od 1 listopada 2009r. rozpoczyna się nowy okres zasiłkowy, który zakończy się 31 października 2010r., w tym okresie nastąpi zmiana wysokości świadczeń rodzinnych.

Do 31 sierpnia 2005 roku Ośrodek Pomocy Społecznej przyznał świadczenia rodzinne dla świadczeniobiorców pomocy społecznej, osób zarejestrowanych w PUP oraz pracowników zakładów pracy zatrudniających do 4 osób. Od września 2005 r. zostaje poszerzony krąg osób o klientów z ZUS i pracowników zakładów pracy zatrudniających powyżej 4 pracowników.

Kolejnym nowym zadaniem Ośrodka jest realizacja ustawy z 22 kwietnia 2005 r. o postępowaniu wobec dłużników alimentacyjnych oraz zaliczce alimentacyjnej. Ustawa ta określa zasady:

1. postępowania wobec osób zobowiązanych do świadczenia alimentacyjnego na podstawie tytułu wykonawczego, jeżeli egzekucja prowadzona przez komornika sądowego jest bezskuteczna,
2. przyznawania zaliczek alimentacyjnych dla osób samotnie wychowujących dzieci, uprawnionych do świadczenia alimentacyjnego.

Ustawa z dnia 07.09.2007 roku o pomocy osobom uprawnionym do alimentów (tekst jednolity Dz. U. z 2009 nr 1, poz. 7 z późn. zm.)

Od dnia 1 październik 2008r. w życie weszła ustawa z dnia 7.09.2007 r. o pomocy osobom uprawnionym do alimentów wprowadzająca fundusz alimentacyjny- tekst jednolity DZ.U. 2009 nr 1 poz.7z późn. zm..

Świadczenia z funduszu alimentacyjnego przysługują osobie uprawnionej do ukończenia przez nią **18 roku życia** albo w przypadku gdy uczy się w szkole lub szkole wyższej do ukończenia przez nią **25 roku życia**, albo w przypadku posiadania orzeczenia o znacznym stopniu niepełnosprawności - bezterminowo.

Świadczenia z funduszu alimentacyjnego przysługują w wysokości bieżąco ustalonych alimentów, jednakże nie wyższej niż 500 zł.

Świadczenia z funduszu alimentacyjnego przysługują, jeżeli dochód rodziny w przeliczeniu na osobę w rodzinie nie przekracza kwoty 725 zł.

Wnioski składa się w Ośrodku Pomocy Społecznej wraz z zaświadczeniem od organu egzekucyjnego o bezskuteczności egzekucji przez ostatnie dwa miesiące.

Na podst. Art. 27. 1. Dłużnik alimentacyjny jest zobowiązany do zwrotu organowi właściwemu wierzyciela należności w wysokości świadczeń wypłaconych z funduszu alimentacyjnego osobie uprawnionej, łącznie z ustawowymi odsetkami.

1a. Odsetki są naliczane od pierwszego dnia następującego po dniu wypłaty świadczeń z funduszu alimentacyjnego, do dnia spłaty.

2. Organ właściwy wierzyciela wydaje, po zakończeniu okresu świadczeniowego lub po uchyleniu decyzji w sprawie przyznania świadczeń z funduszu alimentacyjnego, decyzję administracyjną w sprawie zwrotu przez dłużnika alimentacyjnego należności z tytułu otrzymanych przez osobę uprawnioną świadczeń z funduszu alimentacyjnego.

3. Należności podlegają ściągnięciu w trybie przepisów ustawy z dnia 17 czerwca 1966 r. o postępowaniu egzekucyjnym w administracji, z uwzględnieniem przepisów niniejszej ustawy.

4. **20% kwot należności stanowi dochód własny wierzyciela, 20% kwoty stanowi dochód własny gminy dłużnika, a pozostałe 60% tej kwoty oraz odsetki stanowią dochód budżetu państwa.**

5. W przypadku gdy organ właściwy wierzyciela nie jest jednocześnie organem właściwym dłużnika, przekazuje organowi właściwemu dłużnika 20% kwoty, o której mowa w ust. 1.

6. **Uzyskane przez organ właściwy dłużnika oraz organ właściwy wierzyciela dochody, o których mowa w ust.4, przeznaczają się w szczególności na pokrycie kosztów podejmowania działań wobec dłużników alimentacyjnych.**

Wpłaty od komorników przekazane na dochód własny gminy wierzyciela 20% (OWW) i na dochody własne dłużnika 20% (OWD)

	2008	2009
OWW 20%	2.142,29	13.324,68
OWD 20%	1.086,38	10.152,64
Razem	3.228,67	23.477,32

Wskazane środki wpłynęły na konto Gminy w wyniku prowadzonych przez OPS postępowań wobec dłużników alimentacyjnych. Zasadnym wydaje się byłoby ich przekazanie jednostce, chociaż częściowe, na obsługę w/w zadania .

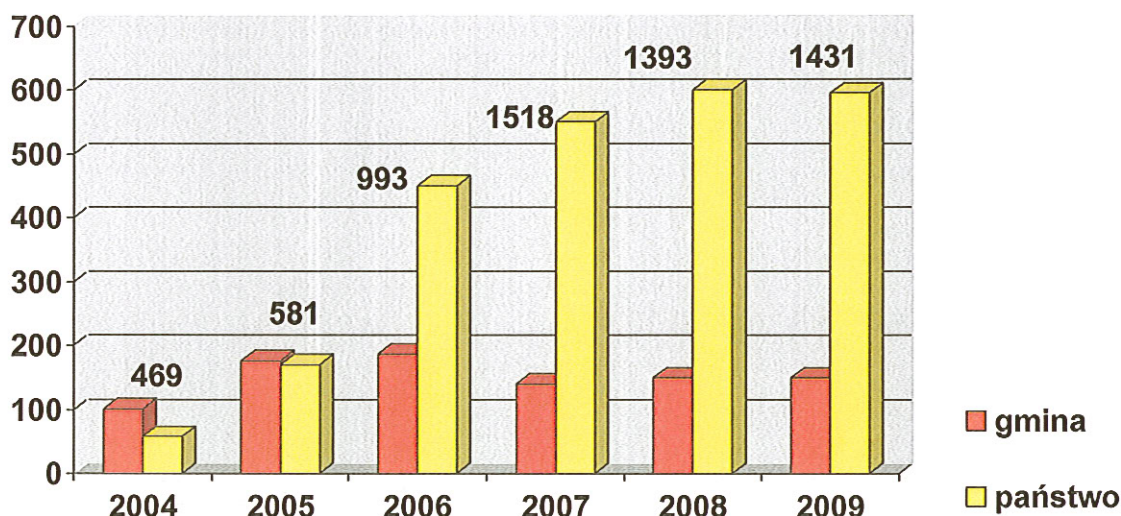
Wykorzystanie 3% na obsługę Świadczeń rodzinnych i zaliczki alimentacyjnej.

rok	2006	2007	2008	2009
budżet	3.318.017,00	3.412.918,00	3.393.567,76	3.398.348,50
plące	61.405,23	51.903,19	67.919,22	82.416,75
Pozostałe wydatki	36.000,06	42.501,92	34.640,29	24.069,16

Od 1 stycznia 2004 roku OPS realizuje Program Rządowy „Posiłek dla potrzebujących”. Zasady przyznawania pomocy w w/w formie określają: ustawa o pomocy społecznej, Uchwała Nr XVI/153/2004 Rady Miejskiej w Skwierzynie w sprawie szczegółowych zasad zwrotu wydatków za świadczenia z pomocy społecznej, Uchwała Nr XXXVI/295/06 Rady Miejskiej w Skwierzynie z dnia 7 kwietnia 2006 r. w sprawie określenia zasad zwrotu wydatków poniesionych przez Gminę Skwierzyna oraz ustawą z dnia 29 grudnia 2005 r. o ustanowieniu programu wieloletniego „Pomoc państwa w zakresie na dożywianie uczniów szkół podstawowych, gimnazjalnych i szkół ponadgimnazjalnych w okresie nauki w szkole. Na realizację tego programu z rezerwy celowej budżetu państwa otrzymujemy dotację w 85% zapotrzebowania, a 15% zabezpiecza Gmina. Pomoc udzielana jest w formie dożywiania dzieci w szkołach oraz zasiłków celowych na żywność. Warunkiem uzyskania pomocy jest dochód nie przekraczający 150% kryterium dochodowego, o którym mowa w art. 8, ust. 1 ustawy o pomocy społecznej.

Ośrodek Pomocy Społecznej wspomagając rodziny w ich trudnej sytuacji ma na celu przede wszystkim dobro dzieci, którym zapewniał dożywianie w szkołach.

Rok	2004	2005	2006	2007	2008	2009
Ilość osób	469	581	933	1518	1393	1431
Koszty:	158.574	345.986	637.000	690.000	750.000	754.441
-budżet gminy	100.580	175.986	187.000	140.000	150.000	150.000
- państwo	57.994	170.000	450.000	550.000	600.000	595.441



Świetlica środowiskowa

Od 1 stycznia 2009 r. zgodnie z podjętą Uchwałą Nr XXVII/212/09 Rady Miejskiej w Skwierzynie, Ośrodkowi Pomocy Społecznej powierzono nadzór nad działalnością placówki opiekuńczo-wychowawczej wsparcia dziennego pn. świetlica środowiskowa „U Kubusia Puchatka”, która została wpisana do rejestru Lubuskiego Urzędu Wojewódzkiego pod poz. 114, realizowane na podstawie:

- Ustawy o pomocy społecznej z dnia 12 marca 2004 roku (Dz. U. Nr 64, poz. 593 z późniejszymi zmianami),
- Rozporządzenia Ministra Pracy i Polityki Społecznej z dnia 19 października 2007 roku w sprawie placówek opiekuńczo – wychowawczych (Dz. U. Z dnia 30 października 2007r.),
- Ustawy z dnia 26 października 1982 roku o wychowaniu w trzeźwości i przeciwdziałaniu alkoholizmowi (tekst jednolity Dz. U. z 2002 roku Nr 147, poz. 1231 z późniejszymi zmianami),

- Gminnego Programu Profilaktyki i Rozwiązywania Problemów Alkoholowych oraz Przeciwdziałania Narkomanii,
- Statutu Ośrodka Pomocy Społecznej w Skwierzynie.

Cel i zadania w/w określa Regulamin placówki, wprowadzony Zarządzeniem nr 26/2009 Kierownika Ośrodka Pomocy Społecznej z dnia 1 czerwca 2009r.

W placówce zatrudnione są 2 osoby w tym:

- wychowawca – koordynator - 1 osoba, w ramach umowy o pracę na pełen etat
- wychowawca – 1 osoba, w ramach umowy o pracę na pełen etat.

Koszt działalności świetlicy pokrywany jest ze środków Gminy, w ramach Gminnego Programu Profilaktyki i Rozwiązywania Problemów Alkoholowych oraz Przeciwdziałania Narkomanii, a także z innych środków pozyskanych zgodnie z przepisami prawa.

Obecnie w placówce zarejestrowanych jest **30 dzieci** z terenu miasta.

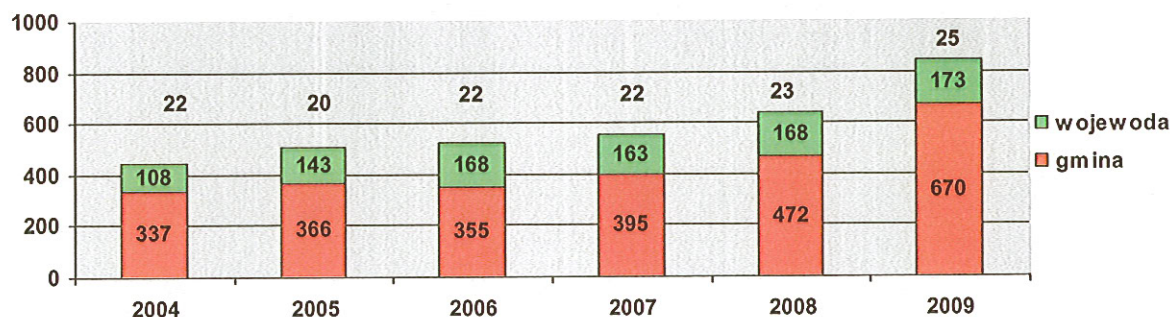
Wolontariusze w świetlicy najczęściej zajmowali się pomocą w nauce dzieciom, prowadzeniem kół zainteresowań oraz towarzyszeniem podczas różnych gier i zabaw. W omawianych latach korzystaliśmy również z pomocy wolontariuszy podczas wycieczek, wyjazdów wakacyjnych, organizowania imprez okolicznościowych, a także akcji zbiórek pieniędzy na rzecz świetlicy.

Warto wyszczególnić pomoc osób dorosłych, które wykazały się dużym zaangażowaniem. Agata Michta- przez kilka lat prowadziła zespół taneczny, który reprezentował świetlicę na występach w Skwierzynie i poza nią; Małgorzata Bylińska Budajew – co rok organizowała zbiórkę przyborów szkolnych; Jolanta Góral- wytrwale towarzyszy wychowawcom i dzieciom, a od dwóch lat jest realizatorem projektu „Wrażliwą duszę mam” na płaszczyźnie świetlicy ; Dorota i Edyta Tomaszek- przez cztery lata prowadziły koło j.niemieckiego, które cieszyło się dużym zainteresowaniem wśród dzieci. Barbara Kałakuka i Aleksandra Smutnicka- od dwóch lat nadzorują i organizują pracę Wolontariatu przy ZST w świetlicy.

Przyjmowanie wolontariuszy odbywało się na podstawie rozmowy z wychowawcą, podczas której zainteresowani informowani byli o specyfice pracy w świetlicy, zadaniach. Ustalane były również dni i godziny dyżurów oraz zajęć. Na prośbę wolontariusza wychowawcy wystawiali zaświadczenie o odbywanym wolontariacie.

Nowe zadania spowodowały zmiany w strukturze organizacyjnej Ośrodka Pomocy Społecznej.

Rok	2004	2005	2006	2007	2008	2009
Etaty	22	20	22	22	23	25
Wydatki osobowe ośrodka pomocy społecznej	445.427 (w tym środki wojewody 108.500)	508.533 (w tym środki wojewody 143.000)	522.684 (w tym 167.500)	558.672 (w tym 162.750)	640.427 (w tym 167.500)	792.922 (w tym 172.850) i odprawy emerytalne 48.000



SCHEMAT ORGANIZACYJNY OŚRODKA POMOCY SPOŁECZNEJ

- z-ca kierownika OPS- 1 etat,
- główny księgowy- 1,
- stanowisko pracy ds. księgowo- budżetowych- 1,
- stanowisko pracy ds. świadczeń społecznych – 1,
- stanowisko pracy ds. dodatków mieszkaniowych i sekretariat OPS- 1,
- stanowisko pracy ds. świadczeń rodzinnych- 1,
- stanowisko pracy ds. świadczeń z funduszu alimentacyjnego i postępowania wobec dłużników- 1,
- pracownik socjalny-6,
- kierowca- 1,
- stanowisko opiekuna środowiskowego- 4,
- wychowawca w Świetlicy Środowiskowej- 2,

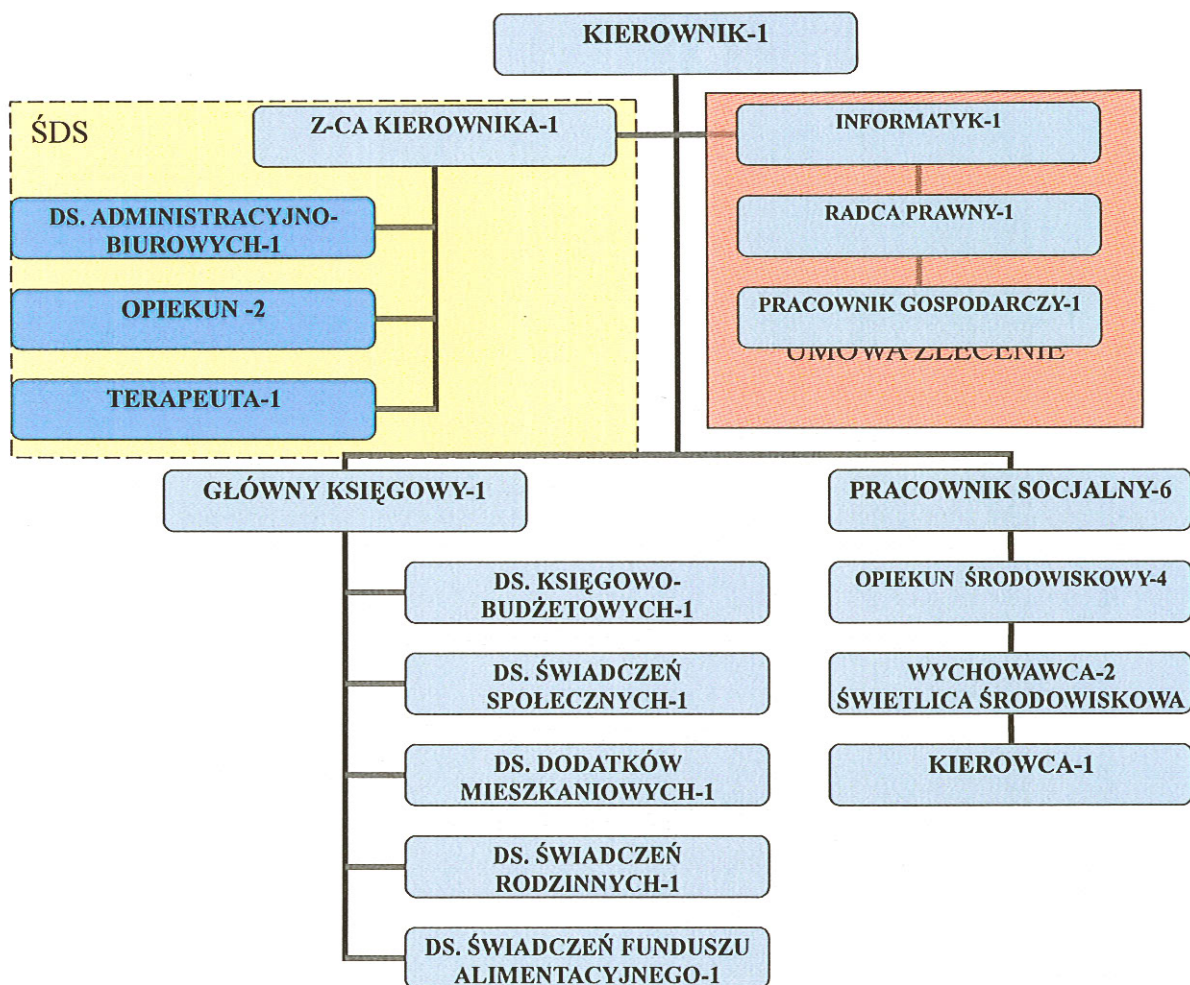
- radca prawny- 1 (umowa zlecenie),
- pracownik gospodarczy – 1 (umowa zlecenie),
- informatyk – 1 (umowa zlecenie),

Razem 21 etatów.

ŚDS

- stanowisko pracy w Środowiskowym Domu Samopomocy – 3
- stanowisko pracy ds. administracyjno- biurowych- 1

Razem 4 etaty.



Praca socjalna to również zorganizowanie Dnia Seniora dla najstarszych mieszkańców miasta i gminy, Wigilii dla osób starszych i samotnych, paczek świątecznych dla 75 latków, imprezy integracyjne dla stowarzyszeń, dla osób niepełnosprawnych, imprezy okolicznościowe dla miasta.

Ośrodek Pomocy Społecznej realizując pracę socjalną przez te wszystkie lata współpracował z Komisariatem Policji, Sądem, Kuratorami Sądowymi, Powiatowym Zespołem do Spraw Orzekania o Stopniu Niepełnosprawności, Wydziałem Spraw Społecznych Lubuskiego Urzędu Wojewódzkiego, Urzędem Marszałkowskim, Powiatowym Centrum Pomocy Rodzinie, ZUS, Pełnomocnikiem Burmistrza do spraw Patologii Społecznych, Pedagogami Szkolnymi, Parafią Rzymsko- Katolicką, JW 1680.

Ośrodek realizuje zadania wynikające z ustawy o pomocy społecznej poprzez organizowanie darów w formie drewna opałowego, żywności i odzieży.

W tym roku zawarliśmy porozumienie z Caritas celem dostarczania żywności dla Gościnowa i Dobrojewa.

POKL

W celu zwiększenia skuteczności zadań podejmowanych przez Ośrodek Pomocy Społecznej na rzecz klientów długotrwale bezrobotnych. Podjęliśmy działania zmierzające do rozwinięcia i upowszechniania form aktywizacji zawodowej oraz integracji społecznej. Z roku na rok obejmujemy swoimi działaniami coraz więcej osób, świadczeniobiorców.

Umową ramową spisana w Zielonej Górze 24 października 2008 roku UDA-POKL.07.01.01.08-007/08-00 Ośrodek przystąpił do realizacji Projektu współfinansowanego w ramach EFS Kapitał Ludzki. W 2008 roku przeszkoliliśmy 15 osób, w roku 2009 35 osób, a w roku 2010 zamierzamy przeszkolić 60 osób. Na realizację otrzymujemy dotację w wysokościach:

2008- 70.665,75

2009- 141.617,18

w 2010 planowana dotacja dla OPS Skwierzyna około 170.000,00 zł.

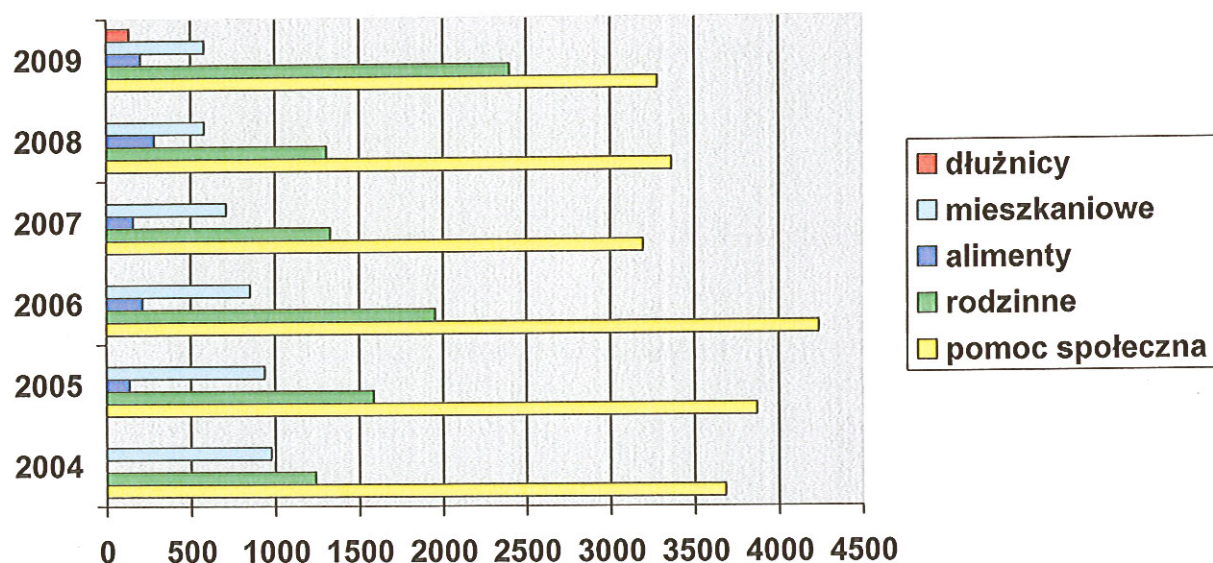
Obecnie 5 osób podjęło pracę, a w roku 2010 naszym zamierzeniem jest realizacja Projektu w porozumieniu z firmą POSTĘP, która zadeklarowała chęć przeszkolenia 55 osób i zatrudnienia ich w swojej firmie. Mam nadzieję, że współpraca dojdzie do skutku i otworzy nowe możliwości naszym podopiecznym.

Niestety nowe zadania i wyzwania powodują wzrost kosztów obsługi związanej z postępowaniami administracyjnymi. Zgodnie z k.p.a. jesteśmy zmuszeni przestrzegać procedur, a co za tym idzie, prowadzić szeroką korespondencję z petentami, za potwierdzeniem odbioru.

Nowe zadania przyniosły znaczny wzrost ilości wydawanych decyzji administracyjnych:

Decyzje wydane w okresie 2004 – 2009 :

ROK	2004	2005	2006	2007	2008	2009
Z pomocy społecznej	3680	3869	4241	3193	3361	3277
Świadczenia rodzinne	1238	1588	1959	1332	1310	2399
Zaliczka alimentacyjna	0	137	216	161	283	203
Postępowanie wobec dłużników	0	0	0	0	0	134
Dodatki mieszkaniowe	977	937	852	712	583	578
RAZEM	5895	6531	7268	5398	5537	6591



Koszty obsługi:

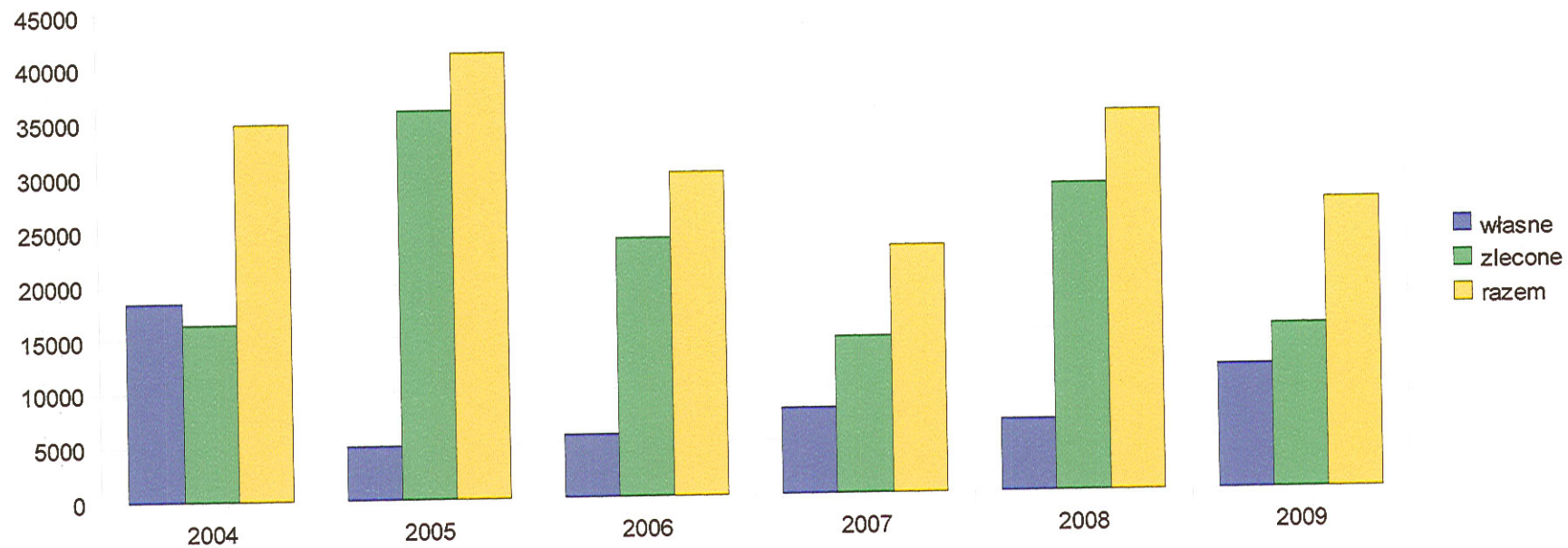
Rok	2004	2005	2006	2007	2008	2009
Koszt (poczta, bank)	8.863,90 9.335,33	12.521,64 17.410,25	11.623,99 21.414,79	9.101,16 19.630,14	9.557,75 18.922,00	16.329,16 14.415,42
Razem	18.199,23	29.931,89	33.038,78	28.731,30	28.479,75	30.744,58

W ramach zadań zleconych Ośrodek Pomocy Społecznej w Skwierzynie prowadzi Środowiskowy Dom Samopomocy, będący ośrodkiem wsparcia dla osób niepełnosprawnych z zaburzeniami psychicznymi.

W roku 2004 w zajęciach terapeutycznych uczestniczyło **19 osób**, obecnie mamy **25 uczestników**. Środowiskowy Dom Samopomocy finansowany jest w 100% z budżetu państwa. Z tego budżetu finansujemy również w większej części koszty utrzymania, w tym głównie eksploatacji i remonty w Ośrodku Pomocy Społecznej.

TABELA- w załączeniu.

Zadanie	2004		2005		2006		2007		2008		2009	
	własne	zlecone	własne	zlecone	własne	zlecone	własne	zlecone	własne	zlecone	własne	zlecone
Utrzymanie Ośrodka Pomocy Społecznej (eksploatacja i remonty)	18.461	16.392	5.050	36.177	5.924	24.012	8.124	14.645	6.746	28.423	11.593	15.172
RAZEM	34.853		41.227		29.936		22.769		35.169		26.765	
Wydatki osobowe ośrodka pomocy społecznej	445.427		508.533		522.684		558.672		640.427 w tym środki wojewody: 167.300		792.922 w tym środki wojewody: 172.850 i odprawy emerytalne	



Charakterystyka problemów społecznych i kierunki działania w celu ich naprawy, zapobiegania:

1. Wsparcie osób i rodzin dotkniętych bezrobociem.

Bezrobocie jest w Skwierzynie zjawiskiem, które dotyka szerokie kręgi społeczne.

Z doświadczeń pracowników OPS wynika, że bezpośrednim i najbardziej widocznym skutkiem bezrobocia jest obniżenie standardu materialnego rodziny, co wręcz wymusza konieczność korzystania z pomocy społecznej. Mniej widoczne, lecz nie mniej zagrażające spójności rodziny są skutki psychologiczne bezrobocia. Bezrobocie powoduje bowiem zmianę sytuacji społecznej i emocjonalnej całej rodziny, zarówno dorosłych jak i dzieci. Częstym zjawiskiem jest izolacja społeczna - ograniczone zostają kontakty interpersonalne wszystkich członków rodziny bezrobotnego zarówno ze znajomymi, jak i z dalszą rodziną. Bezrobocie burzy klimat życia rodzinnego. Wpływa destrukcyjnie na pełnienie przez rodzinę jej podstawowych funkcji, na realizację określonych zamierzeń, zadań i planów życiowych. Najbardziej bolesnym aspektem bezrobocia jest zagrożenie bezpiecznej egzystencji własnej rodziny. Brak pracy ma negatywny wpływ na ekonomiczną funkcję rodziny. Powoduje jej szybką degradację, potęguje biedę i rozszerza sferę ubóstwa. Dla podopiecznych OPS dotkniętych bezrobociem dużym problemem jest regulowanie należności za opłaty mieszkaniowe, media i inne, które są wysokie w stosunku do dochodów rodziny.

Skutkiem bezrobocia w rodzinie jest także osłabienie autorytetu rodziców. W opinii dzieci, zwłaszcza nastolatków, taka sytuacja jest przejawem braku zaradności, nieumiejętności dostosowania się do nowej rzeczywistości społeczno- ekonomicznej czy życiowego nieudacznictwa. Powoduje to zachwianie systemu wartości młodego pokolenia i obniżenie w hierarchii takich wartości jak wykształcenie, uczciwa praca, solidarność. Zachwianie autorytetu rodziców oznacza także naruszenie spójności rodziny i może przynieść niebezpieczne konsekwencje społeczne.

Długotrwałe bezrobocie z psychologicznymi jego konsekwencjami prowadzi do poszerzania się obszarów ubóstwa, w dalszej kolejności do zjawisk społecznie niepożądanych oraz do marginalizacji i wykluczenia społecznego. Długotrwałe bezrobocie prowadząc do ubóstwa, czyli takich warunków materialnych, które nie zapewniają zaspokojenia podstawowych potrzeb, w połączeniu z bezradnością powoduje często niedożywienie dzieci, zadłużenia w opłatach za czynsz i media, w dalszej kolejności doprowadzając do utraty mieszkań i eksmisji, a także bezdomności. Długotrwałemu bezrobociu towarzyszy często szeroko rozumiana bezradność (bezradność bardzo często determinuje dalsze pozostawanie bez pracy) - w sprawach opiekuńczo-wychowawczych, w prowadzeniu gospodarstwa domowego. Bezradność rozumiana jest jako utrata umiejętności funkcjonowania w formach życia społeczno-gospodarczego.

Cel główny: aktywizacja społeczna i zawodowa bezrobotnych korzystających ze świadczeń pomocy społecznej.

Cele działania :

- wspieranie bezrobotnych w poszukiwaniu pracy oraz przeciwdziałanie i eliminowanie negatywnych skutków psychospołecznych bezrobocia,
- przeciwdziałanie i zapobieganie skutkom długotrwałego bezrobocia wśród świadczeniobiorców pomocy społecznej,
- współpraca z instytucjami i organizacjami pozarządowymi działającymi na rzecz rozwiązywania problemów bezrobocia,
- przeciwdziałanie uzależnieniu świadczeniobiorców od instytucji pomocy społecznej,
- rozwiązywanie problemu bezrobocia systemowo, czyli z uwzględnieniem pomocy dla rodziny bezrobotnego,
- zróżnicowanie form pomocy adresowanych do bezrobotnego zgodnie z zasadą indywidualizacji procesu pomagania,
- zapobieganie dziedziczeniu bezrobocia.

Kierunki działania:

działania z zakresu pracy socjalnej:

1) działania podejmowane w celu mobilizowania podopiecznych do poszukiwania zatrudnienia i usamodzielniania się, pobudzanie aktywności własnej rodziny oraz osób korzystających z pomocy przy rozwiązywaniu problemów.

W ramach tych działań podstawą pomocy stanie się kontrakt socjalny zawierany pomiędzy bezrobotnym a Ośrodkiem Pomocy Społecznej określający zasady współpracy oraz cele, do których należy zmierzać i uzależniający przyznanie pomocy finansowej od zaangażowania bezrobotnego w poszukiwanie zatrudnienia.

2) działania podejmowane w celu redukcji psychospołecznych skutków bezrobocia. W zakresie tych działań planowane jest przeznaczenie środków finansowych pozostających w dyspozycji Ośrodka, w pierwszej kolejności na ochronę dzieci przed skutkami bezrobocia rodziców.

Priorytetem stanie się więc zapewnienie dzieciom:

- podstawowego wyposażenia do szkoły,
- ciepłego posiłku w szkole,
- możliwości uczestniczenia w zajęciach placówki opiekuńczo – wychowawczej Świetlicy Środowiskowej, będącej w strukturach Ośrodka, z elementami socjoterapii,
- współpraca z zakładami pracy w celu pozyskiwania informacji o ofertach pracy
- stała współpraca z Powiatowym Urzędem Pracy w Skwierzynie w zakresie monitorowania zjawiska bezrobocia.
- zatrudnianie osób długotrwale bezrobotnych w ramach, prac społecznie użytecznych udzielanie pomocy osobom i rodzinom pomocy na zasadach określonych w ustawie o pomocy społecznej.
- Dalsza realizacja Programu Aktywizacji Bezrobotnych realizowana i współfinansowana w ramach Projektu 7.1 POKL Kapitał Ludzki. 2008-2013.
- współpraca pracowników socjalnych ze szkołami – pedagogami, wychowawcami, policją, kuratorami oraz Miejską Komisją Rozwiązywania Problemów Alkoholowych.
- podejmowanie innych zadań z zakresu pomocy społecznej wynikających z rozeznaczonych potrzeb gminy.

Jednym z ważniejszych priorytetów pomocy społecznej jest pomoc osobom i rodzinom, które znalazły się w trudnej sytuacji oraz rodzinom dysfunkcyjnym. Do najpilniejszych zadań w tym zakresie należy przeciwdziałanie bezrobociu. Pomoc ta musi pozwalać na wyprowadzenie rodzin z trudnej sytuacji życiowej i zapobieganie ich marginalizacji. Służyć temu mają różnorodne formy aktywizacji zawodowej, skierowane szczególnie do zagrożonych bezrobociem.

Wzrost liczby bezrobotnych świadczeniobiorców powoduje przyrost ilości zadań z zakresu pomocy społecznej oraz zwiększenie puli wydatków na udzielanie pomocy. Sytuacja taka wymusza również konieczność dostosowania dotychczasowych form działania do nowych potrzeb. Ponieważ możliwości budżetu państwa i samorządu lokalnego są ograniczone, podstawowego znaczenia w pomocy w wychodzeniu z bezrobocia nabiera praca socjalna, która przyjmuje zróżnicowane formy. Konieczne jest także prowadzenie intensywnej pracy socjalnej, której celem będzie kształtowanie u bezrobotnych odpowiedzialności za swój los i umiejętności przystosowania się do samodzielnego życia w obecnej rzeczywistości. Szczególny nacisk należy położyć na uczenie prowadzenia gospodarstwa domowego w nowej sytuacji, racjonalnego gospodarowania ograniczonymi środkami finansowymi oraz planowanie najbliższej przyszłości własnej rodziny. Przede wszystkim dorosłe dzieci naszych długoletnich beneficjentów, żeby nie powielali wzorca rodziny. Wobec nich też w pierwszej kolejności zastosować nowatorskie metody pracy i włączyć w Program Aktywizacji. Dużą rolę widzę tu w nowym zawodzie, który niesie nowelizacja ustawy o pomocy społecznej, a zakłada ona stanowisko asystenta rodziny.

2. Bezradność w sprawach opiekuńczo-wychowawczych i prowadzeniu gospodarstwa domowego.

Znaczącą część klientów OPS stanowią rodziny z trudnościami opiekuńczo - wychowawczymi. Najczęściej niezaradność rodziny w opiece i wychowaniu własnych dzieci łączy się z innymi dysfunkcjami takimi jak: uzależnienie od środków psychoaktywnych, przemoc domowa, zaburzenia równowagi systemu rodzinnego w sytuacjach kryzysowych, problemy w pełnieniu ról rodzicielskich, małżeńskich, zawodowych wyrażające się m. in. w postaci niedojrzałości emocjonalnej, problemach we współżyciu z ludźmi, trudnościach adaptacyjnych, niezaradności w prowadzeniu gospodarstwa domowego, problemy wychowawcze w środowisku rodzinnym, szkolnym ujawniające się w postaci zachowań buntowniczych, agresywnych, konfliktowych, łamania przez dzieci i młodzież panujących obyczajów, norm, wartości.

Środowisko rodzinne jest pierwszym środowiskiem wychowawczym w życiu dziecka. Tu nawiązuje ono pierwsze kontakty z innymi ludźmi i zdobywa pierwsze doświadczenia z dziedziny współżycia społecznego. Na środowisko rodzinne składają się: struktura rodziny, atmosfera wychowawcza w domu, warunki materialne i zdrowotne, stopień wykształcenia rodziców i ogólna struktura środowiska. Zaburzona struktura rodziny, często spotykana wśród świadczeniobiorców Ośrodka, niekorzystnie wpływa na sytuację dziecka, na jego więź z rodziną. Rodziny podopiecznych Ośrodka odznaczają się często zaburzoną strukturą w postaci nieustabilizowanych formalnie i społecznie związków, rozkładem pożycia małżeńskiego, częstymi zmianami partnerów, występuje w nich przemoc skierowana na partnera lub dzieci.

Wśród przyczyn wpływających na nieprawidłowe funkcjonowanie rodziny można wymienić:

- 1) konflikty wewnątrzrodzinne spowodowane rozwodem;
- 2) oziębłość emocjonalną;
- 3) uzależnienie od alkoholu lub innych środków;
- 4) przemoc fizyczną i psychiczną;
- 5) nie leczoną chorobę psychiczną;
- 6) sieroctwo naturalne lub społeczne;
- 7) samotne, niedojrzałe rodzicielstwo;
- 8) ubożenie społeczeństwa.

Cel główny:

Sprawny system zapobiegania kryzysom rodziny i wspierania rodzin ze szczególnym uwzględnieniem potrzeb dzieci i młodzieży. Wiodącą myślą programu pomocy rodzinie z problemami opiekuńczo – wychowawczymi jest konieczność systemowego podejścia do pracy z rodziną i kompleksowego oddziaływania na nią.

Cele działania :

- pomoc w likwidacji przyczyn dysfunkcji,
- wspieranie i usprawnianie systemu wsparcia dla rodziny: psychologicznego, prawnego, socjalnego,
- zapewnienie dzieciom i młodzieży odpowiednich warunków do życia i rozwoju zgodnie z ich potrzebami i przysługującymi im prawami,
- przeciwdziałanie szerzeniu się postaw destrukcyjnych, agresywnych, aspołecznych w środowisku dzieci i młodzieży.

Kierunki działań:

- rozpoznania warunków życia rodzin,
- świadczenie usług i pomocy społecznej rodzinom żyjącym w trudnych warunkach materialno – bytowych,
- zapewnienie dożywiania dzieciom i młodzieży w szkole,

- pomoc rodzinom w wyposażeniu dzieci w podręczniki i artykuły szkolne ze szczególnym uwzględnieniem rodzin wielodzietnych i dotkniętych długotrwałym bezrobociem,
- dofinansowywanie zajęć sportowych i rekreacyjnych dla dzieci i młodzieży,
- organizacja i finansowanie wypoczynku letniego i zimowego,
- organizowanie i wspieranie akcji na rzecz rodzin wielodzietnych,
- motywowanie osób i rodzin do podejmowania działań zmierzających do zmiany swojej sytuacji życiowej,
- działania profilaktyczne skierowane do rodzin, dzieci i młodzieży,
- promowanie zdrowego stylu życia,
- podejmowanie działań przeciwko wykluczeniu społecznemu rodzin.
- walka z przemocą w rodzinie poprzez:
 - współpracę z Policją i szkołami w tym zakresie.
 - kierowanie ofiar do uczestnictwa w zajęciach terapeutycznych dla ofiar przemocy, do Punktu Pomocy Rodzinie działającego w ramach Gminnego Programu Profilaktyki i Rozwiązywania Problemów Alkoholowych i Przeciwdziałania Narkomanii, pomoc prawna, psychologiczna, terapeutyczna,
 - pomoc rzeczowa dla ofiar przemocy.
 - uzupełnianie profesjonalnych usług wolontariatem, szczególnie w kierunku pomocy w nauce
 - ścisła współpraca ze szkołami, placówkami opiekuńczymi oraz organizacjami przy realizacji programów na rzecz dzieci, m.in. organizacja paczek świątecznych dla dzieci z najuboższych rodzin, organizacja imprez okolicznościowych związanych z tradycjami i świętami.

Działania z zakresu pracy socjalnej:

- 1) Specjalizacja pracowników socjalnych, która pozwoli na bardziej kompleksową i profesjonalną pomoc w rozwiązywaniu problemów rodzin z trudnościami opiekuńczo – wychowawczymi.
- 2) Rozwój pracy zespołowej.

Pracownik socjalny wraz z konsultantem – w zależności od potrzeb może to być: pedagog, psycholog, prawnik - wspólnie opracowują plan pracy z konkretną rodziną w celu pomocy w rozwiązywaniu sytuacji kryzysowej tej rodziny.

Należy się spodziewać, że efektem takiej pracy będzie wszechstronna i bardziej niż dotychczas skuteczna pomoc rodzinie w odbudowywaniu utraconych ról, umiejętności i wartości, takich jak: więź rodzinna, poczucie bezpieczeństwa, optymizm i wiara, że istnieje wiele realnych możliwości pokonania kryzysu.

- 3) Warunkowanie pomocy przez zawieranie kontraktów.

Uświadomienie podopiecznemu, że to on jest odpowiedzialny za rozwiązanie swojego problemu a zadaniem wyspecjalizowanego pracownika socjalnego jest stymulowanie i wspieranie podejmowanych przez niego działań. Efektem tej pracy powinno być podpisanie kontraktu dotyczącego współpracy podopiecznego z pracownikiem socjalnym.

Rodzina jest dynamiczną, społeczną całością, jej elementy są ze sobą w interakcji i we wzajemnej zależności. Należy więc założyć, że nie wystarczy zajmować się tylko dziećmi w celu poprawienia ich funkcjonowania, lecz całą rodziną, która potrzebuje wszechstronnej diagnozy i pomocy. Mając na uwadze dobro dziecka i rodziny należy kierować się zasadami:

- pomoc powinna być wczesna i mieć charakter profilaktyczny, ochronny i aktywizujący jednostkę lub rodzinę do poszukiwania samodzielnych rozwiązań,
- opieka i pomoc powinny być zorganizowane w środowisku bliskim dziecku; w rodzinie, w szkole tak, aby umożliwiały mu wzrastanie i rozwój w naturalnych warunkach rodzinnych, kulturowych i społecznych,
- w przypadku udzielenia pomocy zakłada się stopniowe zmniejszanie jej intensywności, zmianę charakteru pomocy z intencyjnej na stymulującą i wspierającą.

3. Pomoc dla rodzin dotkniętych problemem alkoholowym

Alkoholizm jest problemem całej rodziny, prowadzi do przemocy, i stanowi zagrożenie dla funkcjonowania biologicznego i emocjonalnego wszystkich członków rodziny. Człowiek uzależniony szkodzi nie tylko sobie, swoim bliskim lecz również osobom nie związanym z nim więzami rodzinnymi. Skuteczna pomoc osobom rodzinom z problemami alkoholowymi polega na umożliwieniu ludziom dotkniętym tą chorobą podjęcia leczenia.

Powaznym problemem w podejmowaniu dzialań w tym kierunku jest bierna postawa ludzi uzależnionych od alkoholu. Podopieczni ci mają w większości postawy roszczeniowe, uważają, że jeżeli nie pracują, to właśnie pomoc społeczna ma obowiązek ich utrzymać. Są przekonani, że ich uzależnienie spowodowane jest czynnikami zewnętrznymi, nie chcą pogodzić się z myślą, że to właśnie oni decydują o swojej sytuacji życiowej. Wielu podopiecznych OPS-u, u których pracownik socjalny podejrzewa problem alkoholowy, zaprzecza, że alkohol ma jakikolwiek wpływ na jakość ich życia.

Bardzo ważnym skutkiem nadużywania alkoholu jest pogarszanie się sytuacji ekonomicznej i społecznej rodziny. Nie bez znaczenia jest wpływ alkoholizmu rodzica na rozwój dzieci, które żyją w atmosferze ciągłego niepokoju, lęku i napięcia. Uczą się destruktywnych dla siebie i otoczenia zachowań. W wyniku trudnych doświadczeń życiowych grozi im dezintegracja osobowości manifestująca się w różnego typu zaburzeniach emocjonalnych.

Badania ukazują, że co najmniej u 50 % chorych na nerwicę dzieci źródłem choroby jest alkoholizm jednego z rodziców. Reasumując można jednoznacznie stwierdzić, że alkoholizm zarówno w życiu jednostki jak i w życiu społecznym zawsze powoduje straty.

Cel główny: Przeciwdziałanie alkoholizmowi i promocja zdrowego trybu życia.

Cele działania :

- stymulowanie społeczności lokalnej do prowadzenia zdrowego trybu życia.
- wspieranie rozwoju dzieci z rodzin, w których występuje problem alkoholizmu

Kierunki działań:

- wypracowanie modelu wspólnego oddziaływania pracowników socjalnych, konsultantów i terapeutów odwykowych na rodziny dotknięte problemem alkoholowym,
- wypracowanie i doskonalenie form pracy z podopiecznym uzależnionym w celu mobilizacji go do podjęcia leczenia odwykowego,
- ochrona dzieci przed skutkami alkoholizmu rodziców,
- wypracowanie form współpracy z lokalnymi instytucjami i organizacjami pomagającymi osobom uzależnionym i ich rodzinom.
- zaspokajanie socjalnych potrzeb dzieci z rodzin dotkniętych problemem alkoholowym poprzez opłacanie wyżywienia w szkole, wyposażanie w niezbędne artykuły szkolne i odzież, opłacanie udziału w wypoczynku zimowym i letnim.
- rozwijanie nowych zainteresowań dzieci,
- przełamywanie izolacji i integracja dziecka ze środowiskiem lokalnym,
- zapobieganie powstawaniu nowych problemów alkoholowych i zmniejszanie rozmiarów aktualnie występujących,
- zapobieganie problemowi przemocy w rodzinie (m.in. poprzez sprawne funkcjonowanie Niebieskiej Karty)

Motywacja uzależnionych i współuzależnionych podopiecznych OPS do zmiany sytuacji życiowej jest bardzo niska, aby ją zwiększyć konieczne jest opracowanie modelu współpracy pracownik socjalny - konsultant (psycholog, psychoterapeuta). Rolą pracownika socjalnego będzie

rozpoznanie na podstawie faktów z życia podopiecznych, problemu alkoholowego i zmotywowanie podopiecznego lub jego rodziny do podjęcia kontaktu z psychologiem. Spodziewanym efektem tej pracy będzie podjęcie terapii przez osobę uzależnioną lub skierowanie jej na przymusowe leczenie.

4. Pomoc dla osób niepełnosprawnych

Obserwacje pracowników Miejskiego Ośrodka Pomocy Społecznej pozwalają stwierdzić, że sytuacja tej grupy osób jest bardzo trudna. Problemy osób niepełnosprawnych wiążą się głównie z ograniczonymi możliwościami oprotezowania i zakupu sprzętu ułatwiającego komunikowanie się i samoobsługę, kosztowną i trudno dostępną rehabilitacją. Dużym problemem są także bariery architektoniczne w miejscu zamieszkania osoby niepełnosprawnej jak i w budynkach użyteczności publicznej. Bariery te nie tylko utrudniają ale niekiedy wręcz uniemożliwiają uczestnictwo w normalnym życiu.

Choroba i niepełnosprawność to czynniki, które prowadzą do pogorszenia kondycji finansowej każdej rodziny bez względu na jej przynależność społeczno –zawodową i miejsce zamieszkania. Sytuacja taka to z jednej strony efekt wydatków na leczenie, rehabilitację i różnego typu świadczenia będące udziałem rodzin, w których żyją osoby z ograniczoną przez chorobę sprawnością; z drugiej strony przyczyną jest ograniczenie dochodów - utrata pracy i renta inwalidzka osoby niepełnosprawnej oraz ograniczenie aktywności zawodowej i możliwości zarobkowych innych członków rodziny zobowiązanych do świadczeń opiekuńczych.

Cel główny : Tworzenie warunków dla pełnego uczestnictwa osób niepełnosprawnych i ich rodzin w życiu społecznym.

Cele działania:

- podejmowanie działań zmierzających do ograniczenia skutków niepełnosprawności i wyrównania szans życiowych osób niepełnosprawnych.
- zapewnienie osobom niepełnosprawnym takich warunków, aby mogły aktywnie uczestniczyć w życiu społeczności lokalnej.
- tworzenie warunków do zachowania samodzielności i niezależności osób niepełnosprawnych poprzez rozwój kompleksowego systemu usług specjalistycznych i rehabilitacyjnych.
- aktywizacja osób upośledzonych i chorych psychicznie
- działania w celu diagnozowania środowiska osób niepełnosprawnych.
- zintegrowanie osób niepełnosprawnych ze środowiskiem i umożliwienie pełnego uczestnictwa w życiu społecznym poprzez pracę socjalną z osobami niepełnosprawnymi.

Kierunki działań:

działania z zakresu pracy socjalnej:

- 1) szkolenie pracowników socjalnych, które przybliży problematykę niepełnosprawności zarówno fizycznej, psychicznej jak i intelektualnej. Jest to niezbędne do efektywnego poradnictwa i wspierania osoby niepełnosprawnej w samodzielnym życiu poprzez towarzyszenie jej w różnych sytuacjach życiowych (udzielanie informacji i motywowanie do działania).
- 2) rozwój pracy zespołowej.

Pracownik socjalny wraz z konsultantem (pedagog, psycholog) opracują wspólnie z rodziną dziecka lub dorosłą osobą niepełnosprawną i jej opiekunami plan pracy i pomocy. Należy się spodziewać, że efektem takiej pracy będzie akceptacja siebie samego jako osoby niepełnosprawnej lub wsparcie rodziny której członkiem jest osoba niepełnosprawna i zmniejszenie napięcia spowodowanego niepokojem co do jej stanu zdrowia.

- 3) wspieranie profesjonalnych form pomocy wolontariatem - zorganizowanie grupy wolontariuszy, która będzie wspomagać rodziny wychowujące niepełnosprawne dziecko ; pomoc wolontariuszy będzie polegać na opiece nad dzieckiem, wspólnym spędzaniu czasu na zabawie i spacerach.

4) pomoc usługowa w formie:

- usług opiekuńczych domowych i pielęgnacyjnych w miejscu zamieszkania,
- specjalistycznych usług opiekuńczych domowych i pielęgnacyjnych dla osób z zaburzeniami psychicznymi,
- umieszczania w całodobowych domach pomocy społecznej.
- rozwój i udoskonalanie działalności Środowiskowego Domu Samopomocy dla osób z zaburzeniami psychicznymi zapewniającego osobom upośledzonym umysłowo terapii psychospołecznej i rehabilitacji oraz odciążenie rodziny od sprawowania opieki nad nimi w ciągu dnia.

5) udzielanie pomocy finansowej lub w naturze np.: zaopatrzenie w opał na zimę osobom z ustaloną niepełnosprawnością i długotrwale chorym o niskich dochodach lub bez dochodu.

6) współpraca i wspieranie działalności stowarzyszeń działających na rzecz osób niepełnosprawnych.

7) współpraca z Powiatowym Centrum Pomocy Rodzinie i Powiatowym Urzędem Pracy w zakresie aktywizacji społecznej i zawodowej osób niepełnosprawnych.

Polityka społeczna powinna promować aktywne działania na wszystkich szczeblach życia społecznego oraz aktywnie wspierać wszelkie działania na rzecz równouprawnienia osób niepełnosprawnych, a także przeciwdziałać ich dyskryminacji i tworzyć mechanizmy wyrównujące szanse życiowe oraz warunki do korzystania z przysługujących im praw.

5. Pomoc na rzecz osób starszych

Starzenie się społeczeństwa staje się problemem powszechnym we współczesnym świecie. Rola i pozycja człowieka starego w nowoczesnym, zmodernizowanym społeczeństwie bardzo się zmieniła. Trzeba pamiętać o tym, że starzenie się jest procesem, dlatego nie powinien to być okres nagłego wycofania się z życia społecznego, kulturalnego i towarzyskiego, ponieważ prowadzi to do osamotnienia i izolacji. Ludzie starzy stanowią w społeczeństwie liczną grupę, dlatego ich potrzeb nie można zignorować czy pominąć.

Przedłużanie się życia ludzkiego, zmiany biologiczne i psychiczne implikują konieczność pomocy ze strony osób drugich. Mając na uwadze strukturę rodzin, które nie są w pełni wydolne w zaspokojeniu potrzeb swoich najstarszych członków, istnieje potrzeba funkcjonowania sprawnego systemu pomocy, który będzie uwzględniał zaspokojenie najważniejszych potrzeb ludzi starych, zwłaszcza w ich środowisku lokalnym. Ogólna dostępność do usług bytowych, urzędowych, mieszkaniowych, a nawet intelektualnych i zdrowotnych ułatwia życie ludziom starszym i wydłuża okres ich samodzielności społecznej. Nieunikniony proces starzenia się stwarza konieczność podjęcia przez społeczeństwo wielu zadań.

Cel główny: stworzenie systemu opieki nad seniorami w miejscu zamieszkania i przeciwdziałanie wykluczeniu społecznemu tej grupy.

Cele działania:

- zwiększenie aktywności życiowej ludzi starszych poprzez pomoc w łagodzeniu trudności wynikających z wieku i stworzenie możliwości uczestniczenia w życiu społecznym jako przeciwdziałanie izolacji i wykluczeniu społecznemu ludzi starszych,
- poprawa oferty świadczonych usług poprzez jej wzbogacenie i podniesienie poziomu usług,
- pozostawienie ludzi starszych jak najdłużej w środowisku zamieszkania,
- aktywizacja środowiska, tworzenie grup samopomocowych, grup sąsiedzkich, grup wsparcia itp.

Kierunki działań:

- rozwijanie zintegrowanego systemu wsparcia na rzecz osób starszych.
- systematyczna współpraca z Domami Pomocy Społecznej i Zakładami Opieki Zdrowotnej.

- współpraca z instytucjami, organizacjami, kościołami, związkami wyznaniowymi, które prowadzą akcje na rzecz ludzi starych.
- rozwój opieki dziennej o charakterze instytucjonalnym (organizacja i prowadzenie dziennych ośrodków wsparcia np: klub seniora, świetlica dla osób starszych).
- organizowanie wolontariatu, prowadzącego działalność na rzecz osób starszych.
- zapewnienie usług pielęgnacyjnych i opiekuńczych dla osób starszych.
- rozwój pracy socjalnej (specjalizacja pracowników socjalnych):
 - profesjonalizacja w zakresie szeroko rozumianej pracy socjalnej na rzecz osób starszych poprzez:
 - diagnozowanie potrzeb ludzi starszych,
 - wzbogacenie warsztatu pracy pracowników socjalnych.
 - kształcenie pracowników pracujących z ludźmi starszymi oraz włączenie wolontariuszy:
 - poradnictwo dotyczące prowadzenia gospodarstwa domowego,
 - pomoc w kontaktach z otoczeniem,
 - pomoc w życiu codziennym (udział wolontariuszy).

Poszerzenie form pomocy ma za zadanie utrzymanie osoby starszej w jej dotychczasowym środowisku oraz zahamowanie tendencji wzrostowej liczby osób ubiegających się o miejsce w domu pomocy społecznej. Uwzględniając specyfikę środowiska osób starszych istnieje konieczność stworzenia systemu, który będzie uwzględniał ich najważniejsze potrzeby.

III . Priorytety funkcjonowania i rozwoju Ośrodka Pomocy Społecznej w Skwierzynie.

W dalszym funkcjonowaniu Ośrodka Pomocy Społecznej w Skwierzynie niezbędne jest dokonanie przejścia od modelu pomocy, którego zasadniczą funkcją było udzielanie wsparcia materialnego, do modelu nastawionego na wzmocnienie postaw aktywnych oraz wspieranie osób i rodzin zgłaszających się z prośbą o pomoc w rozwiązywaniu problemów. Jest to możliwe dzięki rozwojowi różnego rodzaju usług dla różnych grup świadczeniobiorców, poradnictwa prawnego, psychologicznego i pedagogicznego, terapii i wyspecjalizowanej pracy socjalnej.

Systemowe podejście do rodziny powoduje, że dysfunkcje mające w niej miejsce nie są traktowane jako izolowane zjawiska dotyczące pojedynczych osób. Stąd pomimo wielu różnych form pomocy skierowanych bezpośrednio na jednostkę, podejmuje się także pracę z całą rodziną, gdyż zmiany w jej funkcjonowaniu stanowią szansę na to, że następne pokolenie nie stanie się podopiecznymi pomocy społecznej. Działania OPS-u powinny mieć na celu nie tylko łagodzenie skutków trudnej sytuacji bytowej świadczeniobiorców pomocy społecznej, lecz także usuwanie przyczyn tkwiących często w sferze psychicznej i społecznej.

Lokalny program pomocy społecznej powinien być zorientowany na rozszerzenie i pogłębienie form pracy socjalnej, współpracę z różnymi instytucjami i organizacjami pozarządowymi zajmującymi się pomocą społeczną w mieście oraz instytucjami działającymi w szerszym obszarze polityki społecznej jak: oświata, służba zdrowia, sądownictwo. Przesłanie programu to przeciwdziałanie wykluczeniu społecznemu osób i rodzin, które z różnych przyczyn są niesamodzielne oraz zminimalizowanie rozmiarów i skutków wszelkich zjawisk społecznie negatywnych.

- ▶ Pomoc społeczna winna być bardziej nastawiona na działania profilaktyczne.
- ▶ Konieczna jest współpraca w zakresie rozwiązywania problemów społecznych pomiędzy podmiotami publicznymi a organizacjami pozarządowymi.
- ▶ Zindywidualizowanie działań w zakresie prowadzonej pracy socjalnej w rozwiązywaniu problemów poszczególnych osób i rodzin (pracownicy socjalni posiadają zbyt dużą liczbę osób i rodzin pod swoją opieką).

Cele działania :

- wzmocnienie zdolności grup i społeczności lokalnych do samodzielnego rozwiązywania własnych problemów
- zapobieganie występowaniu rozpadu więzi rodzinnych oraz patologii społecznej
- przeciwdziałanie problemom dysfunkcji opiekuńczo-wychowawczej, sytuacji kryzysowej i przemocy w rodzinie, a także unikania niepożądanych skutków przemocy.
- identyfikowanie przyczyn ubóstwa i czynników powodujących korzystanie z pomocy społecznej.
- pomoc osobom i rodzinom zagrożonym dysfunkcjami, w szczególności bezrobociem.
- rozszerzenie oferty usług na rzecz ludzi starszych.
- pomoc osobom niepełnosprawnym (ze szczególnym uwzględnieniem osób z zaburzeniami psychicznymi).
- podniesienie poziomu kwalifikacji i doskonalenie zawodowe pracowników socjalnych zatrudnionych w Ośrodku Pomocy Społecznej.
- aktywna integracja osób zagrożonych wykluczeniem społecznym i ich otoczenia.

Główne kierunki działania

- 1.wspieranie osób i rodzin w wysiłkach zmierzających do zaspokojenia niezbędnych potrzeb i umożliwienia im życia w warunkach odpowiadających godności człowieka,
- 2.zapobieganie powstawaniu trudnych sytuacji życiowych przez podejmowanie działań zmierzających do życiowego usamodzielnienia osób i rodzin oraz ich aktywnej integracji w środowisku.
- 3.kontynuowanie realizacji Programu Rządowego „ Posiłek dla potrzebujących” dla dzieci i młodzieży w szkołach, a także dla innych osób i rodzin znajdującym się w trudnej sytuacji materialnej, a także rozszerzenie tego programu na dzieci w przedszkolach.
- 4.organizowanie i finansowanie wypoczynku letniego i zimowego dla dzieci z rodzin najuboższych, w tym półkolonii rehabilitacyjnych dla dzieci niepełnosprawnych.
- 5.realizacja pomocy poprzez bony żywnościowe- w sytuacjach nagłych lub w przypadku podejrzeń co do marnotrawienia środków finansowych przez podopiecznych.
- 6.współdziałanie z zarządcami mieszkań polegające na bieżącym, wzajemnym informowaniu o powstających zaległościach osób korzystających z dodatków mieszkaniowych w celu przeciwdziałania narastaniu zaległości mieszkaniowych, a w konsekwencji eksmisji z zajmowanych lokali.
- 7.typowanie osób bezrobotnych, korzystających z pomocy społecznej do udziału w pracach społecznie użytecznych.
- 8.rozwoj działalności świetlicy opiekuńczo – wychowawczej z elementami socjoterapii.
- 9.monitorowanie i rozpoznawanie potrzeb środowiska,
- 10.zapobieganie bezdomności- zapewnienie schronienia poprzez opłacanie pobytu osób bezdomnych w schroniskach.
- 11.Współpraca z Klubem Seniora i Uniwersytetem III Wieku– miejscem spotkań dla starszych osób, sposobem na aktywne spędzanie czasu.
- 12.Rozwoj Środowiskowego Domu Samopomocy dla osób upośledzonych umysłowo - głównym celem ŚDS jest zapewnienie osobom upośledzonym umysłowo terapii psychospołecznej i rehabilitacji oraz odciążenie rodziny od sprawowania opieki nad nimi w ciągu dnia.
- 13.Rozwoj wolontariatu – powstanie Centrum Wolontariatu przy OPS jest zasadne, ponieważ w sferze pomocy społecznej występuje najwięcej potrzeb. OPS posiada również wiedzę na temat osób i rodzin potrzebujących, umożliwiającą skuteczną pracę wolontariatu. Wolontariusze już udzielają się i pracują w świetlicy środowiskowej.
- 14.utworzenie Banku Rzeczy Używanych przy Ośrodku.
- 15.utworzenie i rozwój Klubu Integracji Społecznej.
- 16.powołanie Zespołu Interdyscyplinarnego – Interwencji Kryzysowej, stała współpraca z lokalnymi instytucjami.

17.promowanie, wspieranie i realizowanie projektów aktywizujących i integrujących społeczność lokalną.

18.dalsze doskonalenie kontraktów socjalnych z rodzinami korzystającymi z pomocy społecznej - zobowiązujących do podejmowania działań poprawiających sytuację rodzin.

19.szkolenia i warsztaty przeciwdziałające wypaleniu zawodowemu pracowników socjalnych.

20.systematyczne podnoszenie poziomu kwalifikacji i doskonalenie zawodowe pracowników socjalnych co umożliwi tworzenie wyspecjalizowanych zespołów prowadzących pracę z klientami o określonym rodzaju dysfunkcji.

21.rozwoj poradnictwa specjalistycznego dla podopiecznych Ośrodka oraz innych osób potrzebujących pomocy: psychologa, pedagoga, prawnika, doradcy zawodowego przy Punkcie Pomocy Rodzinie w ramach Gminnego Programu Profilaktyki i Rozwiązywania Problemów Alkoholowych i Przeciwdziałania Narkomanii.

22.doskonalenie systemu informowania o możliwościach uzyskania pomocy przez osoby potrzebujące, poprzez uruchomienie strony internetowej, na której zamieszczane byłyby informacje o bieżącej działalności Ośrodka, realizowanych programach i planach działania. Stworzenie takiej informacji umożliwi m.in. nawiązanie współpracy z innymi instytucjami pomocowymi.

Oczekiwane efekty:

Realizacja programu pozwoli na :

1. poprawę stopnia zaspokojenia potrzeb mieszkańców Skwierzyny, a przez to :

- zmniejszenie dysproporcji w poziomie ich życia,

- wyeliminowanie problemu dzieci głodnych,

- zmniejszenie natężenia ubóstwa,

2. wsparcie rodzin w wykonywaniu funkcji opiekuńczo-wychowawczej i odzyskaniu samodzielności życiowej,

3. eliminację /zmniejszenie marginalizacji i społecznego wykluczenia osób i rodzin ubogich, w tym wielodzietnych i niepełnych, osób starszych, niepełnosprawnych, osób długotrwale bezrobotnych i bezdomnych.

4.zmniejszenie niekorzystnych zjawisk społecznych w rodzinach, spowodowanych problemem bezrobocia, alkoholizmu i bezdomności.

5.aktywną integrację osób zagrożonych wykluczeniem społecznym i ich otoczenia