

**UCHWAŁA NR XXXI/244//09**

**Rady Miejskiej w Skwierzynie**

**z dnia 7 lipca 2009 r.**

**w sprawie zatwierdzenia Planu Odnowy Miejscowości Murzynowo na lata 2008-2017**

Na podstawie art. 18 ust.2 pkt.6 ustawy z dnia 8 marca 1990r. o samorządzie gminnym (tekst jedn. Dz.U. z dnia 2001r. nr 142, poz. 1591 z późn. zm.) w zw. z §10 ust. 2 pkt 2b Rozporządzenia Ministra Rolnictwa i Rozwoju Wsi z dnia 14 lutego 2008r. w sprawie szczegółowych warunków i trybu przyznawania pomocy finansowej w ramach działania „Odnowa i rozwój wsi” objętego Programem Rozwoju Obszarów Wiejskich na lata 2007-2013 ( Dz. U. Nr 38 poz. 220) **uchwała się**, co następuje:

§ 1

Zatwierdza się Plan Odnowy Miejscowości Murzynowo na lata 2008-2017 stanowiący załącznik nr 1 do uchwały.

§ 2

Wykonanie uchwały powierza się Burmistrzowi Skwierzyny.

§ 3

Traci moc uchwała Nr XVII/147/08 Rady Miejskiej w Skwierzynie z dnia 1 kwietnia 2008r. w sprawie przyjęcia Planu Odnowy Miejscowości Murzynowo.

§ 4

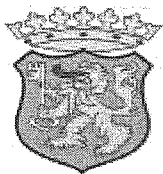
Uchwała wchodzi z życie z dniem podjęcia.

**Przewodniczący Rady Miejskiej**



**Stanisław Kretkiewicz**

Plan Odnowy Miejscowości Murzynowo



Załącznik nr 1 do Uchwały Nr XXXI/244/09  
Rady Miejskiej w Skwierzynie  
z dnia 7 lipca 2009r.

# **PLAN ODNOWY MIEJSCOWOŚCI MURZYNOWO**

## **NA LATA 2008-2017**

GMINA SKWIERZYNA  
POWIAT MIĘDZYRZECZ  
WOJEWÓDZTWO LUBUSKIE

## **SPIS TREŚCI:**

### **WSTĘP – JAK POWSTAŁ PLAN ODNOWY MIEJSCOWOŚCI MURZYNOWO**

#### **I. ANALIZA ZASOBÓW SOŁECTWA**

##### **1.1. PREZENTACJA WSI**

##### **1.2. HISTORIA WSI, ZABYTKI**

##### **1.3. INWENTARYZACJA ZASOBÓW**

#### **II. ANALIZA SWOT**

#### **III. WIZJA ROZWOJU WSI – JAKA MA BYĆ WIEŚ MURZYNOWO**

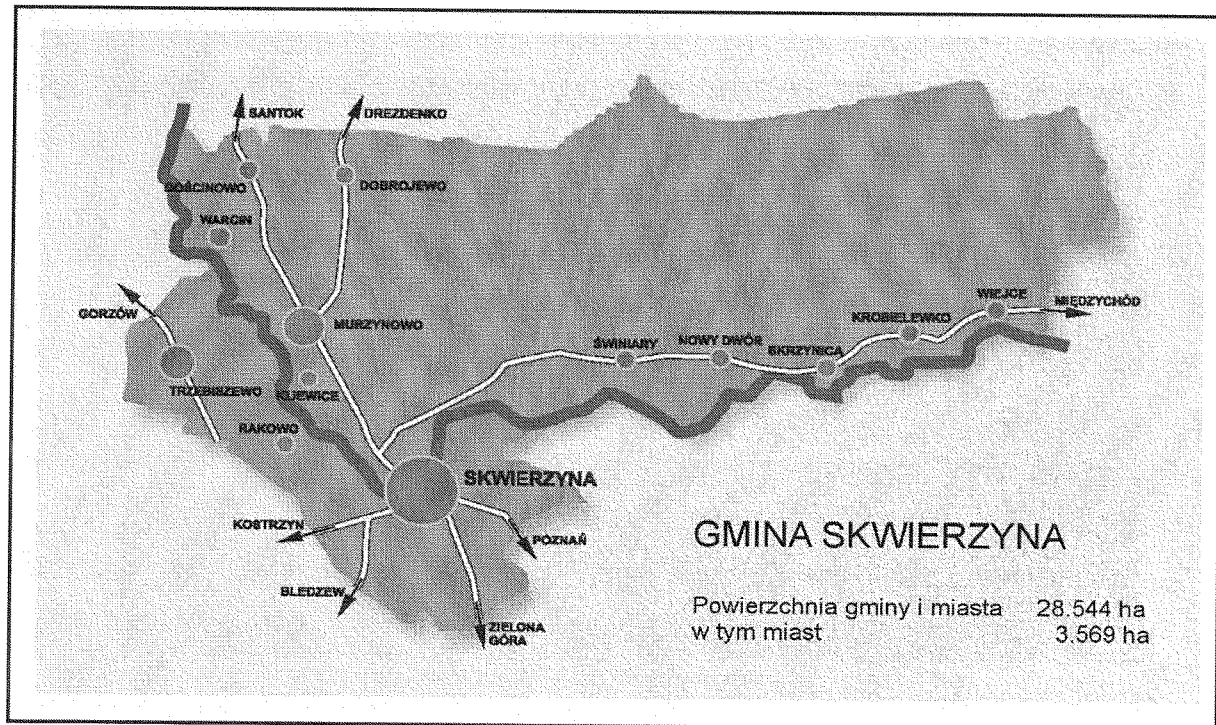
#### **IV. ARKUSZ PLANOWANIA**

#### **V. OPIS ZADAŃ PLANOWANYCH DO REALIZACJI**

#### **VI. PODSUMOWANIE**

## GMINA SKWIERZYNA

Szczegółowa lokalizacja sołectwa na terenie gminy Skwierzyna



## **WSTĘP – JAK POWSTAŁ PLAN ODNOWY MIEJSCOWOŚCI MURZYNOWO**

Plan rozwoju miejscowości Murzynowo jest dokumentem strategicznym określającym kierunki rozwoju społeczno - gospodarczego miejscowości oraz warunki, które powinny ten rozwój zapewnić na lata 2008-2017. Dokument ten jest niezbędny do ubiegania się przez Gminę Skwierzyna o środki z funduszy strukturalnych na realizację zadań inwestycyjnych zawartych w niniejszym Planie w miejscowości Murzynowo

Obszarem realizacji Planu rozwoju miejscowości Murzynowo jest obszar tej miejscowości. Niniejsze opracowanie zawiera charakterystykę miejscowości, historię, która ukazuje bogatą przeszłość tych ziem, analizę zasobów służącą przedstawieniu stanu rzeczywistego, analizę SWOT czyli mocne i słabe strony miejscowości, planowane kierunki rozwoju, a także planowane przedsięwzięcia wraz z szacunkowym kosztorysem i harmonogramem planowanych działań oraz oczekiwane rezultaty – efekty, które zostaną osiągnięte po realizacji zadań.

Plan zawiera informacje dotyczące obecnego stanu Murzynowa i całej Gminy.

Plan tychże inwestycji przygotowany został wspólnie z mieszkańcami sołectwa Murzynowo tak, by realizowane inwestycje odpowiadały rzeczywistym potrzebom mieszkańców.

Plan rozwoju miejscowości ma przede wszystkim przyczynić się do podniesienia standardu życia i pracy na wsi poprzez realizację wskazanych w nim przedsięwzięć. Planowane przedsięwzięcia zaktywizują mieszkańców do działań prospołecznych, a w konsekwencji przyczynią się do podniesienia atrakcyjności całej miejscowości i jej okolic. Podejmowane działania w znacznym stopniu umożliwią zachowanie szeroko pojętego dziedzictwa kulturowego i wykorzystania wszystkich walorów sołectwa.

Mieszkańcy Murzynowa poprzez realizację tego planu będą mogli pozyskać środki zewnętrzne dla jeszcze lepszego rozwoju wsi.

Plan ten jest planem otwartym, który w zależności od potrzeb i uwarunkowań finansowych będzie mógł być aktualizowany.

## I. ANALIZA ZASOBÓW SOŁECTWA

### 1.1. PREZENTACJA WSI

**Murzynowo** – wieś położona w województwie lubuskim, w powiecie międzyrzeckim, w gminie Skwierzyna. To największa wieś sołectwa gminy położona na zachodnim krańcu Puszczy Noteckiej w zakolu Warty przy drodze wojewódzkiej nr 159 i nieczynnej już linii kolejowej Skwierzyna - Drezdenko. Od Gorzowa Wlkp. oddalona jest o 23 km, a od Skwierzyny 6 km. Murzynowo przecinają dwie trasy: Skwierzyna-Santok przez Gościnowo do Gorzowa i Skwierzyna-Gorzów przez Dobrojewo. Ogólna powierzchnia wsi wynosi 4.801 ha.

### 1.2. HISTORIA WSI, ZABYTKI

Pierwsze wzmianki o osadzie pochodzą z XIII wieku, gdy wymieniane jest *Morno*. Nazwa pochodzi prawdopodobnie od słowa *mory* – „dreszcze”. W rezultacie procesu tzw. znaczeniowego uwyraźnienia przybrała w XVI wieku postać „Murzinow”, „Murzinowo”.

Nazwę wsi „Murzynowo” powszechnie stosuje się dopiero od 1945 r., gdy ziemie te wróciły w granice państwa polskiego. Przez kilka stuleci Murzynowo było wsią graniczną – tutaj właśnie przebiegała granica między Brandenburgią a Rzeczypospolitą. Po II rozbiorze Polski w 1793 roku, Murzynowo włączone zostało do państwa pruskiego, choć w latach 1807-1815 na krótko znalazło się w granicach Księstwa Warszawskiego. W granicach Prus, później III Rzeszy, Murzynowo pozostało do 1945 roku. W latach 1939-1945 we wsi był obóz pracy przymusowej umiejscowiony w tutejszej cegielni.

W drugiej połowie 1944 r. jeńcy i ludność wioski zmuszono do prac przy wznoszeniu fortyfikacji polowych, głównie pomiędzy Santokiem i Gralewem. Wyzwolenie Murzynowa spod okupacji hitlerowskiej datuje się na dzień 30.01.1945 r.

Po wyzwoleniu, w latach 1945-1946 Murzynowo zagospodarowali Polacy. Osiedlała się tutaj ludność głównie z południa Polski - z woj. rzeszowskiego, kieleckiego i nowosądeckiego oraz Polacy z kresów wschodnich. Część mieszkańców stanowiła ludność autochtoniczna - głównie rodziny mieszane: niemiecko-polskie. W 1945 r. Murzynowo miało swą własną gminę w powiecie gorzowskim. Dnia 1 czerwca 1975 r. miejscowość włączono ponownie w granice gminy Skwierzyna. W wyniku reformy administracyjnej Murzynowo wraz z innymi sołectwami

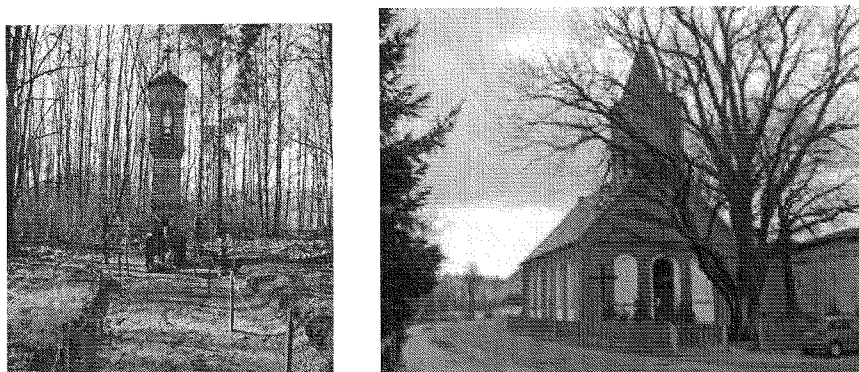
gminy Skwierzyna znalazło się w granicach woj. lubuskiego w powiecie Międzyrzecz.

W XIX w. powstała tu duża cegielnia, pałac i folwark. W 1935 r. wybudowano linię kolejową ze Skwierzyny do Drezdenka. Po 1945 r. cegielnię upaństwowiono, w pałacu urządzono szkołę, a na terenie folwarku powstał PGR. Po 1990 r. zlikwidowano PGR i cegielnię oraz rozebrano linię kolejową.

Przebywając na terenie sołectwa warto zapoznać się z architekturą minionych wieków, odwiedzając :

- kościół z 1837r., powiększony w 1883 r. o wieżę i absydę,
- neoklasycystyczny pałac z początku XIX w., obecnie budynek szkoły,
- zabudowania folwarczne z XIX w. - gorzelnia, spichlerz, dwie oficyny,
- park o powierzchni ok. 6 ha z dwoma stawami i pięknym starodrzewem (platany, dęby),

Ponadto we wsi zachowała się częściowo stara zabudowa z przełomu XIX/XX w. Ciekawostką jest też zabytkowa Figurka Matki Boskiej, o której wygląd dbają mieszkańcy.



*Rys. Kościół p.w. Niepokalanego Serca i zlokalizowany obok pomnikowy dąb szypułkowy, Figurka Matki Boskiej*

### **1.3. INWENTARYZACJA ZASOBÓW**

Analizę zasobów Sołectwa przeprowadzono na podstawie informacji zgromadzonych od mieszkańców. Zasoby sołectwa to wszelkie elementy materialne i niematerialne wsi oraz otaczającego ją obszaru, które mogą być wykorzystane obecnie lub w przyszłości. Przy analizie zasobów wzięto pod uwagę następujące kategorie: środowisko przyrodnicze, środowisko kulturowe, dziedzictwo religijne i historyczne, obiekty, tereny, infrastrukturę, instytucje,

Plan Odnowy Miejscowości Murzynowo

organizacje społeczne.

**a) Ludność**

W Sołectwie Murzynowo obecnie mieszka 1025 osób. W tym w Warcinie 37 osób, w Kijewicach 35 i w Murzynowie – Łomnie 37osób.

Istnieją dane na temat liczby mieszkańców wsi: w 1809 r. - Murzynowo zamieszkiwało 557 osób, w 1861 r. - 907, w 1895 r. - 1052, w 1948 r. 418, w 1970 r. wieś liczyła 723, w 1997 r. - 963, w 2003 r.- 971.

Liczbę ludności we wsi Murzynowo w latach 2005-2008 – przedstawia tabelka

<i>Rok</i>	<i>Liczba ludności</i>
2005 r.	931
2006 r.	911
2007r.	920
2008 r.	916

Tab. 1 Liczba ludności w Murzynowie w latach 2005-2008 , źródło: dane UMiG Skwierzyna

Mieszkańcy wsi Murzynowo

<i>Kategoria statystyczna</i>	<i>Wiek ( lata)</i>	<i>2008r.</i>
Dzieci w wieku przedszkolnym	0 - 6	53
Dzieci w wieku szkolnym	7 - 15	91
Młodzież	16 - 19	55
Kobiety i mężczyźni	20 - 65	619
Kobiety i mężczyźni w wieku emerytalnym	65+	98
<b>x</b>	<b>Razem:</b>	<b>916</b>

Tab. Ludność miejscowości Murzynowo według grup wieku ,źródło: dane UMiG Skwierzyna, stan na 31.01.2008r.

Ponad 67% ludności Sołectwa stanowi grupa czynna zawodowo, 6% grupa przedprodukcyjna, a 10,70% to osoby będące w wieku emerytalnym.

Podział mieszkańców Murzynowa wg płci

Mieszkańcy	2006r.	2007r.	2008r.
Kobiety	479	479	480

## Plan Odnowy Miejscowości Murzynowo

Mężczyźni	432	441	436
<b>Razem</b>	<b>911</b>	<b>920</b>	<b>916</b>

Źródło: dane ewidencji ludności UMiG Skwierzyna, stan na koniec 2006r, 2007, 31.01.2008r.

### b) Obsługa ludności i zaspokajanie potrzeb mieszkańców

Z dostępnych danych wynika, że część osób z terenu sołectwa prowadzi usługi budowlane, usługi elektryczne, usługi transportowe, usługi ogólnobudowlane, stolarskie i inne. Na koniec 2007 r. zarejestrowanych w ewidencji działalności gospodarczej były 33 podmioty gospodarcze. Indywidualnych gospodarstw rolnych 60.

W Murzynowie są trzy sklepy spożywczo - przemysłowe i piekarnia. Ze względu na bliską odległość od Gorzowa Wlkp., mieszkańcy wsi dojeżdżają do pracy do tego miasta, tam również zaopatrują się w niezbędne artykuły.

### c) Sport i rekreacja

Miejszem spotkań mieszkańców Murzynowa, a w szczególności młodzieży, jest świetlica wiejska. Można tam pograć w tenisa stołowego, zapoznać się z tradycją Klubu „Budowlani” i sołectwa.

W świetlicy organizowane są okolicznościowe imprezy z udziałem dzieci i rodziców (Dzień Matki, Dzień Dziecka, Dzień wiosny, zakończenie wakacji) oraz Dożynki i Święto wsi. Świetlicą opiekuje się Rada sołecka.

Świetlica wykorzystywana jest również przez dziecięcy zespół taneczny SPORT MIX do ćwiczeń układów choreograficznych.

Obok świetlicy znajduje się boisko sportowe i plac zabaw dla dzieci. Boisko do piłki nożnej nie cieszy się wysokim stanem technicznym, brak jest dodatkowej infrastruktury sportowej niezbędnej dla prawidłowego rozwoju młodzieży i mieszkańców. Na terenie miejscowości działa ZLKS „Budowlani” Murzynowo.

Przez wieś przebiega projektowany szlak rowerowy, który umożliwi zwiedzanie większości ciekawych krajobrazowo terenów. Szlak międzygminny projektowany czerwony prowadzi przez kilka wsi: Santok – Stare Polichno – Gościno – Warcin – Murzynowo – Kijewice – Skwierzyna – Chełmsko (dalej przez Twierdzielewo, Rojewo, Głębokie do Międzyrzecza). Będzie to szlak o długości 29,80 km.

#### **d) Drogi**

Wieś jest miejscem przecinania się dwóch szlaków komunikacyjnych rangi regionalnej. Przez Murzynowo przebiegają dwie drogi: droga powiatowa Nr 1351F o nawierzchni twardej-asfaltowej Murzynowo - Gościnowo oraz wojewódzka Nr 159 także o nawierzchni twardej-asfaltowej w kierunku Gorzowa Wlkp. przez Dobrojewo. Przez wieś przebiegają także liczne drogi gminne gruntowe. Murzynowo, jak większość miejscowości, przedzielone jest ulicami o źródłosłowie przyrodniczym, roślinnym czy geograficznym: Kościelna, Kwiatowa, Leśna, Przedszkolna, Skwierzyńska, Sportowa, Środkowa.

#### **e) Instytucje**

W miejscowości znajduje się kościół, remiza strażacka, ośrodek zdrowia, szkoła, biblioteka. Funkcjonują tu także sklep spożywczo-przemysłowy, piekarnia.

Na obrzeżach wsi, w kierunku Skwierzyny usytuowany jest cmentarz komunalny, którego zarządzaniem zajmuje się Zakład Gospodarki Komunalnej w Skwierzynie.

#### **f) Zaopatrzenie w wodę i zagospodarowanie odpadów**

Długość rozdzielczej sieci wodociągowej na obszarach wiejskich łącznie w gminie Skwierzyna wynosi 21,3 km + przyłącza 3,2 km. W Murzynowie długość czynnej sieci rozdzielczej ( bez przyłączy) wynosi 5,1 km. Połączenia do sieci wodociągowej do budynków mieszkalnych i zbiorowego zamieszkania wynoszą 0,9 km. Gminny system zaopatrzenia w wodę oparty jest na ujęciach eksploatujących wody podziemne. Usługi dla ludności w tym zakresie świadczy Zakład Wodociągów i Kanalizacji Spółka z o.o. w Skwierzynie, który eksploatuje 7 ujęć wód podziemnych: w Skwierzynie, Murzynowie, Warcinie, Świniarach, Krobielewku i Trzebiszewie. Odpady stałe wywożone są głównie przez koncesjonowane firmy, m.in. przez ZGK Skwierzyna na składowisko odpadów. We wsi prowadzona jest selektywna zbiórka odpadów typu PET i szkła - zajmuje się nią ZUO „Clean City” Międzychód.

#### **g) Telefonizacja**

Obecnie rozwój telefonii na terenie Murzynowa jest zadowalający, w ostatnich latach został poddany gruntownej przebudowie. Większość nieruchomości posiada przyłącza telefoniczne.

Na terenie wsi zlokalizowana jest centrala telefoniczna z przyłączem analogowym. Miejscowość objęta jest zasięgiem telefonii komórkowej. W okolicy zlokalizowane są nadajniki systemu DJS. Na terenie wsi istnieje możliwość przyłącza Internetu drogą kablową oraz drogą radiową.

#### **h) Rolnictwo**

Murzynowo należy do wsi popegeerowskich. Przeważają tu gleby klasy IV. Uprawiane są głównie: zboża, warzywa i truskawki. Ze względu na brak bazy przetwórczej, rolnictwo posiada niewykorzystane moce produkcyjne, zarówno w uprawie jak i w hodowli.

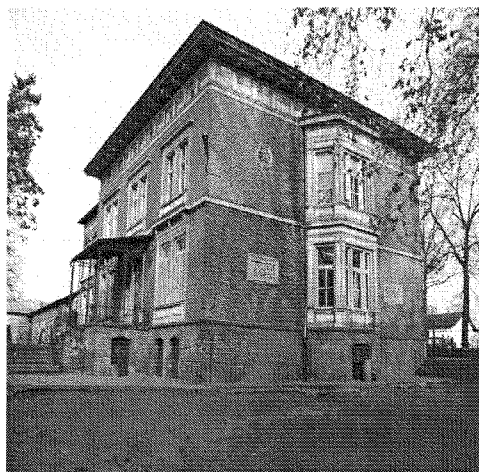
Na terenie sołectwa funkcjonuje ok. 60 gospodarstw rolnych. Charakteryzują się one dużym rozdrobnieniem. Głównie są to grunty rolne o średnich klasach bonitacyjnych. Użytki rolne - 1.292ha ( w tym użytki zielone 501ha, użytki orne 791ha). Grunty pod lasami i zadrzewione wynoszą 3.238 ha. Lasy stanowią 20% ogólnej powierzchni wsi. Przez miejscowość przebiega system rowów melioracyjnych odprowadzający wody do rzeki Warty. W większości wymaga on odbudowy i konserwacji.

#### **i) Edukacja i kultura**

W Murzynowie funkcjonuje VI-klasowa szkoła podstawowa z oddziałem przedszkolnym, która mieści się w zabytkowym XIX-wiecznym dworcu. Szkoła jest niekwestionowanym centrum życia kulturalnego na wsi. Dzieci i młodzież w czasie trwania zajęć lekcyjnych jak i poza nimi mają możliwość korzystania z zasobów szkoły oraz kółek zainteresowań. W szkole, dzięki środkom z Europejskiego Funduszu Społecznego utworzono Centrum Kształcenia na Odległość na Wsi. Powstała nowoczesna pracownia wyposażona w komputery podłączone do Internetu. Centrum przystosowane jest do osób niepełnosprawnych.

Do szkoły w roku szkolnym 2007/2008 uczęszcza łącznie 87 uczniów. Dzieci z okolicznych wiosek mają zagwarantowany bezpieczny dojazd autobusem gminnym, tzw. gimбусem. W Murzynowie jest również Filia Biblioteki Publicznej, z której zasobów korzystają dzieci i okoliczni mieszkańcy.

## Plan Odnowy Miejscowości Murzynowo

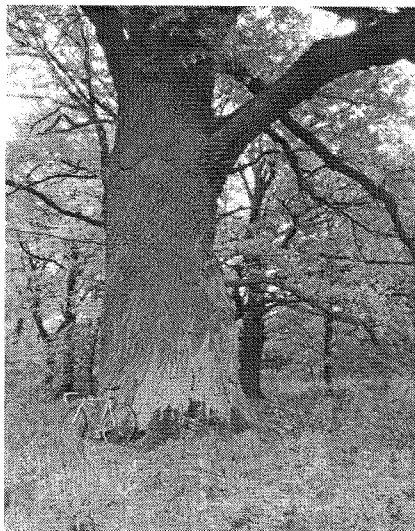


*Rys. Budynek Szkoły Podstawowej w Murzynowie*

Zajęcia dydaktyczne prowadzone są w klasach I-VI. Szkoła umożliwia rozwój uzdolnień i zainteresowań uczniów, organizując liczne konkursy oraz koła zainteresowań, a także imprezy kulturalno-sportowe. Jest to nieruchomość wpisana do wykazu obiektów zabytkowych znajdujących się w ewidencji konserwatorskiej. Ze względu na historyczne wartości przestrzenne i architektoniczne podlega ochronie prawnej. Mieszkańcy Sołectwa widzą potrzebę wykonania kapitalnego remontu przedmiotowego budynku wraz z budową sali gimnastycznej.

We wsi działa Koło Gospodyń Wiejskich. Kilka razy do roku wspólnie z Sołtysem i Radą Sołecką organizują festyny wiejskie. Na zasadzie stowarzyszenia działa również Klub Sportowy "Budowlani Murzynowo", którego statutowym celem jest:

- dążenie do rozwoju, podnoszenie poziomu sportowego,
- podnoszenie sprawności fizycznej dzieci, młodzieży i dorosłych,
- stwarzanie warunków do rozwoju sportu wyczynowego,
- propagowanie zdrowego i sportowego trybu życia,
- koordynowanie i wspieranie współzawodnictwa sportowego dzieci i młodzieży,
- propagowanie osiągnięć i wydarzeń sportowych.



#### **j) walory przyrodnicze**

Nizinna turystyka piesza zaczyna cieszyć się obecnie coraz większą popularnością, co przypisać można modzie na zdrowy, aktywny tryb życia. Walory krajoznawcze wsi i gminy pozwalają w czynny sposób spędzać wolny czas w ekologicznym otoczeniu. Nie bez przyczyny przez gminę zaprojektowane są liczne szlaki turystyczne, a także ścieżki edukacyjne.

Jedną z proponowanych tras edukacyjno-przyrodniczych łączy miasto Skwierzynę i dwa sołectwa: Murzynowo i Gościno. Została zaplanowana tak, by pokazać najciekawsze przyrodniczo tereny oraz siedliska cennych gatunków ptaków, roślin i zwierząt. Jest to trasa, którą można przebyć pieszo lub rowerem, ma około 18 km. W sołectwie Murzynowo znajduje się przepiękna aleja lipowa, a także pomnikowe aleje drzew - dębów, klonów i jesionów w kierunku wsi Warcin i Gościno – Dębiniec.



## Plan Odnowy Miejscowości Murzynowo

Na obszarze Murzynowa istnieje również zespół przyrodniczo-krajobrazowy „Kijewickie Kerki” zatwierdzony Uchwałą Rady Miejskiej w Skwierzynie w dniu 28 września 2007 r. Położony jest w pobliżu wsi Kijewice w starorzeczu rzeki Warty, a utworzony w celu ochrony walorów widokowych i estetycznych .

Miejsce to jest interesujące i warte wyróżnienia ze względu na:

- naturalne ukształtowanie terenu,
- piękno krajobrazu,
- występowanie 71 drzew (dęby i wiązy) o wymiarach pomnikowych oraz bogatą awifaunę.

Na obszarze Zespołu Przyrodniczo Krajobrazowego „Kijewickie Kerki” obejmującego niedużą powierzchnię można obserwować różne formy i procesy przyrodnicze, a są to m.in:

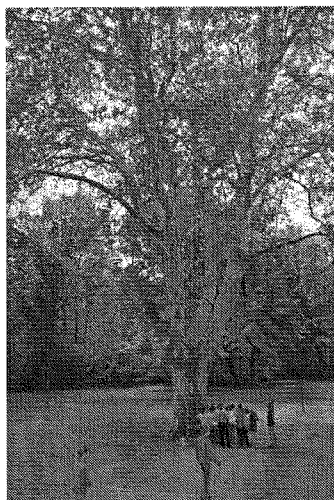
- duża nizinna rzeka (Warta) tworząca meandry w szerokiej dolinie
- dolina rzeki i jej dwa poziomy terasowe: terasa zalewowa i terasa nadzalewowa
- dno doliny z elementami akumulacji dennej
- starorzecza w szerokiej dolinie
- procesy akumulacji materiałów w korycie rzeki współczesnej
- procesy erozji bocznej w korycie rzeki współczesnej
- procesy sukcesji roślinnej – ekostan
- zróżnicowanie roślinności łąki w zależności od nawilgocenia i ekspozycji
- formy antropogeniczne: ostrogi w korycie rzeki (regulacje), wał przeciwpowodziowy
- współczesne procesy akumulacji materiału organicznego i mineralnego w warunkach dużej wilgotności. ( Źródło: Halina Jankowska GL OTOP „Klangor” ).

Murzynowo jest miejscowością godną uwagi z punktu widzenia turystyki. Miejscowość położona jest blisko lasów i rzeki Warty.

Dobry dojazd, bogactwo lasów, rozległe łąki, obfitość runa leśnego i czyste nieskażone powietrze to argumenty nie do odrzucenia. Okolice Murzynowa obfitują w jagody, jeżyny, maliny, borówki i grzyby.

Do atrakcji turystycznych zaliczyć można występujące na terenie sołectwa pomniki przyrody.

Na terenie szkoły podstawowej rosną 3 platany klonolistne i 3 dęby szypułkowe o obw. 300, 490, 495cm. Drzewa wpisane są w rejestr zabytków przyrody.



## II. ANALIZA MOCNYCH I SŁABYCH STRON MIEJSCOWOŚCI

Analiza SWOT jest efektywną metodą oceny strategicznej badanego podmiotu. Składa się ona z analizy miejscowości (analiza jej mocnych i słabych stron) oraz analizy jej otoczenia (szanse i zagrożenia). Głównym jej celem jest określenie aktualnej i perspektywicznej pozycji miejscowości na tle innych i zdiagnozowanie jej pozycji rozwojowej.

<p><b>Silne strony</b></p> <ul style="list-style-type: none"> <li>• położenie przy drodze wojewódzkiej i powiatowej</li> <li>• czyste środowisko, walory przyrodniczo- krajobrazowe ( ukształtowanie terenu, bezpośrednie sąsiedztwo dużych kompleksów leśnych – Puszcza Notecka, roślinność, rzeka Warta)</li> <li>• aktywne i zintegrowane społeczeństwo</li> <li>• kompleks sportowy- klub z tradycjami, sala pamięci, kronika Ceramiki,</li> <li>• bogata i cenna historia miejscowości</li> <li>• brak uciążliwego przemysłu</li> <li>• posiadanie OSP</li> <li>• rozwinięty handel detaliczny</li> </ul>	<p><b>Słabe strony</b></p> <ul style="list-style-type: none"> <li>• Słaba komunikacja publiczna</li> <li>• Brak promocji lokalnych walorów przyrodniczych</li> <li>• Zły stan techniczny dróg</li> <li>• Brak sieci kanalizacyjnej i gazowej</li> <li>• Słaba baza turystyczna</li> <li>• Zły stan sieci wodociągowej</li> <li>• Słaba centrala telefoniczna</li> <li>• Mała aktywność młodzieży</li> </ul>
<p><b>Szanse</b></p> <ul style="list-style-type: none"> <li>• Na bazie świetlicy wiejskiej i</li> </ul>	<p><b>Zagrożenia</b></p> <ul style="list-style-type: none"> <li>• Niewystarczające fundusze</li> </ul>

## Plan Odnowy Miejscowości Murzynowo

<p>przyległego terenu stworzyć centrum kulturalno-rekreacyjne wsi</p> <ul style="list-style-type: none"> <li>• Możliwość wykorzystania walorów przyrodniczych jako atrakcji turystycznej</li> <li>• Rozwój turystyki rowerowo- pieszej</li> <li>• Ponadlokalna promocja miejscowości,</li> <li>• Polityka unijna rozwoju obszarów wiejskich</li> <li>• Rozwój gospodarstw agroturystycznych i ekologicznych</li> <li>• Rozwój szkolnictwa</li> <li>• Kapitał ludzki, potencjał demograficzny</li> <li>• Rozwój budownictwa jednorodzinne</li> <li>• Energia odnawialna</li> </ul>	<ul style="list-style-type: none"> <li>• Zły stan wałów p. powodziowych</li> <li>• Migracja młodych osób i w wieku produkcyjnym</li> </ul>
---	--

### III. WIZJA ROZWOJU WSI – JAKA MA BYĆ WIEŚ MURZYNOWO

Wizję rozwoju wsi Murzynowo, powstałej w wyniku analiz oraz dyskusji mieszkańców, sformułowano następująco:

*Atrakcyjne Murzynowo- wśród natury , na sportowo*

### IV. ARKUSZ PLANOWANIA

Arkusze planowania zawiera układ wyznaczonych przez społeczność lokalną wsi priorytetów rozwojowych, celów oraz konkretnych projektów. Poszczególne priorytety i projekty zgodne są z ustaloną wizją rozwoju sołectwa Murzynowo. W zależności od zaawansowania prac, projekty będą uszczegółowiane.

Co ma ją wyróżniać?	Estetyka i nieskażone środowisko naturalne
Jakie ma pełnić funkcje?	Usługowe , turystyczne ( turystyka wiejska)
Kim mają być mieszkańcy?	Aktywni, zaangażowani, w pełni identyfikujący się z wsią, dbający o wieś.
Co ma być podstawą utrzymania ?	Małe i średnie przedsiębiorstwa
W jaki sposób ma być zorganizowana wieś?	Stowarzyszenia związane z wsią
W jaki sposób mają być rozwiązywane problemy?	Dyskusja, konsultowanie z jak największą częścią mieszkańców
Jak ma wyglądać nasza wieś?	Estetyczna , zadbana
Jakie obyczaje i tradycje mają być	Obrzędy ludowe, dbanie o zdrowy styl życia

## Plan Odnowy Miejscowości Murzynowo

pielęgnowane i rozwijane?	
Jakie ma być rolnictwo?	Dochodowe i zmodernizowane
Co proponujemy dzieciom i młodzieży?	Powstawanie nowych miejsc do czynnego spędzania wolnego czasu, tj. plac zabaw dla najmłodszych, boisko sportowe dla młodzieży, warsztaty zajęciowe

### **Priorytet 1 – Zwiększenie atrakcyjności wsi oraz zachowanie dziedzictwa kulturowego**

#### **Cel 1 Kształtowanie wsi**

##### Projekty:

- 1.1 Przebudowa świetlicy wiejskiej w Murzynowie
- 1.2. Remont i trwałe utwardzenie nawierzchni dróg wewnątrz wsi - ulica Krótka, Nowa do osiedla Ceramików, ulica Kościelna, Sportowa
- 1.3. Budowa szlaku turystycznego (szlaku rowerowego z oznaczeniem ścieżek i tablicami informacyjnymi).
- 1.4. Remont kapitalny Ośrodka Zdrowia
- 1.5. Remont pomieszczenia obok biblioteki i utworzenie pracowni komputerowej
- 1.6. Uzupełnienie oświetlenia od ulicy Kwiatowej do Sportowej, ulica Skwierzyńska przy przystanku PKS, Piaskowa, Przedszkolna, Środkowa
- 1.7. Budowa nowej szkoły lub kapitalny remont istniejącego budynku szkoły + budowa sali gimnastycznej

#### **Cel 2 Uregulowanie gospodarki wodno – ściekowej**

##### Projekty:

- 2.1. Budowa kanalizacji sanitarnej i sieci wodociągowej
- 2.2. Priorytet 2 – Tradycja, tożsamość

#### **Cel 1 Utrzymanie i wzmocnienie tożsamości wsi oraz wartości życia wiejskiego**

- tworzenie klimatu do rozwoju organizacji, np. Koła Gospodyń Wiejskich lub innych stowarzyszeń,
- wspieranie różnorodnych form życia kulturalnego
- kultywowanie istniejących tradycji

## **V. OPIS PLANOWANYCH DO REALIZACJI ZADAŃ**

W rozdziale przedstawiony został wykaz przedsięwzięć inwestycyjnych zaplanowanych do realizacji w latach 2008-2017. Jest to lista otwarta, która w trakcie okresu programowania może być modyfikowana i uzupełniana.

Tabela *Zestawienie planowanych zadań, kosztów i czasu realizacji*

## Plan Odnowy Miejscowości Murzynowo

L.p.	Tytuł zadania	Forma prawna, własność	Szacunkowy koszt	Harmonogram realizacji
1	Przebudowa świetlicy wiejskiej w Murzynowie	Gmina Skwierzyna	1.200.000,00	2008r. –2010r.
2	Remont i trwałe utwardzenie nawierzchni dróg wewnątrz wsi ulica Krótka, Nowa do Osiedla Ceramików, ulica Kościelna i Sportowa	Gmina Skwierzyna,	500.000,00	2009-2013
3	Budowa szlaku turystycznego (szlaku rowerowego z oznaczeniem ścieżek i tablicami informacyjnymi)	Gmina Skwierzyna, Nadleśnictwo	325.000,00	2009-2013
5	Remont pomieszczenia obok biblioteki	Gmina Skwierzyna	50.000,00	2008-2010
6	Uzupełnienie oświetlenia od ulicy Kwiatowej do Sportowej, ulica Skwierzyńska przy przystanku PKS, Piaskowa, Przedszkolna, Środkowa. Droga do Kijewic	Gmina Skwierzyna	300.000,00	2009-2013
7	Budowa kanalizacji sanitarnej i sieci wodociągowej	Gmina Skwierzyna	6.900.000,00	2009-2017
8	Budowa nowej szkoły lub kapitalny remont istniejącego budynku szkoły+ budowa Sali gimnastycznej	Gmina Skwierzyna	10.000.000,00	2010-2017
<b>x</b>	<b>Razem</b>	<b>x</b>	<b>19.275.000,00</b>	<b>x</b>

**Opis planowanych przedsięwzięć wraz z dokumentacją fotograficzną dla sołectwa Murzynowo:**

Przebudowa świetlicy wiejskiej w Murzynowie



*Zdj. Budynek Sali wiejskiej w Murzynowie*

Przedmiotem inwestycji jest przebudowa byłego budynku - klubu budowlani na salę wiejską i centrum rekreacyjno- sportowe. Przebudowa budynku polega na zmianie funkcji pomieszczeń. Istniejący budynek jest wykonany w technologii tradycyjnej. Częściowo obiekt wraz z terenem nie są całkowicie zagospodarowane.

Generalnie sala wiejska przewidziana jest do organizowania wiejskich zebrań i uroczystości okolicznościowych typu: wesela, chrzciny, komunie, stypy, itp. Pojemność sali przewiduje się na ok. 100 osób. W wyniku realizacji inwestycji mieszkańcy Murzynowa otrzymają obiekt, gdzie będą mieli możliwość korzystania z zajęć świetlicowych, gier, zabaw, imprez kulturalnych. Pozwoli to efektywniej spożytkować potencjał tkwiący w społeczności wioski.

Dzięki odrestaurowanej świetlicy będzie możliwość pokazania się na zewnątrz, promując nie tylko Murzynowo, ale całą gminę. Powstaną warunki do tego, aby organizować przeglądy teatralne, plastyczne, muzyczne itp.

Dzięki funkcjonowaniu świetlicy i centrum rekreacyjno- sportowego mieszkańcy wsi będą mogli spotykać się na imprezach kulturalnych, integrujących społeczność wiejską.

Świetlica będzie miejscem organizacji czasu wolnego. Wraz z remontem i modernizacją należy wyposażyć świetlicę w niezbędne do jego działalności elementy. Obecnie stan techniczny budynku i jego najbliższe otoczenie jest na tyle niezadowolający, że wymaga natychmiastowych zmian i remontów.

## Plan Odnowy Miejscowości Murzynowo

Mieszkańcy planują ponadto przeprowadzić modernizację obecnej nawierzchni i terenów przyległych do świetlicy. Wdrożenie projektu wpłynie korzystnie na jakość infrastruktury sportowo-rekreacyjnej we wsi.

W konsekwencji nastąpi poprawa stanu estetyki przestrzeni oraz zostaną stworzone warunki dla rozbudowy kalendarza imprez o charakterze sportowym.

Następnie zagospodarowanie terenu zabaw urządzeniami dostosowanymi do wieku i możliwości rozwojowych dziecka w naturalny sposób wygeneruje prawidłowe warunki dorosłym do sprawowania opieki nad bawiącymi się dziećmi. Konsekwencją wdrożenia projektu będzie poprawa bezpieczeństwa dzieci podczas gier i zabaw oraz poprawa stanu i ilości ogólnodostępnej infrastruktury społecznej. Przyczyni się to również do zmiany wizerunku wsi, uatrakcyjni jej wygląd a także poprawi jakość życia mieszkańców i ich bezpieczeństwo.

Remont i trwale utwardzenie nawierzchni dróg wewnątrz wsi ulica Krótka, Nowa do osiedla Ceramików i ulicy Kościelnej

Realizacja zadania zakłada wymianę lub położenie nowej nawierzchni dróg wewnątrz wsi. Obecny stan drogi jest nie najlepszy. Inwestycja korzystnie wpłynie na poprawę wizerunku wsi oraz poprawi bezpieczeństwo mieszkańców poruszających się tymi drogami. Nastąpi również zmiana estetyki wsi, co korzystnie wpłynie na zainteresowanie miejscowością.

Budowa szlaku turystycznego (szlaku rowerowego z oznaczeniem ścieżek i tablicami informacyjnymi)

Dla realizacji zadania istotny jest fakt, iż planowana budowa euroregionalnego szlaku rowerowego (projektowany czerwony) stworzy możliwość przyłączenia miejscowości do wspólnego szlaku Santok – Stare Polichno – Gościno – Warcin – Murzynowo – Kijewice – Skwierzyna – Chelmsko (dalej przez Twierdzielewo, Rojewo, Głębokie do Międzyrzecza). Inwestycja zakłada zakup i montaż tabliczek, drogowskazów oraz tablicy informacyjnej.

## Plan Odnowy Miejscowości Murzynowo

Realizacja zadania wpłynie korzystnie przede wszystkim na poprawę atrakcyjności turystycznej miejscowości i całej gminy.



*Zdj. Planowany szlak rowerowy – widoczne możliwe włączenie miejscowości Murzynowo*

*Źródło: Studium wykonalności projektu „ Wytyczenie i oznakowanie szlaków rowerowych w Gminie Skwierzyna „  
kwiecień 2006, DGA*

### Kapitałny remont Ośrodka Zdrowia

Realizacja zadania przewiduje wykonanie kapitałnego remontu budynku. Realizacja zadania podniesie jakość świadczonych usług medycznych. Dzięki modernizacji obiektu więcej pacjentów będzie odwiedzać placówkę.

## Plan Odnowy Miejscowości Murzynowo



*Zdj. Budynek Ośrodka Zdrowia w Murzynowie*

### Remont pomieszczenia obok biblioteki

Realizacja zadania przyczyni się do zagospodarowania pomieszczenia obok biblioteki na potrzeby Koła Gospodyń Wiejskich oraz na potrzeby biblioteki. W obecnym czasie pomieszczenie wymaga kapitalnego remontu.

### Uzupełnienie oświetlenia od ulicy Kwiatowej do Sportowej, ulica Skwierzyńska przy przystanku PKS, Piaskowa, Przedszkolna, Środkowa

Realizacja zadania przewiduje poprawę oświetlenia sołectwa Murzynowo poprzez zwiększenie ilości punktów świetlnych wzdłuż ciągu komunikacyjnego. Wdrożenie projektu wpłynie korzystnie na jakość infrastruktury drogowej we wsi. W konsekwencji nastąpi poprawa bezpieczeństwa ruchu, zwłaszcza pieszego oraz stanu estetyki przestrzeni.

### Budowa kanalizacji sanitarnej i sieci wodociągowej

## VI. PODSUMOWANIE

Dokonana w niniejszym Planie analiza stanu istniejącego na tle charakterystyki sołectwa

## Plan Odnowy Miejscowości Murzynowo

i analiza techniczna potwierdziły zasadność inwestycji i zbieżność z potrzebami lokalnej społeczności.

Realizacja inwestycji zaspokoi najistotniejsze potrzeby społeczne i kulturalne, zapewni odpowiednie warunki spędzania wolnego czasu przez dzieci i młodzież. W pracy nad Planem Odnowy Miejscowości Murzynowo wykorzystana została wiedza ludzi najlepiej znających problemy i potrzeby wsi. Cele i zadania określone w Planie są wewnętrznie zgodne, a ich osiągnięcie i realizacja nie powoduje negatywnych skutków. Plan Rozwoju Miejscowości opracowany przez mieszkańców wsi zakłada ponadto realizację działań ze sfer życia: społeczno - kulturalnego i gospodarczego. Realizacja powyższych projektów spowoduje uatrakcyjnienie terenu oraz podniesie standard życia mieszkańców. Taki rozwój wpływa na każdą dziedzinę życia. Jest katalizatorem przemian społecznych. Będzie to miało bezpośrednie przełożenie na inne dziedziny życia mieszkańców wsi, a wyremontowana w przyszłości, np. świetlica wiejska przyczyni się, m.in. do oczekiwanego rozwoju turystyki, stanowiąc bazę kontaktową oraz dodatkową atrakcję turystyczną umożliwiającą spędzenie czasu wolnego w bezpiecznym i czystym miejscu. Powyższe działania mogą także zachęcić ludność do osiedlania się na stałe na terenie wsi lub do wielokrotnego jej odwiedzania.