

**UCHWAŁA NR XXXI/243/09**  
**Rady Miejskiej w Skwierzynie**  
**z dnia 7 lipca 2009 r.**

**w sprawie zatwierdzenia Planu Odnowy Miejscowości Gościnowo na lata 2008-2017**

Na podstawie art. 18 ust.2 pkt.6 ustawy z dnia 8 marca 1990r. o samorządzie gminnym (tekst jedn. Dz.U. z dnia 2001r. nr 142, poz. 1591 z późn. zm.) w zw. z §10 ust. 2 pkt 2b Rozporządzenia Ministra Rolnictwa i Rozwoju Wsi z dnia 14 lutego 2008r. w sprawie szczegółowych warunków i trybu przyznawania pomocy finansowej w ramach działania „Odnowa i rozwój wsi” objętego Programem Rozwoju Obszarów Wiejskich na lata 2007-2013 ( Dz. U. Nr 38 poz. 220) **uchwała się**, co następuje:

§ 1

Zatwierdza się Plan Odnowy Miejscowości Gościnowo na lata 2008-2017 stanowiący załącznik nr 1 do uchwały.

§ 2

Wykonanie uchwały powierza się Burmistrzowi Skwierzyny.

§ 3

Traci moc uchwała Nr XVII/145/08 Rady Miejskiej w Skwierzynie z dnia 1 kwietnia 2008r. w sprawie przyjęcia Planu Odnowy Miejscowości Gościnowo.

§ 4

Uchwała wchodzi z życie z dniem podjęcia.

**Przewodniczący Rady Miejskiej**

  
**Stanisław Krétkiewicz**



Załącznik Nr 1 do Uchwały Nr XXXI/243/09

Rady Miejskiej w Skwierzynie

z dnia 7 lipca 2009r.

# **PLAN ODNOWY MIEJSCOWOŚCI GOŚCINOWO**

## **NA LATA 2008-2017**

**GMINA SKWIERZYNA  
POWIAT MIĘDZYRZECZ  
WOJEWÓDZTWO LUBUSKIE**

## **SPIS TREŚCI:**

- I. WPROWADZENIE**
  
- II. ANALIZA ZASOBOW SOŁECTWA**
  - 1.1. PREZENTACJA WSI
  - 1.2. HISTORIA WSI, ZABYTKI
  - 1.3. INWENTARYZACJA ZASOBÓW
  
- III. ANALIZA SWOT**
  
- IV. WIZJA ROZWOJU WSI – JAKA MA BYĆ WIEŚ GOŚCINOWO**
  
- V. ARKUSZ PLANOWANIA**
  
- VI. OPIS PLANOWANYCH DO REALIZACJI ZADAŃ**
  
- V. PODSUMOWANIE**



## I. WPROWADZENIE

Plan Odnowy Miejscowości Gościno jest dokumentem określającym strategię działań wsi w sferze społeczno-gospodarczej na lata 2008-2017.

Bezpośrednim powodem stworzenia Planu Odnowy Miejscowości jest chęć efektywnego pozyskiwania funduszy strukturalnych na rzecz wsi ( w szczególności w ramach Programu Rozwoju Obszarów Wiejskich na lata 2007-2013). Opracowanie dokumentu planistycznego, jakim jest Plan Odnowy Miejscowości Gościno to kolejny etap starań mieszkańców o ukierunkowanie rozwoju wsi. Dokument ten wyraża dążenia i aspiracje wsi oraz określa główne priorytety w zakresie rozwoju społeczno – gospodarczo-kulturalnego wsi, wskazując na konkretne działania zadaniowe zapisane do realizacji. Plan rozwoju miejscowości daje możliwość rozwoju wsi i wykorzystania wszystkich jej walorów. Przekładany Plan Odnowy Miejscowości jest zgodny z dokumentami strategicznymi Gminy Skwierzyna.

Niniejsze opracowanie zawiera charakterystykę miejscowości, jej historię, analizę zasobów służącą przedstawieniu stanu rzeczywistego, analizę SWOT – czyli mocne i słabe strony wsi, planowane kierunki rozwoju, a także zakładane przedsięwzięcia wraz z szacunkowymi kosztami i harmonogramem planowanych działań. Projekty zawarte w niniejszym planie nie mają charakteru komercyjnego. Plan ten jest planem otwartym, który w zależności od potrzeb i uwarunkowań finansowych będzie mógł być aktualizowany. Takie sformułowanie pozwala na pewną swobodę, jeśli chodzi o możliwość dopisywania nowych działań, a także zmienianie kolejności ich realizacji w latach 2008-2017 w zależności od uruchomienia i dostępu do funduszy UE.

Plan Odnowy Miejscowości Gościno poprzez realizację wskazanych w nim przedsięwzięć przyczyni się do podniesienia standardu życia jego mieszkańców oraz zwiększenia atrakcyjności całej miejscowości.

## II. ANALIZA ZASOBOW SOŁECTWA

### 1.1. PREZENTACJA WSI

**Gościno** to wieś sołecka w gminie Skwierzyna. Położona 10 km na północ od Skwierzyny przy drodze wojewódzkiej nr 11306 do Starego Polichna. Wieś zachowała dawny układ tzw. ulicówki (domy wybudowane wzdłuż drogi). W zabudowie wsi dominują domy wzniesione w okresie międzywojennym. Powierzchnia administracyjna sołectwa wynosi 760ha.

### 1.2. HISTORIA WSI, ZABYTKI

Początki wsi sięgają XVI wieku. Dokładnie 1 września 1613r. Starosta międzyrzecki Aleksander Zborowski wydał dokument likacyjny poświadczający istnienie osady. Od jego imienia utworzono niemiecką nazwę wsi -Alexanderdorf, która obowiązywała do II wojny światowej. Z racji olęderskiego charakteru osady zwano ją również potocznie Murzynowskie Huby. Była to najstarsza kolonia w dolinie Warty.

Źródła historyczne podają, że osadę na zlecenie tegoż starosty międzyrzeckiego, założyło 5 zasadźców, którzy w nagrodę za ten heroiczny niemal wyczyn otrzymali 1 łan ziemi i zwolnieni zostali z wszelkich danin i służb. Zajmowali się głównie hodowlą bydła. Za ich przykładem poszli inni osadnicy, gdyż według spisu powszechnego z XVII wieku kroniki notują nazwiska 25 gospodarzy w większości pochodzenia niemieckiego. Była to najstarsza kolonia w dolinie Warty. Zarząd wioski znajdował się w ręku sołtysa i w poniedziałki co 4 tygodnie odbywały się posiedzenia sądu wiejskiego. W 1616r. powstała szkoła publiczna- jak donoszą kroniki była to najstarsza szkoła w powiecie Gorzowskim i istniała 170 lat. W 1802r. mieszkańcy uzyskali pozwolenie na wybudowanie kościoła, jednak dopiero po 60 latach powstała w Gościno samodzielna parafia ewangelicka. W 1861r. liczba domów wzrosła do 68, a mieszkańców do 529 osób.

**Na terenie sołectwa warto zobaczyć:**

1. Na cmentarzu w Gościno:

- a) stary, potężny dąb szypułkowy, którego wiek określa się na około 550 lat i obwód 620 cm,

b) pomnik 23 żołnierzy niemieckich poległych w latach 1914-1920.



Po przeciwnej stronie drogi do 1957 r. stał kościół kalwiński. Nieco dalej na południe znajdują się pozostałości folwarku z dawnym dworkiem (nr 15) z pocz. XX w., obecnie nie użytkowanym.

### 1.3. INWENTARYZACJA ZASOBÓW

Analizę zasobów Sołectwa przeprowadzono na podstawie informacji zgromadzonych od mieszkańców. Zasoby sołectwa to wszelkie elementy materialne i niematerialne wsi oraz otaczającego ją obszaru, które mogą być wykorzystane obecnie lub w przyszłości. Przy analizie zasobów wzięto pod uwagę następujące kategorie: środowisko przyrodnicze, środowisko kulturowe, dziedzictwo religijne i historyczne, obiekty, tereny, infrastrukturę, instytucje, organizacje społeczne.

a) Ludność

<b>Liczba ludności w Sołectwie Gościnowo</b>	
<i>Rok</i>	<i>Liczba ludności</i>
2005r.	267
2006r.	268
2007r.	271

Tab. 1 Liczba ludności w Gościnowa ,źródło dane UMiG Skwierzyna i archiwalne

**Mieszkańcy Sołectwa Gościnowo**

Kategoria statystyczna	Wiek ( lata)	2008r.
Dzieci w wieku przedszkolnym	0 - 6	5
Dzieci w wieku szkolnym	7 - 15	37
Młodzież	16 - 19	29
Kobiety i mężczyźni	20 - 65	167
Kobiety i mężczyźni w wieku emerytalnym	65+	21
<b>x</b>	<b>Razem:</b>	<b>259</b>

*Tab. Ludność miejscowości Gościnowo według grup wieku, źródło dane UMiG Skwierzyna, stan na 30.01.2008r.*

Ponad 64% ludności Sołectwa stanowi grupa czynna zawodowo, 11,19% grupa przedprodukcyjna, a 8,10% to osoby będące w wieku emerytalnym.

**b) Instytucje**

Na terenie wsi nie ma Kościoła. Mieszkańcy na msze niedzielną uczęszczają do okolicznego Dobrojewa. Znajduje się natomiast, przystanek autobusowy, cmentarz, sklep spożywczo-przemysłowy.

**c) Sport i rekreacja**

W sferze sportu na terenie wsi nie funkcjonuje żadne stowarzyszenie, odpowiadające za krzewienie idei sportowych wśród młodzieży. Mieszkańcy organizują i uczestniczą w imprezach kulturalno- sportowych na wydzielonym boisku- placu za świetlicą wiejską. Miejsce to nie spełnia wymogów pełnowymiarowego , trawiastego boiska sportowego do gry w piłkę nożną.

W Gościnowie zlokalizowany jest natomiast ładny plac zabaw dla najmłodszych mieszkańców wsi. Miejscem spotkań mieszkańców, a w szczególności młodzieży, jest świetlica wiejska. Można tam pograć w tenis stołowy, w bilard i różne gry. Świetlicą opiekuje się sołtys. Organizowane są okolicznościowe imprezy z udziałem dzieci i rodziców( Dzień matki, Dzień dziecka, Dzień wiosny , zakończenie wakacji) oraz Dożynki i Święto wsi.





*Plac rekreacyjno-sportowy w Gościnowie*

Przez wieś przebiega projektowany ponadregionalny szlak rowerowy, który umożliwia zwiedzanie większości ciekawych krajobrazowo terenów. Zielony szlak rowerowy prowadzi przez kilka miejscowości : Lubiaków, Wiejce, Krobielewko, Skrzynice, Nowy Dwór, Świniary, Skwierzynę, Nowe Dłusko-dalszy przebieg szlaku przez gminy: Przytoczna, Pszczew i Trzciel). Jest to szlak o długości 39,70 km.

#### **c) Drogi**

Przez Gościnowo przebiega droga wojewódzka w kierunku Starego Polichna, krzyżuje się ona z drogą powiatową w kierunku Dobrojewa. Ponadto znajdują się liczne drogi gminne.

#### **d) Zaopatrzenie w wodę i zagospodarowanie odpadów**

Teren wsi Gościnowo jest niezwodociągowany i nieskanalizowany. Gmina posiada wieloletni plan inwestycyjny na lata 2007-2013 związany z gospodarką wodno-ściekową w którym zaplanowano zwodociągowanie sołectwa w latach 2007-2013. Odpady stałe wywożone są

głównie przez koncesjonowane firmy ZGK Skwierzyna i Międzychód na składowisko odpadów, selektywną zbiórką odpadów typu PET i szkło zajmuje się ZUO „Clean City” Międzychód.

#### **e) Gospodarka**

*Działalność rolnicza* – na terenie sołectwa funkcjonuje 72 gospodarstwa rolne, charakteryzujące się dużym rozdrobnieniem. Ogólna powierzchnia gruntów rolnych w sołectwie wynosi 576,22ha. Istotnym czynnikiem wpływającym na poziom produkcji rolniczej jest jakość gleb. W strukturze zasiewów dominują zboża. Lasy zajmują 30 ha, co stanowi 3,9% ogólnej powierzchni.

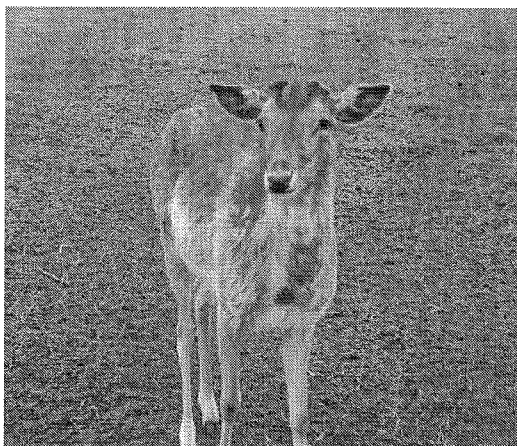
#### *Działalność gospodarcza*

Mieszkańcy utrzymują się głównie z gospodarstw rolnych i z pracy zawodowej poza terenem wsi. Na terenie wsi zarejestrowanych jest 7 podmiotów gospodarczych, w tym m.in. działalność usługowa, handel, mechanika pojazdowa, usługi transportowe i usługi leśne. Osoby bezrobotne często w poszukiwaniu pracy wyjeżdżają do dużych miast i tam niejednokrotnie już zostają. Dużym problemem jest emigracja ludzi młodych, skutkiem tego może być w przyszłości wyludnianie się tej miejscowości i starzenie się jej mieszkańców.

#### **f) środowisko przyrodnicze**

Analizując zasoby Sołectwa można stwierdzić, że największe znaczenie ma środowisko przyrodnicze. Gościnowo otoczone jest lasami, bogatymi w grzyby i owoce leśne. Zamieszkuje je wiele gatunków zwierząt. Przez obszar wsi przepływa rzeka oraz znajduje się kilka prywatnych stawów obfitych w ryby. Do atrakcji turystycznych wsi Gościnowo należy sąsiedztwo lasów, a co z tym związane możliwość pozyskiwania runa leśnego tj. grzybów, jagód, leśnych malin, poziomek, borówek itp. i wody – z możliwością wędkowania ( rz. Warta). Istnieje możliwość odbywania wielu ciekawych i atrakcyjnych wycieczek rowerowych, które urządzać można po wyznaczonych traktach leśnych. Eskapady te stwarzają możliwość korzystania z czystego powietrza oraz dają możliwość obejrzenia niespotykanych w innych rejonach naszego kraju walorów krajobrazowych, oraz dają możliwość ujrzenia rzadko spotykanych, objętych ochroną zwierząt np. orła bielika, bażanta, zółwia.

Niedaleko wsi zlokalizowana jest ferma danieli, która stanowi atrakcję dla odwiedzających to miejsce gości. Bliskość rynku zbytu na dziczyznę jest poważnym argumentem za rozwijaniem w Polsce tego typu hodowli. Jest to sposób na zagospodarowanie słabych, nie nadających się do intensywnej uprawy rolniczej gleb. Jako wysoko ekologiczna forma produkcji sprzyja ponadto rozwojowi turystyki wiejskiej. Zagrodowa hodowla jeleniowatych może być dochodowym przedsięwzięciem na co liczą mieszkańcy wsi.

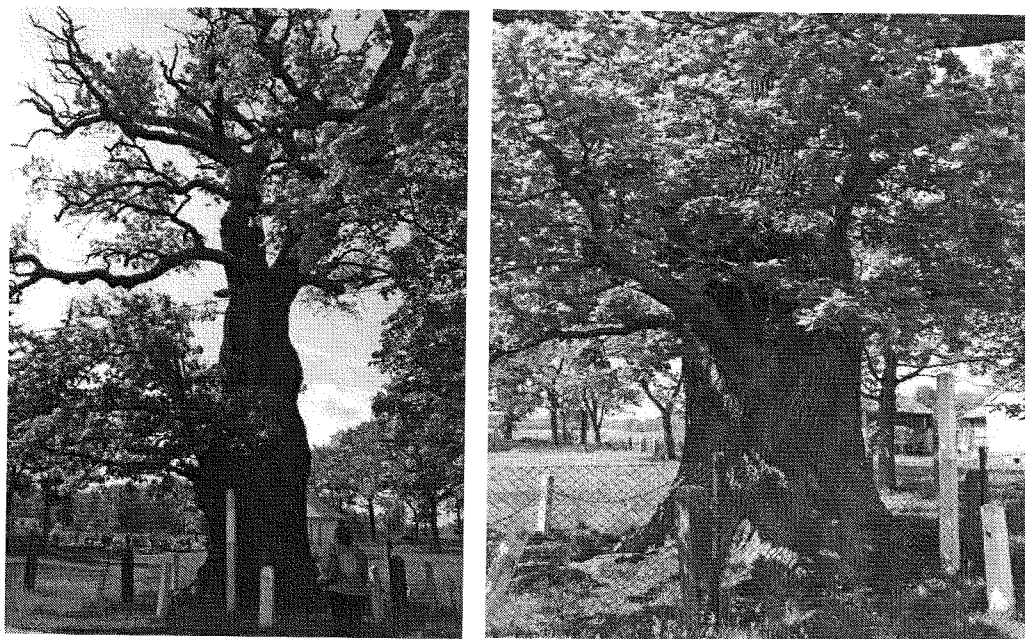


*Zdj. Ferma danieli w Gościnowie*

Kolejną atrakcją turystyczną są zlokalizowane na terenie sołectwa pomniki przyrody:

Jeden zlokalizowany na terenie cmentarza przy drodze na Stare Polichno - dąb szypułkowy, którego wiek określa się na około 550 lat i obwód 620 cm . Dąb stanowi pomnik przyrody i jest wpisany w rejestrze zabytków przyrody.

Drugi zlokalizowany pod lasem starszy dąb szypułkowy o obwodzie 642 cm i wieku 600 lat, który swoimi okazałymi wymiarami zachwyca turystów.



*Zdj. Pomnikowy dąb na cmentarzu w Gościńowie*

W Gościńowie znajduje się kilka działek pod zabudowę mieszkaniową oraz szereg ciekawych nieruchomości do rozwoju agroturystyki i turystyki wiejskiej. Na terenie wsi nie ma zakładów przemysłowych, które by powodowały zanieczyszczenie środowiska naturalnego.

### **III. ANALIZA SWOT**

Analiza SWOT jest efektywną metodą oceny strategicznej badanego podmiotu. Składa się ona z analizy miejscowości ( analiza jej mocnych i słabych stron) oraz analizy jej otoczenia( szanse i zagrożenia). Głównym jej celem jest określenie aktualnej i perspektywicznej pozycji miejscowości na tle innych i zdiagnozowanie jej pozycji rozwojowej.

<p><b>Silne strony</b></p> <ul style="list-style-type: none"> <li>- walory krajobrazowo-przyrodnicze</li> <li>-obfitość ptactwa i zwierząt łownych</li> <li>-tereny do zagospodarowania (działki budowlane pod budownictwo mieszkaniowe i działki rekreacyjne)</li> <li>- aktywne społeczeństwo</li> <li>-liczne cykliczne imprezy kulturalno-rekreacyjne, skierowane do mieszkańców i turystów</li> <li>-czyste środowisko, dużo terenów zielonych i lasów</li> <li>-brak przemysłu i ruchu tranzytowego</li> </ul>	<p><b>Słabe strony</b></p> <ul style="list-style-type: none"> <li>- brak kanalizacji</li> <li>-brak dobrego dostępu do Internetu</li> <li>-słabo rozwinięta sieć komunikacyjna</li> <li>-brak grup producentów rolnych</li> <li>-słaba promocja lokalnych walorów przyrodniczych (np. w Internecie, tablice informacyjne, oznakowanie szlaków)</li> <li>-brak bazy noclegowej i punktów gastronomicznych</li> </ul>
<p><b>Szanse</b></p> <ul style="list-style-type: none"> <li>-budowa kanalizacji</li> <li>-rozwój agroturystyki</li> <li>- możliwość wykorzystania walorów przyrodniczych - budowa ścieżek rowerowych, dydaktycznych, szlaków pieszych</li> <li>-młodzi pozostają na wsi, napływ kapitału</li> <li>-możliwość wykorzystania środków UE</li> </ul>	<p><b>Zagrożenia</b></p> <ul style="list-style-type: none"> <li>-brak kapitału</li> <li>-starzenie się społeczeństwa, marginalizacja</li> </ul>

#### IV. WIZJA ROZWOJU WSI – JAKA MA BYĆ WIEŚ GOŚCINOWO?

Wizję rozwoju wsi Gościno, powstałej w wyniku analiz oraz dyskusji mieszkańców , sformułowano następująco:

*Wieś rolnicza z produkcją ekologiczną, ostoją spokoju, wieś gościnna i radosna*

Co ma ją wyróżniać?	Estetyka i nieskażone środowisko naturalne
Jakie ma pełnić funkcje?	Usługowe , turystyczne ( turystyka wiejska)
Kim mają być mieszkańcy?	Aktywni zaangażowani, w pełni identyfikujący się z wsią, dbający o wieś.
Co ma być podstawą utrzymania ?	Małe i średnie przedsiębiorstwa
W jaki sposób ma być zorganizowana wieś?	Stowarzyszenia, związanie z wsią
W jaki sposób mają być rozwiązywane problemy?	Dyskusja, konsultowanie z jak największą częścią mieszkańców
Jak ma wyglądać nasza wieś?	Estetyczna , zadbana
Jakie obyczaje i tradycje mają być pielęgnowane i rozwijane?	Obrzędy ludowe, dbanie o zdrowy styl życia

Jakie ma być rolnictwo?	Dochodowe i zmodernizowane
Co zaproponujemy dzieciom i młodzieży?	Powstawanie nowych miejsc do czynnego spędzania wolnego czasu tj. plac zabaw dla najmłodszych, boisko sportowe dla młodzieży, warsztaty zajęciowe

Położenie wsi Gościno stanowi szansę na rozwój turystyczny miejscowości. Jej walory przyrodniczo – krajobrazowe, architektura wiejska, oraz istnienie wielu atrakcyjnych w ujęciu historycznym obiektów stanowią podstawę do ukierunkowania działalności mieszkańców i władz w stronę rozwoju turystycznego. Podjęcie tego zadania umożliwi rozwój wsi, dzięki eskalacji odwiedzin turystów, to z kolei może przyczynić się do powstania gospodarstw agroturystycznych.

Zmiana charakteru wsi z rolniczo – leśnego na rolniczo – turystyczny może w znaczny sposób ograniczyć bezrobocie i marginalizację społeczności lokalnej. Ograniczeniu pauperyzacji wsi może służyć również aktywizacja społeczno – kulturalna mieszkańców wsi.

## V. ARKUSZ PLANOWANIA

Arkusz planowania zawiera układ wyznaczonych przez społeczność lokalną wsi priorytetów rozwojowych, celów oraz konkretnych projektów. Poszczególne priorytety i projekty zgodne są z ustaloną wizją rozwoju sołectwa Gościno. W zależności od zaawansowania prac, projekty będą uszczegółowiane. Szczególnie ważne jest określenie kosztów związanych z ich wdrażaniem. Zwykle ma to największy wpływ na ustalenie rankingu czasowego i harmonogramu realizacji planu.

*Priorytety rozwojowe, cele, projekty*

### **PRIORYTET 1 – Tworzenie i modernizacja infrastruktury**

Cel 1 – Rozszerzenie działalności rekreacyjno – sportowo-turystycznej

Projekty:

- 1.1. Budowa boiska sportowego do kosza i piłki nożnej wraz z wyposażeniem
- 1.2. Wyposażenie placu sportowo-rekreacyjnego i świetlicy wiejskiej
- 1.3. Budowa szlaku turystycznego ( szlaku rowerowego z oznaczeniem ścieżek i tablicami informacyjnymi).

Cel 2 – Poprawa wizerunku wsi

Projekty:

- 1.1 Uzupełnienie oświetlenia Gościno -Kolonia
- 1.2 Trwałe utwardzenie drogi Gościno-Kolonia

Cel 3 – Uregulowanie gospodarki wodno – ściekowej

Projekty:

- 3.1 Budowa sieci wodociągowej

**PRIORYTET 2 – Tworzenie warunków do rozwoju**

Cel 1 – Wspieranie rozwoju gospodarstw agroturystycznych

Projekty:

- 1.2. Edukacja mieszkańców tworzących nowe gospodarstwa

Cel 2 – Rozwój małego biznesu

Projekty:

- 2.1 Szkolenia w zakresie prowadzenia działalności gospodarczej (wykorzystanie zdolności i możliwości mieszkańców, organizowanie turniejów, meczy, rozgrywek sportowych)

## VI. OPIS PLANOWANYCH PRZEDSIĘWZIĘĆ

W rozdziale przedstawiony został wykaz przedsięwzięć inwestycyjnych zaplanowanych do realizacji w latach 2008-2017. Jest to lista otwarta, która w trakcie okresu programowania może być modyfikowana i uzupełniana.

Tabela *Zestawienie planowanych zadań, kosztów i czasu realizacji*

L.p.	Tytuł zadania	Forma prawna, własność	Szacunkowy koszt	Harmonogram realizacji
1	Doposażenie placu zabaw	Gmina Skwierzyna	100.000,00	2008r. – 2010r.

Plan Odnowy Miejscowości Gościno

2	Wyposażenie placu sportowo-rekreacyjnego i świetlicy wiejskiej	Gmina Skwierzyna	50.000,00zł	2008-2010r.
3	Budowa szlaku turystycznego ( szlaku rowerowego z oznaczeniem ścieżek i tablicami informacyjnymi).	Gmina Skwierzyna, Nadleśnictwo	300.000,00	2009-2013r.
4	Uzupełnienie oświetlenia Gościno -Kolonia	RZGW	200.000,00zł	2009-2013r.
5	Trwałe utwardzenie drogi Gościno-Kolonia	Gmina Skwierzyna	500.000,00 zł	2010-2013r,
6	Budowa sieci wodociągowej	Gmina Skwierzyna	3.615.000,00 zł	2010-2017r.
x	<b>Razem</b>	<b>x</b>	<b>4.765.000,00zł</b>	<b>X</b>

**Opis planowanych przedsięwzięć wraz z dokumentacją fotograficzną dla sołectwa Gościno wygląda następująco:**

Budowa boiska sportowego do kosza i piłki nożnej wraz z wyposażeniem. Doposażenie placu zabaw

Realizacja zadania przewiduje modernizację obecnej nawierzchni wraz z zakupem wyposażenia. Ponadto zadanie przewiduje położenie siedzisk drewnianych dla ok. 50 osób. Wdrożenie projektu wpłynie korzystnie na jakość infrastruktury sportowo-rekreacyjnej we wsi. W konsekwencji nastąpi poprawa stanu estetyki przestrzeni oraz zostaną stworzone warunki dla rozbudowy kalendarza imprez o charakterze sportowym.

Budowa szlaku turystycznego ( szlaku rowerowego z oznaczeniem ścieżek i tablicami informacyjnymi).



*Zdj. Planowany szlak rowerowy – widoczne możliwe włączenie miejscowości Gościno*

Dla realizacji zadania istotny jest fakt, iż planowana budowa euroregionalnego szlaku rowerowego (projektowany czerwony) stworzy możliwość przyłączenia miejscowości do wspólnego szlaku Santok- Stare Polichno-Gościno-Warcin-Murzynowo- Kijewie-Skwierzyna- Chełmsko ( dalej przez Twierdzielewo, Rojewo, Głębokie do Międzyrzecza). Inwestycja zakłada zakup i montaż tabliczek, drogowskazów oraz tablicy informacyjnej. Realizacja zadania wpłynie korzystnie przede wszystkim na poprawę atrakcyjności turystycznej miejscowości i całej gminy.

#### Uzupełnienie oświetlenia

Realizacja zadania przewiduje poprawę oświetlenia sołectwa Gościno poprzez zwiększenie ilości punktów świetlnych wzdłuż ciągu komunikacyjnego. Wdrożenie projektu wpłynie korzystnie na jakość infrastruktury drogowej we wsi. W konsekwencji nastąpi poprawa bezpieczeństwa ruchu, zwłaszcza pieszego, oraz stanu estetyki przestrzeni.

### Trwałe utwardzenie drogi Gościnowo-Kolonia

Realizacja zadania zakłada wymianę lub położenie nowej nawierzchni . Obecny stan drogi jest nie najlepszy. Jest to droga łącząca Gościnowo z Gościnowo Kolonią. Inwestycja korzystnie wpłynie na poprawę wizerunku wsi oraz poprawi bezpieczeństwo mieszkańców poruszających się tą drogą . Nastąpi również zmiana estetyki wsi co korzystnie wpłynie na zainteresowanie miejscowością.

### Budowa sieci wodociągowej

## VII. PODSUMOWANIE

W pracy nad Planem Odnowy Miejscowości Gościnowo wykorzystana została wiedza ludzi najlepiej znających problemy i potrzeby wsi. Zapisy zawarte w Planie Odnowy Miejscowości Gościnowo spełniają warunek zgodności z zapisami zawartymi w dokumentach dotyczących rozwoju gminy Skwierzyna. Cele i zadania określone w Planie Odnowy Miejscowości są wewnętrznie zgodne, a ich osiągnięcie i realizacja nie powoduje negatywnych skutków. Plan Rozwoju Miejscowości opracowany przez mieszkańców wsi zakłada realizację działań ze sfer życia: społeczno - kulturalnego i gospodarczego. Realizacja powyższych projektów spowoduje uatrakcyjnienie terenu oraz podniesie standard życia mieszkańców, przyczyni się do rozwoju który wpłynie na każdą dziedzinę życia. Będzie katalizatorem przemian społecznych. Będzie to miało bezpośrednie przełożenie na inne dziedziny życia mieszkańców wsi, a wyremontowana w przyszłości np. świetlica wiejska przyczyni się m.in. do oczekiwanego rozwoju turystyki stanowiąc bazę kontaktową oraz dodatkową atrakcję turystyczną umożliwiającą spędzenie czasu wolnego w bezpiecznym i czystym miejscu.

## Plan Odnowy Miejscowości Gościno