

## **4 DOKUMENTACJA FOTOGRAFICZNA**



**Zdjęcie nr 1. Wiązar wieszarowy i ścianka stolcowa. Widać podwójne wieszaki, dolny i górny zastrzał, oraz płatwie z mieczami. Pozioma rozpora jest uszkodzona (silne pęknięcie), wzmocniona nakładkami z desek. Widać stalowe elementy z płaskownika na których jest podwieszony (znajdujący się pod belowaniem – niewidoczny z poddasza) podciąg 30x30 cm .**



**Zdjęcie nr 2. Widok rozpory z poprzedniego zdjęcia od spodu. Widać uszkodzenie przez pęknięcie . Rozporę należy wymienić.**

OCENA STANU TECHNICZNEGO ORAZ WYTYCZNE DO WYMIANY ELEMENTÓW  
KONSTRUKCJI STROPODACHU NAD CZĘŚCIĄ SALI WIDOWISKOWEJ DOMU KULTURY W  
SKWIERZYNIE.

---



**Zdjęcie nr 3. Widok górnej części wiązara wieszarowego. Widać rozporę poziomą podwieszoną do wieszaka w płaszczyźnie kalenicy, górne rozpory i płatew kalenicową z mieczami. Podwieszenie rozpory za pomocą płaskowników, wykonane podczas poprzednich remontów.**

OCENA STANU TECHNICZNEGO ORAZ WYTYCZNE DO WYMIANY ELEMENTÓW  
KONSTRUKCJI STROPODACHU NAD CZĘŚCIĄ SALI WIDOWISKOWEJ DOMU KULTURY W  
SKWIERZYNIĘ.

---



**Zdjęcie nr 4. Wiązary wieszarowy od strony ściany oddzielającej segment budynku ze sceną. Wiązary skrajne posiadają pojedyncze wieszaki. Widać deski leżące poprzecznie na belkach stropu do których podwieszono wieszaki podwieszonego sufitu modułowego.**

OCENA STANU TECHNICZNEGO ORAZ WYTYCZNE DO WYMIANY ELEMENTÓW  
KONSTRUKCJI STROPODACHU NAD CZĘŚCIĄ SALI WIDOWISKOWEJ DOMU KULTURY W  
SKWIERZYNIE.

---



**Zdjęcie nr 5. Wiązar wieszarowy od strony ściany szczytowej. Wiązary skrajne posiadają pojedyncze wieszaki. Widać deski leżące poprzecznie na belkach stropu, do których podwieszono wieszaki podwieszono sufitu modułowego.**

OCENA STANU TECHNICZNEGO ORAZ WYTYCZNE DO WYMIANY ELEMENTÓW  
KONSTRUKCJI STROPODACHU NAD CZĘŚCIĄ SALI WIDOWISKOWEJ DOMU KULTURY W  
SKWIERZYNIE.

---



**Zdjęcie nr 6. Oparcie dachówek zakładkowych marsylskich na łątach. Widoczna zaprawa użyta do uszczelniania połączeń dachówek. Stan dachówek dobry, ale ze względu na złe uszczelnienie i małe pochylenie dachu, istniejące pokrycie nie daje gwarancji szczelności.**

OCENA STANU TECHNICZNEGO ORAZ WYTYCZNE DO WYMIANY ELEMENTÓW  
KONSTRUKCJI STROPODACHU NAD CZĘŚCIĄ SALI WIDOWISKOWEJ DOMU KULTURY W  
SKWIERZYNIĘ.

---



**Zdjęcie nr 7. Połączenie podwójnego wieszaka z belką stropu-pasem dolnym wiązara wieszarowego. Stalowe płaskowniki stanowią obejmę podwieszającą biegnący pod spodem podciąg 30x30 w prostopadłym kierunku do belkowania. Przestrzeń pomiędzy belkami ocieplone wełną mineralną silnie zanieczyszczoną zaprawą używaną do uszczelniania dachówek.**



**Zdjęcie nr 8. Skrajny wiązár wieszarowy przy ścianie szczytowej. Widać podwieszenie belki-pasa dolnego do pojedynczego wieszaka , wykonane w trakcie poprzednich remontów. Odsłonięte podbicie sufitu z desek i wierzch pociągu 30x30 opartego w tym miejscu na ścianie szczytowej. Belka stropowa pośrednia łączona na podciągu.**

OCENA STANU TECHNICZNEGO ORAZ WYTYCZNE DO WYMIANY ELEMENTÓW  
KONSTRUKCJI STROPODACHU NAD CZĘŚCIĄ SALI WIDOWISKOWEJ DOMU KULTURY W  
SKWIERZYNIE.

---



**Zdjęcie nr 9. Wieszak skrajnego wiązara wieszarowego – widać pod mieczem korozję biologiczną drewna.**

OCENA STANU TECHNICZNEGO ORAZ WYTYCZNE DO WYMIANY ELEMENTÓW  
KONSTRUKCJI STROPODACHU NAD CZĘŚCIĄ SALI WIDOWISKOWEJ DOMU KULTURY W  
SKWIERZYNIĘ.

---



**Zdjęcie nr 10. Szczegół oparcia płatwi pośredniej na mieczu i wieszaku.**

OCENA STANU TECHNICZNEGO ORAZ WYTYCZNE DO WYMIANY ELEMENTÓW  
KONSTRUKCJI STROPODACHU NAD CZĘŚCIĄ SALI WIDOWISKOWEJ DOMU KULTURY W  
SKWIERZYNIĘ.

---



**Zdjęcie nr 11. Oparcie belek na ścianie, oparcie krokwi na murłacie.**

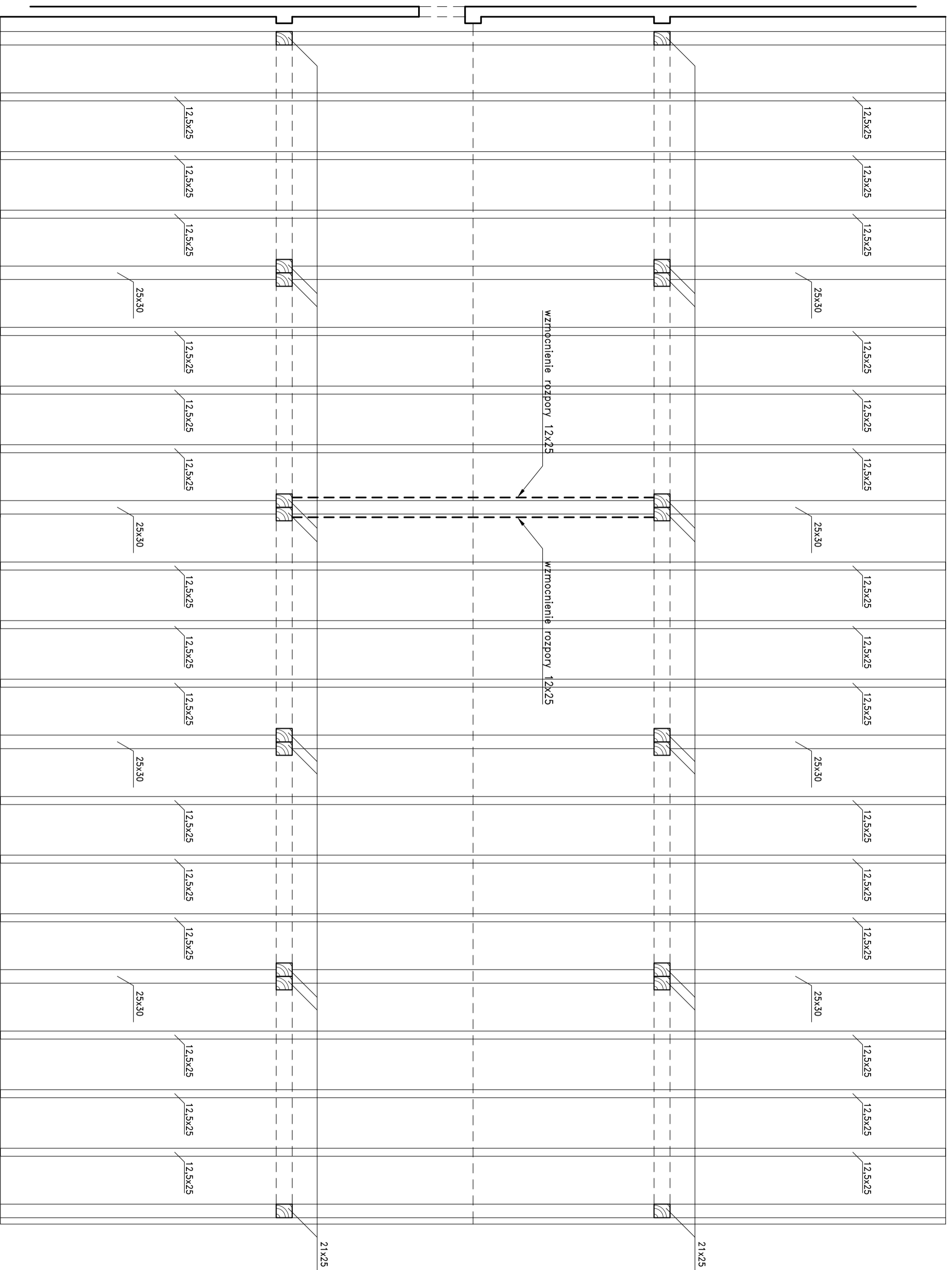


**Zdjęcie nr 12. Silna korozja biologiczna belki pośredniej.**

## 5 CZĘŚĆ RYSUNKOWA

### 5.1 RYSUNKI – PROPONOWANE WZMOCNIENIA STROPU

K/01 – Rzut belkowania odtworzonego stropu  
K/02 – Przekrój przez odtworzoną więźbę



**UWAGA :**  
**- W TRAKCIE ODTWORZENIA WIĘZBY,**  
**NALEŻY ZACHOWAĆ DOTYCZĄCĄSOWĄ**  
**WYSOKOŚĆ I NACHYLENIE DACHU**

**DREWNO KL. C24**

1. Wszystkie prace należy wykonać zgodnie z Mianowanymi Inżynierami Wykonawcami i Dobrymi Praktykami Budowlanymi. Zgodnie z obowiązującymi przepisami i Rozkazy Komenda oraz założeń i założeń budowlanych. Prace należy wykonać zgodnie z projektem i przepisami BHP, przez odpowiednio wyselekcjonowanych pracowników. Wykonawca jest odpowiedzialny za bezpieczeństwo i zdrowie swoich pracowników. 2. Wszystkie wykończone elementy muszą posiadać: aprobatę techniczną, dowódzony certyfikat zgodności z normami, potwierdzenie zgodności z deklaracją producenta i certyfikat zgodności z normami. 3. Uszkodzone elementy należy wymienić na nowe, zgodnie z projektem i przepisami. 4. W razie jakiegokolwiek wątpliwości na budowie skontaktować się z projektantem. 5. Wykonalność projektu należy uzgodnić z projektantem.

WYKONAWCY I PROJEKTOWYKONAWCY ZOBOWIĄZANE SA DO SPRAWOZDANIOWYCH PROJEKTU.	
A W SZCZEGÓLNOŚCI WYMAGANÓW PRZED PRZYSTĄPIENIEM DO PRAC BUDOWLANYCH	
INWESTOR	SKWIERZYŃSKI OŚRODEK KULTURY
INWESTYCJA	OCENA STANU TECHNICZNEGO ORAZ WYTĄCZNE DO WYMAGANY ELEMENTÓW KONSTRUKCJI STROPODACHU NAD CZĘŚCIĄ SALI WIDOWISKOWEJ DOMU KULTURY W SKWIERZYŃNIE
LOKALIZACJA	ul. Teatralna 5, 66-440 Skwierzyna
STADIUM	OCENA STANU TECHNICZNEGO

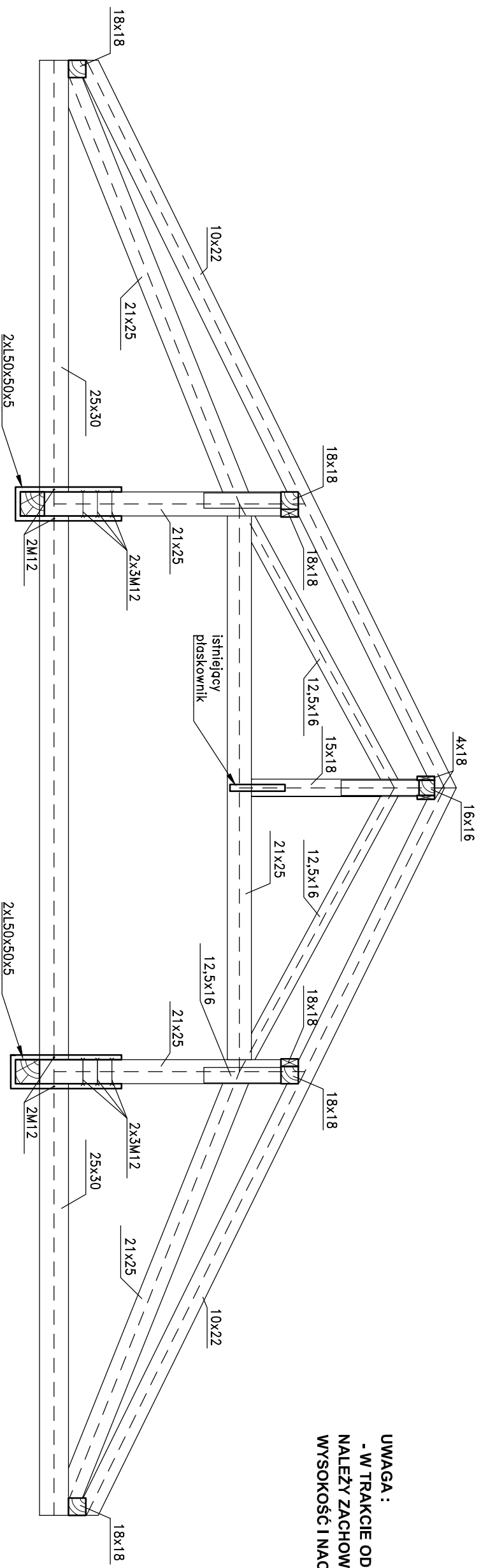
JEDYNOŚĆ PROJEKTOWA	
FIKACJA	IMI I NADZWIENIO
OPRACOWAŁ	mgr inż. Jan Laskan upr. 33 / 86 / P.w
OPRACOWAŁ	mgr inż. Rafał Kubiak
TYTUŁ RYS.	<b>RZUT BELKOWANIA</b>
	<b>ODTWORZONEGO STROPU</b>
SKALA	1:50
DATA	Czerwiec 2012
BRANŻA	NR RZEMIA
	NR RYSUNKU
	K/01

**DENIURG**  
 Kompleksowa obsługa inwestycji

ul. Półkole 112  
 PL 60-277 Poznań  
 tel./fax: +48 61 662 11 40  
 www.deniurg.com.pl

Wszystkie dane techniczne i opisowe należy czytać w całości. Należy pamiętać, że niniejszy rysunek jest częścią projektu i nie należy go kopiować, rozpowszechniać ani wykorzystywać do celów innych niż określone w projekcie. Wszelkie zmiany należy uzgodnić z projektantem.

**UWAGA :**  
**- W TRAKCIE ODTWORZENIA WIĘZBY,**  
**NALEŻY ZACHOWAĆ DOTYCHCZASOWĄ**  
**WYSOKOŚĆ I NACHYLENIE DACHU**



**DREWNIO KL. C24**

1. Wszystkie prace należy wykonywać zgodnie z Warunkami Technicznymi Wykonawstwa i Doboru Rodzi Budowlano-koniecznych, zgodnie z obowiązującymi przepisami i Polskimi Normami oraz zasadami sztuki budowlanej, instrukcjami producentów poszczególnych materiałów i przepisami BHP przez odpowiednio wykwalifikowanych pracowników, pod stałym nadzorem technicznym.	
2. Wszystkie wydobywane wyroby muszą posiadać: aprobatę techniczną, obowiązkowy certyfikat zgodności i oznaczenie znakiem bezpieczeństwa „B” lub świadectwo dopuszczenia Urzędu Dozoru Technicznego dla urządzeń podciężarowych albo: odwołany certyfikat zgodności i oznaczenie nadanym znakami zgodności („Pw”, „E”, „O”) lub świadectwo zgodności z obowiązującymi przepisami oraz Polskimi Normami i aprobatą techniczną.	
3. W razie jakichkolwiek wątpliwości na budowie skontaktować się z projektantem.	
4. W razie jakichkolwiek wątpliwości na budowie skontaktować się z projektantem.	
5. Wszelkie zmiany należy uzgodnić z projektantem.	

WYKONAWCY I PODWYKONAWCY ZOBOWIĄZANI SĄ DO SPRAWDZENIA PROJEKTU A W SZCZEGÓLNOŚCI WYMAGÓW PRZED PRZYSTĄPIENIEM DO PRAC BUDOWLANYCH			
INWESTOR	SKWIERZYSKI OŚRODEK KULTURY		
OCENA STANU TECHNICZNEGO ORAZ WYTTCZNE DO WYMIAŃY ELEMENTÓW KONSTRUKCJI STROPODACZHU NAD CZĘŚCIĄ SALI WIDOWSKOWEJ DOMU KULTURY W SKWIERZYNIE.			
LOKALIZACJA	ul. Teatralna 5, 66-440 Skwierzyna		
STADIUM	OCENA STANU TECHNICZNEGO		
JEDNOSTKA PROJEKTOWA			
<b>DEMURG</b> <small>ul. Płowiecka 11/2 PL 60-277 Poznań tel./fax: +48 61 662 11 40 www.demurg.com.pl</small>			
<b>kompleksowa obsługa inwestycji</b>			
FUNKCJA	IMIE I NAZWISKO	NR UPR.	PODPIS
OPRACOWAŁ	mgr inż. Jan Lekan upr. 33 / 86 / Pw		
OPRACOWAŁ	mgr inż. Rafał Kollarz		
TREŚĆ RYS.	<b>PRZEKRÓJ PRZEZ ODTWORZONĄ WIĘZBĘ</b>		SKALA 1:50
DATA	Czerwiec 2012	NR KONTRAKTU	000891
BRANŻA	NR REWIZJI	NR RYSUNKU	K/02
Niniejsze opracowanie stanowi pełną ofertę autorską i stanowi własność intelektualną. Nie może być kopiowane, ani udostępniane bez zgody projektanta. Ograniczenie w zakresie wydruków może być wykonywane za dodatkową opłatą.			



L.A.CONSTRUCTION  
UL.CYPRIANA NORWIDA 15/91  
60-867 POZNAŃ  
NIP 844-214-00-67

www.laconstruction.pl  
biuro@laconstruction.pl  
tel: +48 531 626 040

## INWENTARYCZKA ARCHITEKTONICZNO - BUDOWLANA

INWESTYCJA	INWENTARYZACJA ARCHITEKTONICZNO – BUDOWLANA NIERUCHOMOŚCI POŁOŻONEJ PRZY UL. TEATRALNEJ 5 W SKWIERZYNIĘ	
ADRES INWESTYCJI	SKWIERZYŃSKI OŚRODEK KULTURY ul. Teatralna 5, 66-400 Skwierzyna	
INWESTOR	SKWIERZYŃSKI OŚRODEK KULTURY, z siedzibą w Skwierzynie przy ul. Teatralnej 5	
AUTORZY	IMIĘ I NAZWISKO	PODPIS
Opracował	mgr inż. Łukasz Klekotko	
Opracował	Karolina Kasperkowiak	
DATA	LIPIEC 2012	EGZEMPLARZ ... / ...

## 1. SPIS ZAWARTOŚCI

1. SPIS ZAWARTOŚCI .....	2
2. OPIS TECHNICZNY .....	3
2.1 DANE EWIDECYJNE .....	3
2.2 PODSTAWA OPRACOWANIA .....	3
2.3 ZAKRES OPRACOWANIA .....	3
2.4 LOKALIZACJA .....	3
2.5 CHARAKTERYSTYK OGÓLNA .....	4
2.6 DANE TECHNICZNE .....	5
2.7 STAN INWENTARYZACYJNY .....	7
3. RYSUNKI .....	10



## 2. OPIS TECHNICZNY

### 2.1 DANE EWIDENCYJNE

Inwestor: **SKWIERZYŃSKI OŚRODEK KULTURY,  
z siedzibą w Skwierzynie przy ul. Teatralnej 5**

Obiekt: **SKWIERZYŃSKI OŚRODEK KULTURY  
ul. Teatralna 5, 66-400 Skwierzyna**

Stadium: **INWENTARYZACJA ARCHITEKTONICZNO - BUDOWLANA**

### 2.2 PODSTAWA OPRACOWANIA

- umowa NR SOK/R/2/2012 z dnia 13.07.2012,
- wytyczne Inwestora,
- wizja lokalna,
- dokumentacja fotograficzna z wizji lokalnej
- pomiary inwentaryzacyjne,
- odkrywki budowlane,
- obowiązujące przepisy prawa budowlanego

### 2.3 ZAKRES OPRACOWANIA

Zakres niniejszego opracowania obejmują inwentaryzację architektoniczno – budowlaną budynku Skwierzyńskiego Ośrodka Kultury mieszczącego się przy ul. Teatralnej 5 w Skwierzynie

### 2.4 LOKALIZACJA

Przedmiotem inwentaryzacji architektoniczno – budowlanej jest budynek Skwierzyńskiego Ośrodka Kultury, który składa się z trzech części. Część socjalna, sala widowiskowa wraz ze sceną i biblioteka.

Budynek zlokalizowany jest przy ul. Teatralnej 5 w Skwierzynie na działce o nr 149/4. Główne wejście do budynku znajduje się w części bibliotecznej od strony ul. Teatralnej (elewacja wschodnio – północna). Dodatkowo na tej samej elewacji znajdują się dwa dodatkowe wejścia do budynku. Drzwi ewakuacyjne z Sali widowiskowej oraz wejście do części socjalnej. Z tyłu budynku (elewacja zachodnio – południowa) znajduje się pięć par drzwi. Drzwi ewakuacyjne Sali widowiskowej, drzwi do kotłowni, drzwi prowadzące na zaplecze sceny, drzwi do głównej rozdzielni elektrycznej oraz drzwi do pomieszczenia z akumulatorami od oświetlenia awaryjnego. Na elewacji zachodnio – północnej znajdują się dwie pary drzwi. Jedne prowadzące do zaplecza gastronomicznego lokalu zlokalizowanego na parterze części bibliotecznej oraz drzwi prowadzące do piwnicy budynku części bibliotecznej.

## 2.5 CHARAKTERYSTYK OGÓLNA

Budynek Skwierzyńskiego Ośrodka Kultury zlokalizowany przy ul. Teatralnej 5 w Skwierzynie składa się z trzech części. Części socjalnej, Sali widowiskowej oraz części Bibliotecznej.

### 2.5.1 Część biblioteczna

Jest to część budynku zlokalizowana po prawej stronie obiektu patrząc od strony ul. Teatralnej. Część ta składa się z dwóch kondygnacji nadziemnych oraz częściowego podpiwniczenia zlokalizowanego w części frontowej. Główne wejście znajduje się na elewacji frontowej od strony ul. Teatralnej. Dodatkowe wejście z tyłu budynku prowadzi do zaplecza części gastronomicznej zlokalizowanej na parterze. Trzecie wejście zlokalizowane jest na elewacji zachodnio – północnej i prowadzi one do piwnicy. Od strony południowo - wschodniej budynek przylega do Sali widowiskowej.

Budynek jest wykonany w technologii tradycyjnej murowanej, stropy ceramiczne. Dach dwuspadowy, kryty dachówką ceramiczną. W tej części obiektu został przeprowadzony remont dachu polegający na wymianie więźby i pokrycia dachu. W trakcie remontu zostały uszkodzone zdobienia elewacji.

### 2.5.2 Sala widowiskowa

Jest to część budynku zlokalizowana centralnej części obiektu pomiędzy częścią socjalną i biblioteczną. Ta część budynku jest jednokondygnacyjna nie podpiwniczona. W skład tej części wchodzi sala widowiskowa oraz scena wraz zapleczem. Na Sali widowiskowej znajdują się audytoria w postaci krzesełek posadowionych na płycie żelbetowe. Główne wejście do tej części znajduje się na ścianie sąsiadującej z częścią biblioteczną. Dodatkowo na elewacji frontowej i tylnej znajdują się dwa wyjścia ewakuacyjne, po jednym na każdej z elewacji. Na zaplecze sceny można dostać się przez drzwi znajdujące się na tylnej elewacji oraz poprzez przejście z budynku socjalnego.

Budynek jest wykonany w technologii tradycyjnej murowanej. Na ścianach wewnętrznych Sali widowiskowej znajdują się okładziny z boazerii do wysokości około 2,2m powyżej poziomu posadzki. Natomiast nad okładziną z boazerii znajdują się odlewy gipsowe. Sufit nad salą widowiskową jest wykonany jako systemowy sufit podwieszany typu OWA, którego wieszaki są mocowane do pierwotnej konstrukcji stropu. Pierwotny strop składa się z desek drewnianych mocowanych do belek drewnianych. Od dołu strop jest obłożony tynkiem na trzcinie. Natomiast od góry przestrzeń między belkami wyłożona jest watą szklaną gr. 5cm. Dach budynku dwuspadowy, kryty dachówką ceramiczną. Więźba budynku drewniana, wieszarowa, z dwoma ściankami stolcowymi.

Cześć Sali widowiskowej w której znajduje się scena jest wykonana w konstrukcji stalowej z wypełnieniem ceglanym przestrzeni pomiędzy układami stalowymi. Dach dwuspadowy przykryty płytą warstwową. Konstrukcja dachu wykonana w postaci dźwigarów kratowych.

### 2.5.3 Część socjalna

Jest to część budynku zlokalizowana po lewej stronie obiektu patrząc od strony ul. Teatralnej. Część ta składa się z dwóch kondygnacji nadziemnych oraz piwnicy. Główne wejście znajduje się na elewacji frontowej od strony ul. Teatralnej. Dodatkowe wejście z tyłu budynku prowadzi do kotłowni zlokalizowanej w piwnicy budynku. Trzecie wejście zlokalizowane jest na elewacji zachodnio – północnej i prowadzi one do piwnicy. Od strony północno - wschodniej budynek przylega do zaplecza Sali widowiskowej.

Budynek jest wykonany w technologii tradycyjnej murowanej, stropy żelbetowe. Dach dwuspadowy płaski, kryty papą.



**2.6 DANE TECHNICZNE**

Powierzchnia zabudowy: 1083,82 m<sup>2</sup>  
 Powierzchnia całkowita: 2522,02 m<sup>2</sup>  
 Powierzchnia użytkowa: 1544,82 m<sup>2</sup>  
 Kubatura: 5935,85 m<sup>3</sup>  
 Ilość kondygnacji: 1 podziemna, 2 nadziemne  
 Wysokość budynku: 12,37 m

**2.6.1 Zestawienie pomieszczeń**

**Piwnica**

Nr	Nazwa pomieszczenia	Wysokość pomieszczenia [m]	Powierzchnia netto pomieszczenia [m <sup>2</sup> ]
-1,1	Pomieszczenie	1,98	53,88
-1,2	Pomieszczenie	1,97	13,67
-1,3	Pomieszczenie	1,80	7,44
-1,4	Pomieszczenie	2,47	10,26
-1,5	Pomieszczenie	1,94	14,40
-1,7	Pomieszczenie	1,79	12,22
-1,8	Pomieszczenie	1,98	7,55
-1,9	Pomieszczenie	2,20	11,89
-1,11	Pomieszczenie	2,30	4,58
-1,12	Pomieszczenie	2,30	20,35
-1,13	Pomieszczenie	2,30	12,40
-1,14	Pomieszczenie	2,30	6,37
-1,16	Pomieszczenie	2,30	2,35
-1,17	Magazyn	2,30	28,20
-1,18	Pomieszczenie	2,20	2,82
-1,19	Kołownia	2,57	30,63
	korytarz/ klatka schodowa		37,85
			<b>276,86</b>

**INWENTARYZACJA ARCHITEKTONICZNO – BUDOWLANA**

**Parter**

Nr	Nazwa pomieszczenia	Wysokość pomieszczenia [m]	Powierzchnia netto pomieszczenia [m <sup>2</sup> ]
0.3	Pomieszczenie	3,01	18,99
0.4	Szatnia	2,96	7,75
0.5	Toalety	3,05	9,09
0.6	Zaplecze Kasy	2,97	3,23
0.7	Kasa	2,97	3,23
0.8	Magazyn	h=2,9 h1=2,30	6,38
0.10	Toalety	h=4,05 h2=3,84 h3=3,29 h4=2,49	11,04
0.12	Klub	4.01	114,67
0.13	Zaplecze Klubu	3,30	7,09
0.14	Pom. socjalne	3,30	10,97
0.15	Główna rozdzielnia	3,40	6,05
0.16	Magazyn	3,40	4,07
0.17	Sala widowiskowa	6,88	255,95
0.18	Scena	7,37	143,13
0.19	Zaplecze sceny	7,38	40,54
0.20	Magazyn	2,71	21,79
0.21	Toalety	2,67	4,33
0.22	Toalety	2,66	4,17
0.23	Magazyn	2,70	17,25
0.26	Magazyn	2,71	25,88
0.27	Magazyn	2,71	23,13
0.28	Biuro	2,71	19,93
	korytarz/ klatka schodowa		165,43
			842,66

**Piętro**

Nr	Nazwa pomieszczenia	Wysokość pomieszczenia [m]	Powierzchnia netto pomieszczenia [m <sup>2</sup> ]
1,3	Biblioteka	3,15	28,58
1,5	Biblioteka	3,20	57,25
1,6	Czytelnia	3,20	23,69
1,7	Pom. socjalne	3,15	9,89
1.9	Toalety	2,62	5,16
1.10	Magazyn biblioteki	2,88	16,92
1.11	Projektowania	2,87	27,79
1.12	Zaplecze projektowni	2,86	12,62
1.13	Magazyn	2,86	3,82
1.14	Magazyn	2,86	6,17
1.15	Magazyn	2,87	5,60
1.16	Magazyn	2,87	14,78
1.18	Sekretariat	2,69	14,31
1.19	Pom. socjalne	2,70	6,47
1.20	Pom. socjalne	2,68	3,78
1.21	Toalety	2,67	5,70
1.22	Gabinet dyrektora	2,70	17,90
1.24	Magazyn	2,73	1,88
1.25	Sala	2,70	63,97
	korytarz/ klatka schodowa		99,02
			<b>425,30</b>

**2.7 STAN INWENTARYZACYJNY**

**2.7.1 Ściany fundamentowe (ściany piwnicy)** – wykonane są z cegły ceramicznej pełnej o różnicowanej grubości na zaprawie cementowo-wapiennej. Od strony wewnętrznej ściany są otynkowane tynkiem cementowo-wapiennym. Stan murów oceniam jako dobry. Ściany fundamentowe miejscami zawilgocone.

**2.7.2. Ściany zewnętrzne budynku** – wykonane są z cegły ceramicznej o różnicowanej grubości na zaprawie cementowo-wapiennej. Od strony wewnętrznej ściany są otynkowane tynkiem wapiennym, w niektórych miejscach zastosowano okładziny z boazerii, płyty GK lub odlewy gipsowe. Od strony zewnętrznej ściany otynkowane tynkiem wapiennym. Tylna elewacja Sali widowiskowej pozostała nie otynkowana. Stan murów oceniam jako dobry, z miejscowymi zarysowaniami tynku.

**2.7.3. Ściany wewnętrzne budynku** – wykonane są z cegły ceramicznej o różnicowanej grubości na zaprawie cementowo-wapiennej. Ściany obustronnie są otynkowane tynkiem wapiennym, w niektórych miejscach zastosowano okładziny z boazerii lub płyty GK. Stan murów oceniam jako dobry, z miejscowymi zarysowaniami tynku.

**2.7.4. Stropy w części socjalnej** – w części socjalnej zastosowano stropy żelbetowe. Górne warstwy stropu to okładzina (w zależności od przeznaczenia danego pomieszczenia). Od spodu stropy tynkowane tynkiem wapiennym.

**2.7.5. Strop nad salą widowiskową** – strop drewniany, do którego jest mocowany sufit podwieszany typu OWA. Warstwy stropu patrząc od góry to: wata szklana 5cm, deskowanie 3cm, tynk na trzcinie 1,5cm, sufit podwieszany typu OWA.

**2.7.6. Stropy w części bibliotecznej** – w części bibliotecznej zastosowano stropy ceramiczne KLEINA. Górne warstwy stropu to okładzina (w zależności od przeznaczenia danego pomieszczenia). Od spodu stropy tynkowane tynkiem wapiennym.

**2.7.7. Stropy pod audytoriami** – w dolnej części Sali widowiskowej strop pod audytoriami stanowi podłoga na gruncie, w wyższych partiach audytoriów strop stanowi płyta żelbetowa. Z powodu braku dostępu pod płytę nie możliwe jest określenie jej posadowienia.

**2.7.8. Podłoga na gruncie** – podłoga na gruncie wykonana jako wylewka betonowa na izolacji z papy.

**2.7.9. Dach nad częścią socjalną** - dach nad częścią socjalną wykonany jest jako stropodach płaski, kryty papą.

**2.7.10. Dach nad sceną i zapleczem sceny** - dach wykonany jest jako płaski z płyt warstwowych układanych na konstrukcji stalowej dachu.

**2.7.11. Dach nad salą widowiskową**- dach nad salą widowiskową jest wykonany jako dwuspadowy dach kryty dachówką ceramiczną na konstrukcji drewnianej. Wiązary drewniane wieszarowe z podwójną ścianką stolcową.

**2.7.12. Dach nad częścią biblioteczną**- dach nad częścią biblioteczną wykonany jest jako dwuspadowy kryty dachówką ceramiczną na konstrukcji drewnianej. Ze względu na zróżnicowane poziomy dachu budynku kierunki spadków dachu zmieniają się. Dach nad tą częścią budynku jest wyremontowany. W trakcie remontu więźby dachowej zostały uszkodzone gzymsy budynku.

**2.7.13. Schody** – w budynku zastosowano żelbetowe schody płytowe z ukrytą belką spocznikową. Dodatkowo na zapleczu sceny znajdują się schody stalowe, które prowadzą na pomosty stalowe znajdujące się nad sceną.

**2.7.14. Schody zewnętrzne**– schody zewnętrzne wykonane są jako płytowe wsparte na monolitycznej konstrukcji słupowo ryglowej. Przed wejściem głównym oraz wejściem do części socjalnej zastosowano schody żelbetowe wylane na gruncie.

**2.7.15. Kominy** – kominy ceglane i kominy ceglane zakończone betonowymi czapami.

**2.7.16. Obróbki blacharskie** - rynny i rury spustowe oraz parapety z blachy stalowej.

**2.7.17. Stolarka okienna** – stolarka okienna drewniana. W niektórych pomieszczeniach znajdują się okna skrzynkowe



**2.7.18. Instalacje sanitarne** – budynek jest wyposażony w instalację wod-kan, C.O. z własną kotłownią oraz instalację hydrantową.

**2.7.19. Instalacje elektryczne** – budynek jest wyposażony w instalacje elektryczne. Rozdzielnice główna znajduje się w pomieszczeniu 0,15 na parterze budynku części bibliotecznej.

**2.7.20. Instalacja Odgromowa** – w części budynku gdzie został wymieniony dach została wykonana nowa instalacja odgromowa, w pozostałych częściach instalacja odgromowa jest w złym stanie techniczny,.

**2.7.21. Konstrukcja stalowa** – część budynku nad sceną i zapleczem sceny jest wykonana jako konstrukcja stalowa. Wypełnienie pomiędzy ramami stalowymi wykonane jest z cegły ceramicznej. Konstrukcja dachu wykonana jest w postaci stalowych dźwigarów kratowych.



### 3. RYSUNKI

I.01 – LOKALIZACJA OBIEKTU

I.02 – RZUT PIWNICY

I.03 – RZUT PARTERU

I.04 – RZUT PIĘTRA

I.05 – RZUT DACHU

I.06 – RZUT A-A

I.07 – RZUT B-B

I.08 – RZUT C-C

I.09 – RZUT D-D

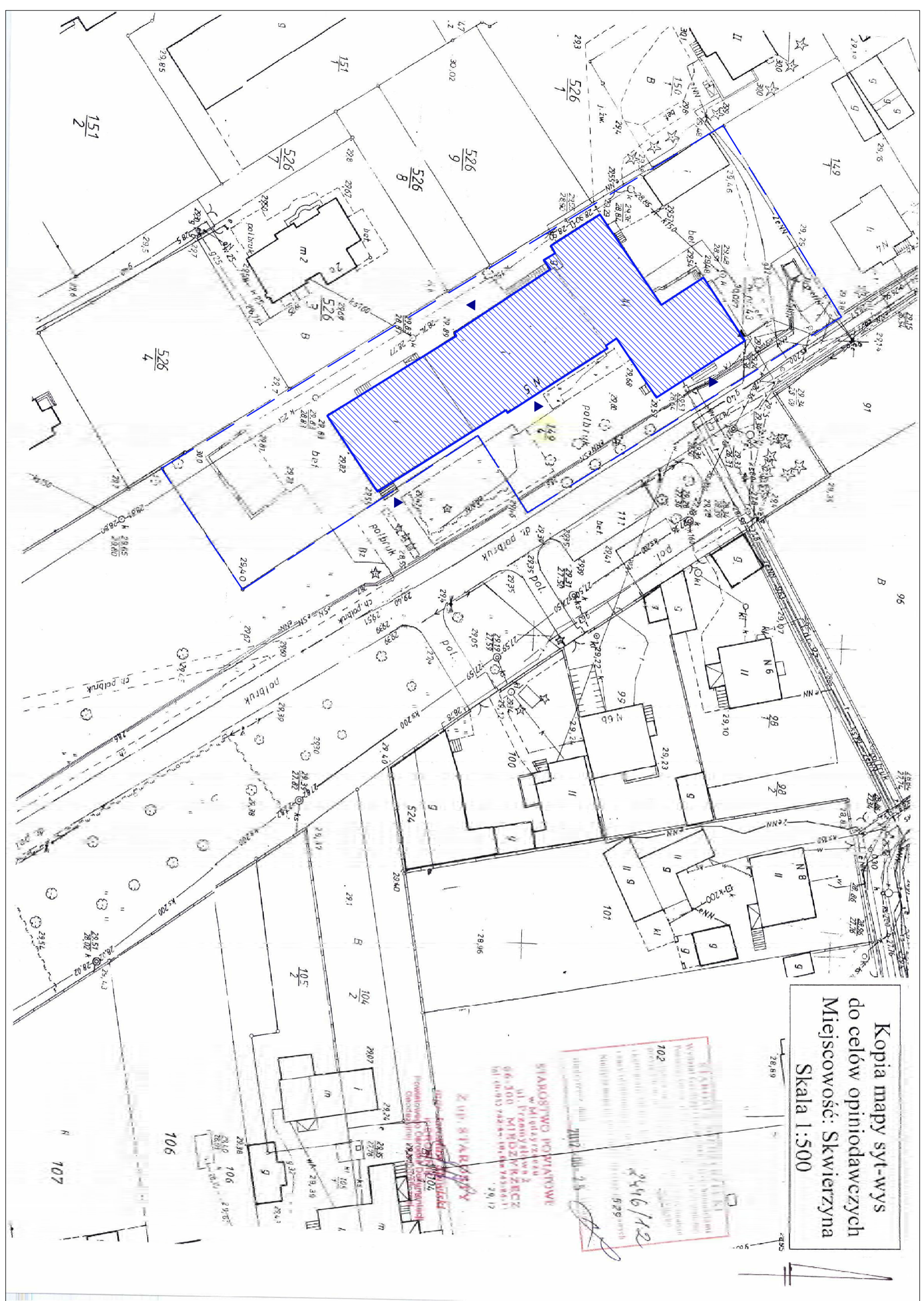
I.10 – ELEWACJA WSCHODNIO – PÓŁNOCNA

I.11 – ELEWACJA ZACHODNIO – POŁUDNIOWA


I.12 – ELEWACJA PÓŁNOCNO – ZACHODNIA

I.13 – ELEWACJA POŁUDNIOWO – WSCHODNIA






Kopia mapy syl-wys  
do celów opiniawczych  
Miejscowość: Skwierzyna  
Skala 1:500

 ZAKRES  
OPRACOWANIA

STARSZYSTWO POWIATOWE  
w Międzyrzeczu  
ul. Trzemeszka 2  
66-300 MIĘDZYRZECZE  
tel. (0-91) 849 44 10, 849 44 11  
29.12

*Handwritten signature and date: 24.6/12*

*Handwritten notes:*  
ul. SŁAWKI  
ul. SŁAWKI  
ul. SŁAWKI

 <b>LA CONSTRUCTION</b> ul. Cyrjana Nowida 15/91 60-867 Poznań tel: +48 531 626 040 www.laconstruction.pl	<b>OPRACOWALI</b>		<b>BRANDA</b>	<b>I</b>
	FUNKCJA	IMIĘ I NADZWISKO	NR UPN	PODRS
	OPRACOWAL	mgr. inż. LUKASZ KLEBOTKO		
	OPRACOWAL	KAROLINA KASPEROWIAK		
INWESTOR	SKWIERZYŃSKI OSRODEK KULTURY MIESZKAJĄCY SIĘ W SKWIERZYŃCE PRZY UL. TENISOWEJ 5	OPRACOWAL		
INWESTYCJA	INWENTARYZACJA ARCHITEKTONICZNO-BUDOWLANA NIEMUCHOŚCI POŁOŻONEJ PRZY UL. TENISOWEJ 5, 66-440 SKWIERZYNA	TERMIN		NR PRZYSŁUGI
STADIUM	INWENTARYZACJA ARCHITEKTONICZNO-BUDOWLANA	DATA	<b>LIPIEC 2012</b>	SKALA
				<b>1:50</b>

Koniecznym warunkiem jest LA CONSTRUCTION nie może być odpowiedzialny za opinie i opinie wydane przez wydział geodezji i kartografii.

# RZUT PIWNICY SKALA 1:50

## ZESTAWIENIE POMIĘSZEŃ PIWNICY

Nr pomieszczenia	Nazwa pomieszczenia	Wzrost pomieszczenia [m]	Powierzchnia pomieszczenia [m <sup>2</sup> ]	Powierzchnia netto pomieszczenia [m <sup>2</sup> ]
-1.1	Pomieszczenie	1,97	13,67	13,67
-1.2	Pomieszczenie	1,80	7,44	7,44
-1.3	Pomieszczenie	1,84	14,40	14,40
-1.4	Pomieszczenie	1,94	14,40	14,40
-1.5	Pomieszczenie	1,79	12,22	12,22
-1.6	Pomieszczenie	2,96	11,58	11,58
-1.7	Pomieszczenie	2,50	4,58	4,58
-1.8	Pomieszczenie	2,50	20,35	20,35
-1.9	Pomieszczenie	2,50	2,50	2,50
-1.10	Pomieszczenie	2,50	6,57	6,57
-1.11	Pomieszczenie	2,50	2,50	2,50
-1.12	Pomieszczenie	2,50	2,82	2,82
-1.13	Pomieszczenie	2,50	2,82	2,82
-1.14	Pomieszczenie	2,57	50,63	50,63
-1.15	Korridor	2,57	37,95	37,95
Suma			272,86	272,86

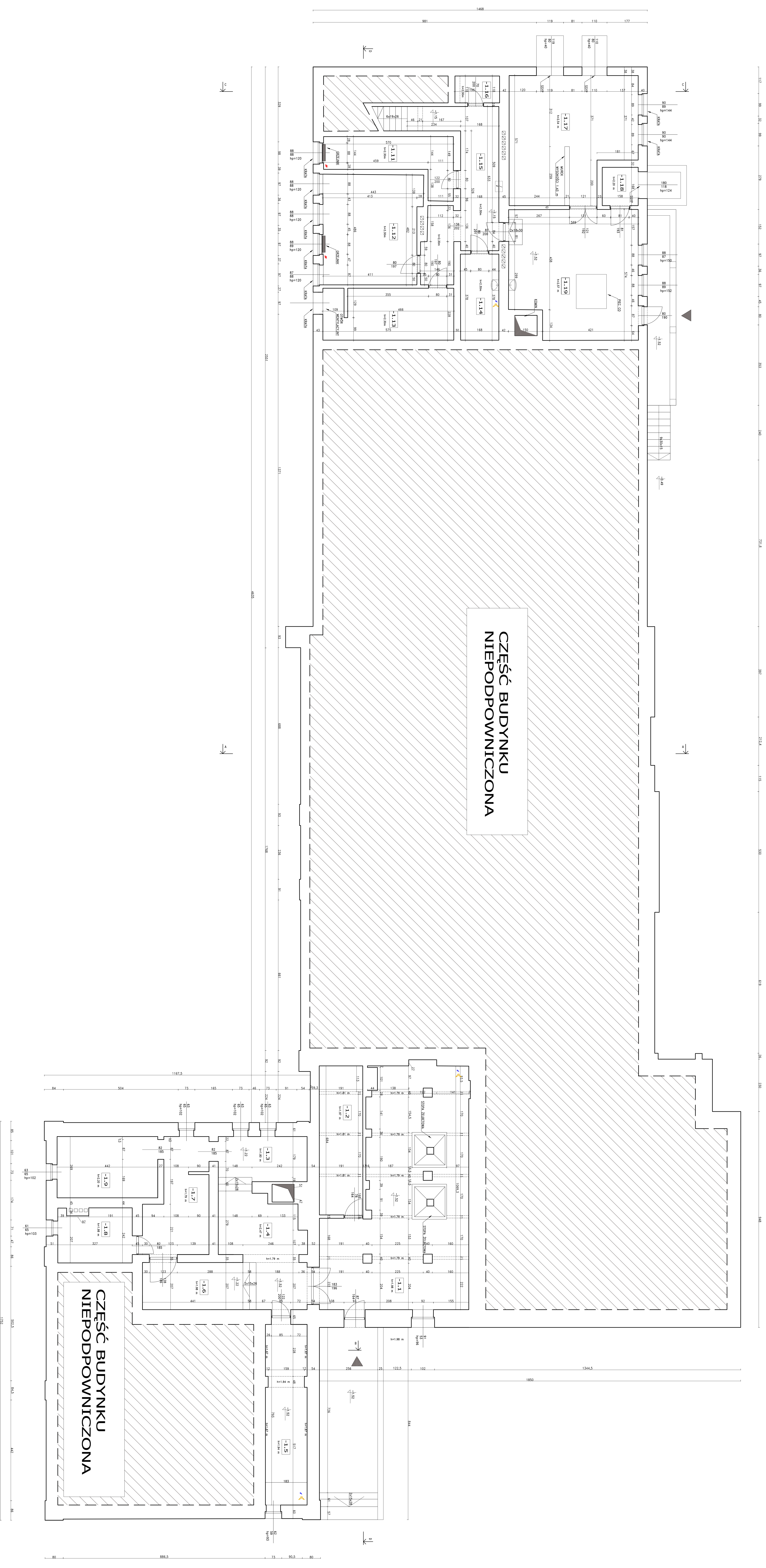
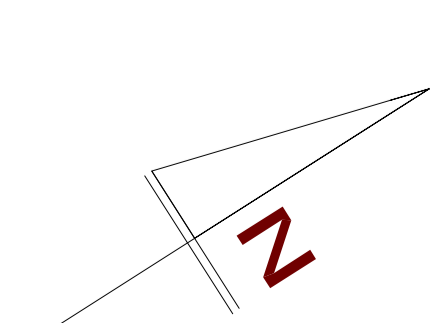
Plan piwnicy zgodnie z projektem architektonicznym i konstrukcyjnym.


1. Wykazuje stan faktyczny pomieszczeń piwnicy zgodnie z projektem architektonicznym i konstrukcyjnym.
2. Wykazuje stan faktyczny pomieszczeń piwnicy zgodnie z projektem architektonicznym i konstrukcyjnym.
3. Wykazuje stan faktyczny pomieszczeń piwnicy zgodnie z projektem architektonicznym i konstrukcyjnym.
4. Wykazuje stan faktyczny pomieszczeń piwnicy zgodnie z projektem architektonicznym i konstrukcyjnym.
5. Wykazuje stan faktyczny pomieszczeń piwnicy zgodnie z projektem architektonicznym i konstrukcyjnym.

### LEGENDA

- Pom. niedostępny dla ogółu
- Pom. zamknięty dla ogółu
- Pom. zamknięty dla ogółu
- Pom. dla ogółu
- Rozdzielna elektryczna

Uwagi:  
1:10=0,25 m n.p.m.




**L.A. ARCHITECTURA**  
 ul. Piłsudskiego 10/11  
 00-610 Warszawa  
 tel. 22 638 11 11  
 www.la-architectura.pl

**OPIS PROJEKTU**  
 Nazwa: **RZUT PIWNICY**  
 Skala: **1:50**  
 Data: **14.02.2022**

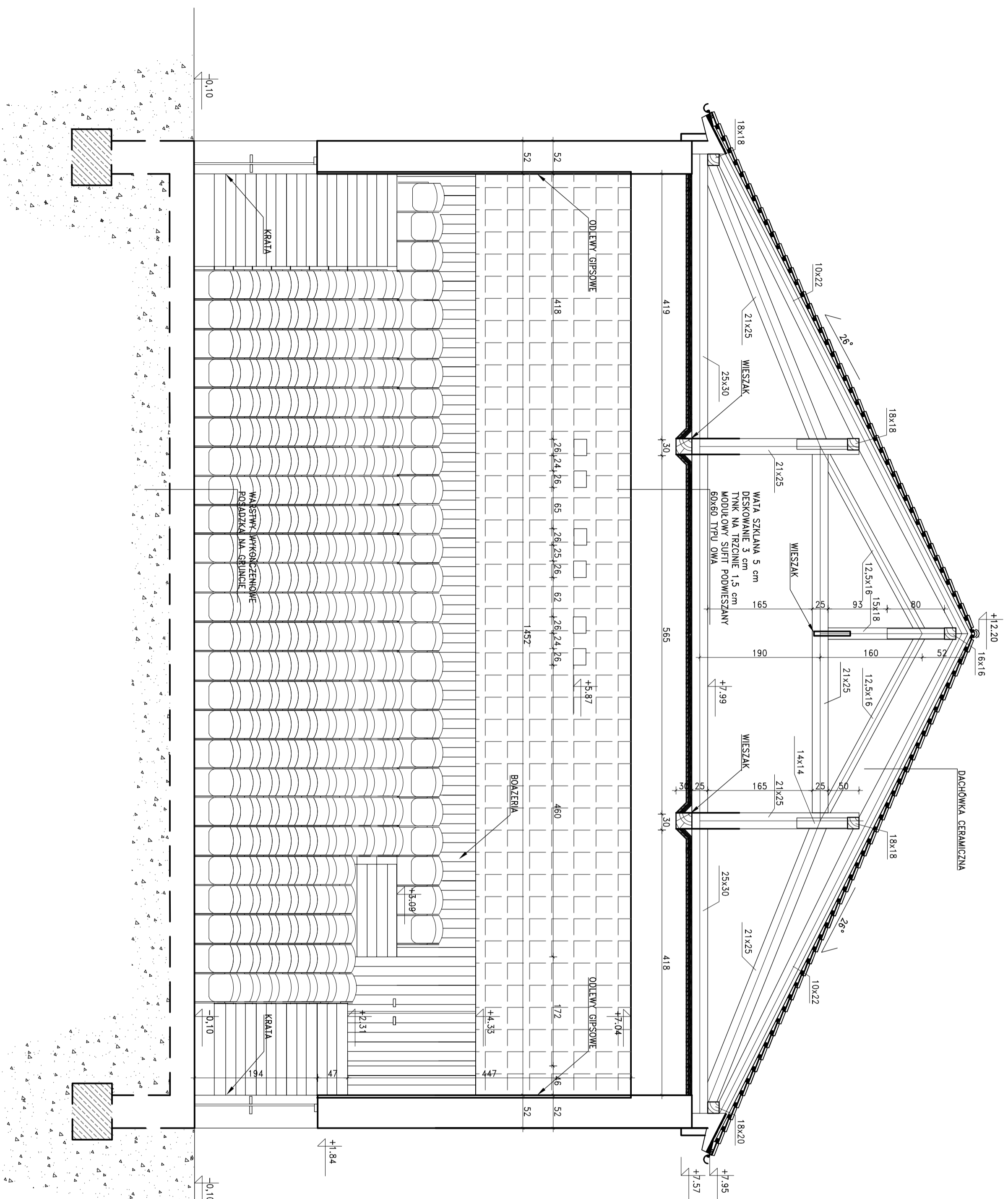
**OPIS PROJEKTU**  
 Nazwa: **RZUT PIWNICY**  
 Skala: **1:50**  
 Data: **14.02.2022**








# PRZEKRÓJ A-A



Uwagi:  
1.±0.00=29,95 m n.p.m.

 <b>L.A.CONSTRUCTION</b> ul. Cypriana Norwida 15/91 60-867 Poznań tel: +48 531 628 040 www.laconstruction.pl		<b>OPRACOWALI</b> IMIĘ I NAZWISKO IMIĘ I NAZWISKO IMIĘ I NAZWISKO IMIĘ I NAZWISKO		DATA DATA DATA DATA	
INWESTOR	SKWIERZYŃSKI OŚRODEK KULTURY MIESZKAJĄCY SIĘ W SKWIERZYŃNIE PRZY UL. TEATRALNEJ 5	OPRACOWAŁ	mgr inż. LUDZIK RZESÓŃSKI	DATA	
INWESTYCJA	INWENTARYZACJA ARCHYTEKTONICZNO-BUDOWLANA UL. TEATRALNEJ 5, 60-440 SKWIERZYŃNA	OPRACOWAŁ	KAROLINA KASPEROWICZ	DATA	
STADIUM	INWENTARYZACJA ARCHYTEKTONICZNO-BUDOWLANA	OPRACOWAŁ		DATA	
		TYTUŁ	<b>PRZEKRÓJ A-A</b>	DATA	
		SKALA		DATA	
					1:50

Kyivskiy Torovskiy voblast' Terny L.A.CONSTRUCTION nie może być kopiowany / rozprzestrzeniany / modyfikowany / udostępniany osobom trzecim bez wstępnej pisemnej zgody właściciela.





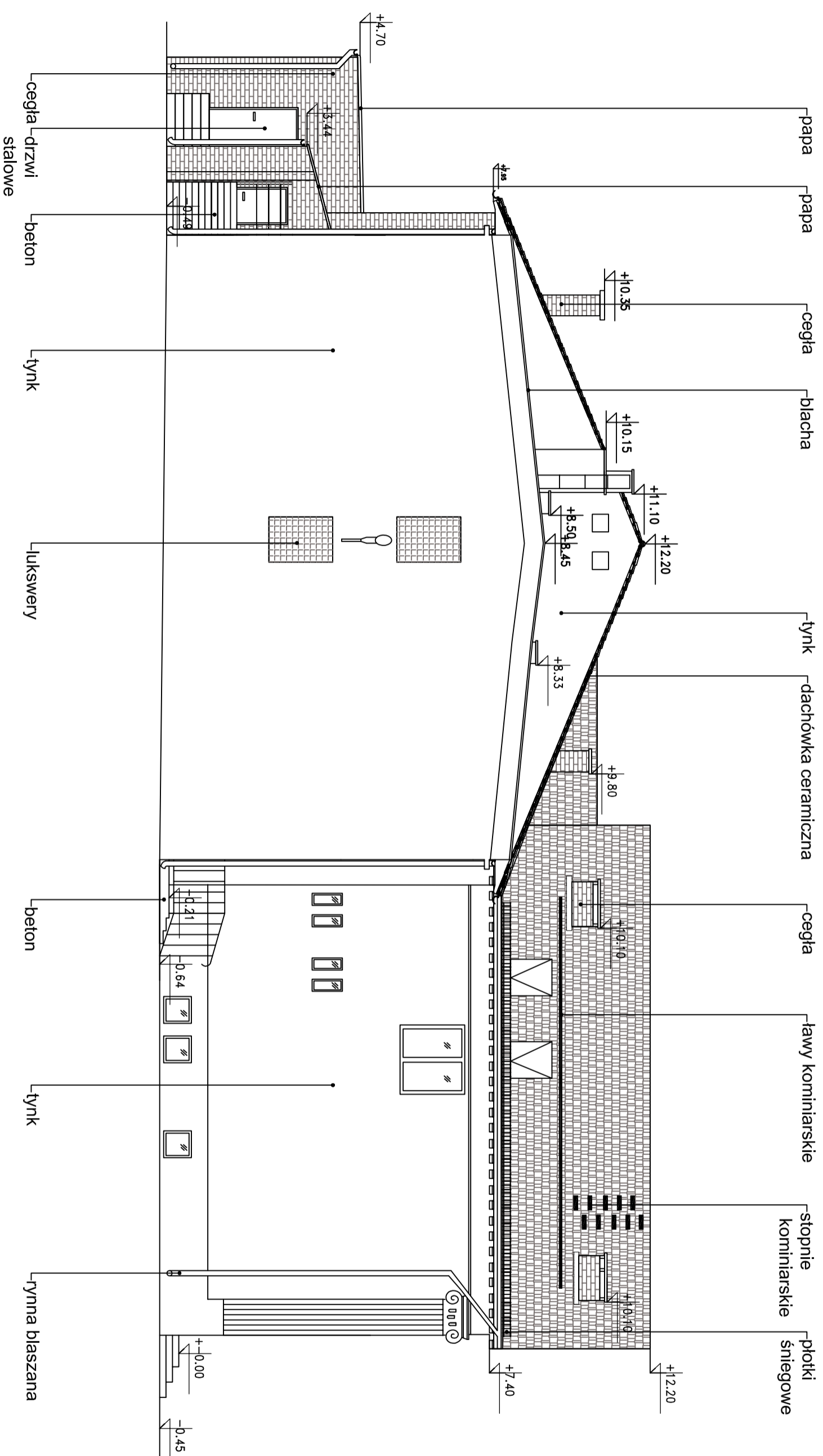







ELEWACJA PÓLNOCNNO - ZACHODNIA  
SKALA 1:100

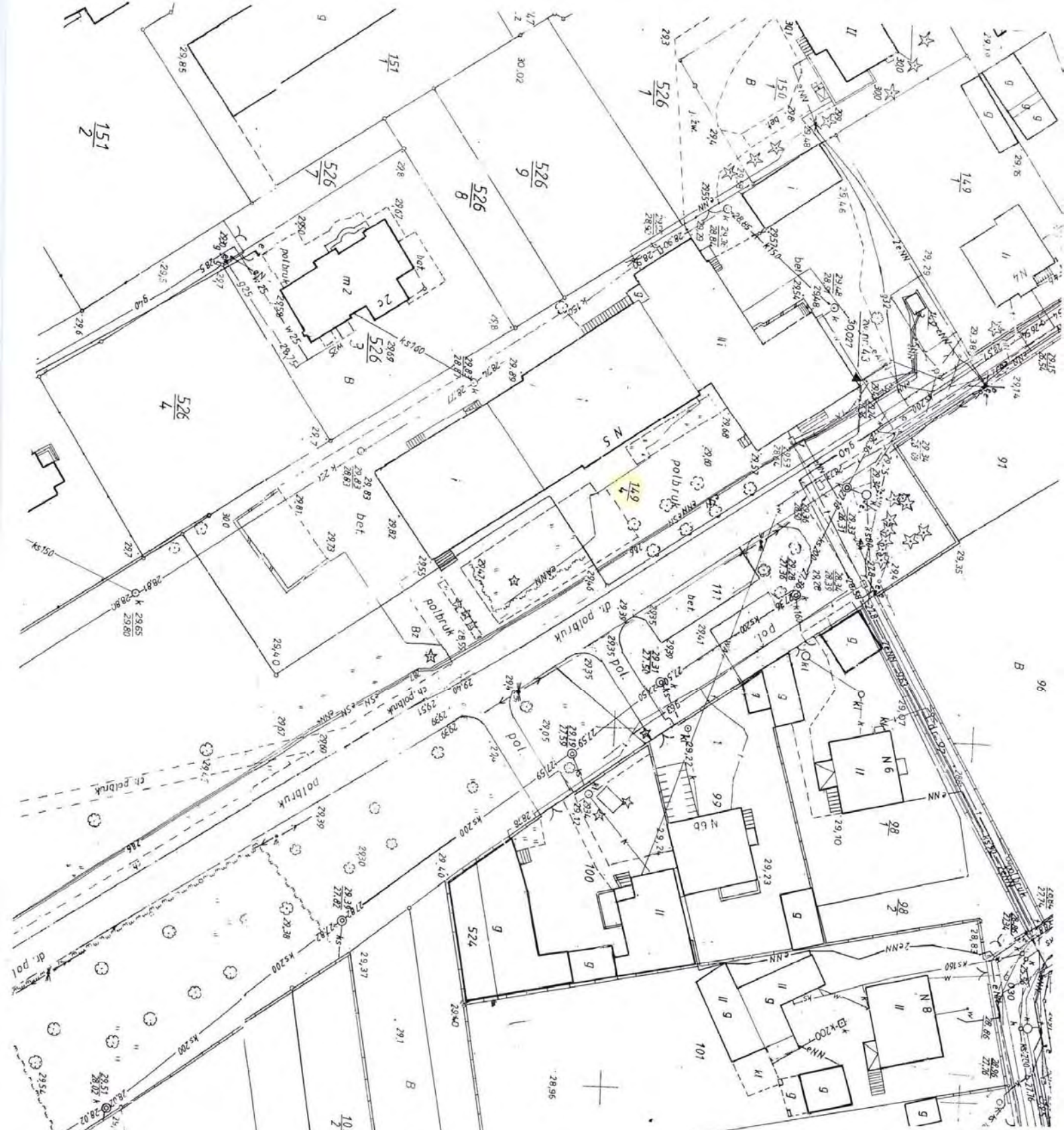
Uwagi:  
1.+0.00=29,95 m n.p.m.



 <p>L.A. CONSTRUCTION ul. Cypriana Norwida 15/91 60-867 Poznań tel: +48 531 626 040 www.laconstruction.pl</p>	OPRACOWALI	BRODA	I	
	FUNKCJA	IMIĘ I NAZWISKO	NR URZ.	PODSIS
INWESTOR	SKWIERZYŃSKI OŚRODEK KULTURY MIESZKAJĄCY SIĘ W SKWIERZYŃNIE PRZY UL. TEATRANEJ 5	OPRACOWAŁ	mgr inż. LUKASZ ALEKTORNO	
INWESTYCJA	INWENTARYZACJA ARCHITEKTONICZNO-BUDOWLANA NIERUCHOMOŚCI PODŁOŻONEJ PRZY UL. TEATRANEJ 5, 68-440 SKWIERZYŃNA	OPRACOWAŁ	KAROLINA KASPERKOWIAK	
STADIUM	INWENTARYZACJA ARCHITEKTONICZNO-BUDOWLANA	OPRACOWAŁ		
	DATA	LIPIEC 2012	SKALA	1:100
	TRZESCI RYS.	<b>ELEWACJA PN-Z</b>		NR RYSUNKU
				1.12

Krajowe Stowarzyszenie Inżynierów i Techników Architektury (KSIA) - Krajowe Stowarzyszenie Inżynierów i Techników Architektury





Kopia mapy syt-wys  
do celów opiniodawczych  
Miejscowość: Skwierzyzna  
Skala 1:500

STAROSTWA MIEJSCOWOŚCI  
Władza Gminna (Urząd Gminy) Skwierzyzna  
ul. Przemysłowa 2  
66-300 MEDZYSZCZE  
tel. (0-91) 744-44-10, fax 743-84-11

Miejscowość: Skwierzyzna  
2012-08-25  
246/12  
529

STAROSTWO POWIATOWE  
w Międzyzyczcu  
ul. Przemysłowa 2  
66-300 MEDZYSZCZE  
tel. (0-91) 744-44-10, fax 743-84-11

Z up. STAROSTY  
Miejscowość: Skwierzyzna  
2012-08-25  
246/12  
529

106  
107

STAROSTWO POWIATOWE  
w Międzyrzeczu  
ul. Przemysłowa 2  
66-300 MIĘDZYRZECZ

WYKONANO

30.12.2008

Urząd Miasta i Gminy Międzyrzecz, dnia 31-12-2008r.  
w Skwierzynie (miejsowość i data)

.....  
(nazwa i adres organu wydającego decyzję)

**AB.A.AS.7351-501/08**

(nr rejestru organu wydającego decyzję)

### DECYZJA nr 353 / 08

Na podstawie art. 28, art. 33 ust.1, art. 34 ust. 4 i art. 36 ustawy z dnia 7 lipca 1994r. - Prawo Budowlane (Dz. U. z.2006r. Nr 156, poz. 1118 z późn. zm.) oraz na podstawie art.104 ustawy z dnia 14 czerwca 1960 r.- Kodeks postępowania administracyjnego (Dz. U. 2000r. Nr 98, poz. 1071, z późn. zm.) po rozpatrzeniu wniosku o pozwolenie na budowę z dnia 14-11-2008r. oraz korekta wniosku z dnia 09-12-2008r.

**zatwierdzam projekt budowlany i udzielam pozwolenia na budowę  
rozbiórkę / wykonanie robót budowlanych<sup>1)</sup>**

**Gmina Skwierzyna**

**ul. Rynek nr 1 66-440 Skwierzyna**

(imię i nazwisko lub nazwa inwestora oraz jego adres)

**Rozbudowa i przebudowa Domu Kultury przy ul. Teatralnej w Skwierzynie oraz istniejącej infrastruktury i zagospodarowaniem terenu na działkach o nr ewid. 149/2, 141 obręb 3 Skwierzyna, kategoria obiektu budowlanego IX, w/g projektu budowlanego *Małgorzaty Sadowskiej* posiadającej uprawnienia budowlane w specjalności *architektonicznej* nr uprawnień 7131/31/P/2003 wpisanej na listę członków *Wielkopolskiej Okręgowej Izby Architektów pod numerem WP-0489* oraz *Marcina Gzielo* posiadającej uprawnienia budowlane w specjalności *konstrukcyjno-budowlanej* nr uprawnień *WKP/0181/PWOK/05* wpisanego na listę Wielkopolskiej Okręgowej Izby Inżynierów o nr ewidencyjnym *WKP/BO/0118/06*.**

(nazwa i rodzaj oraz adres całego zamierzenia budowlanego, rodzaj(-e) obiektu(-ów) bądź robót budowlanych, kategoria(-e) obiektu(-ów), imię i nazwisko autora projektu oraz specjalność, zakres i numer jego uprawnień budowlanych oraz informacja o wpisie na listę członków właściwej izby samorządu zawodowego)

z zachowaniem następujących warunków zgodnie z art. 36 ust. 1 oraz art. 42 ust. 2 i 3 ustawy - Prawo budowlane:

1. szczególne warunki zabezpieczenia terenu budowy i prowadzenia robót budowlanych<sup>2)</sup>
  - 1) zobowiązuje się wnioskodawcę do zachowania warunków wynikających z decyzji Lubuskiego Wojewódzkiego Konserwatora Zabytków w Gorzowie Wlkp Nr ZN.B.Gra.421-75/2-08 z dnia 22-12-2008r.
  - 2) wytwórca odpadów jest obowiązany do uzyskania w Wydziale Rolnictwa i Ochrony Środowiska tutejszego Starostwa decyzji zatwierdzającej program gospodarki odpadami niebezpiecznymi, jeżeli wytwarza odpady niebezpieczne w ilości powyżej 0,1Mg rocznie; przedłożenia informacji o wytwarzanych odpadach oraz o sposobach gospodarowania wytworzonymi odpadami, jeżeli

wytwarza odpady niebezpieczne w ilości do 0,1 Mg rocznie albo powyżej 5 Mg rocznie odpadów innych niż niebezpieczne zgodnie z art. 17 ust 1 pkt 1 i 2 ustawy z dnia 27 kwietnia 2001r. o odpadach (Dz. U. z 2001r. Nr 62 poz 628 z późn. zm.).

- ~~2. czas użytkowania tymczasowych obiektów budowlanych<sup>2)</sup>~~
- ~~3. terminy rozbiórki :~~
  - ~~1) istniejących obiektów budowlanych nieprzewidzianych do dalszego użytkowania<sup>2)</sup>~~
  - ~~2) tymczasowych obiektów budowlanych<sup>2)</sup>~~
- ~~4. szczegółowe wymagania dotyczące nadzoru na budowie<sup>2)</sup>~~
5. inwestor jest zobowiązany
  - 1) zawiadomić właściwy organ nadzoru budowlanego o zakończeniu budowy co najmniej 21 dni przed zamierzonym terminem przystąpienia do użytkowania<sup>2)</sup>
  - ~~2) przed przystąpieniem do użytkowania uzyskać ostateczną decyzję o pozwoleniu na użytkowanie<sup>2)</sup>~~
6. kierownik budowy jest obowiązany prowadzić dziennik budowy ~~lub rozbiórki~~ oraz umieścić na budowie ~~lub rozbiórce~~ w widocznym miejscu, tablicę informacyjną oraz ogłoszenie, zawierające dane dotyczące bezpieczeństwa pracy i ochrony zdrowia<sup>2)</sup>

Obszar oddziaływania obiektu/-ów, o którym mowa w art 28 ust 2 ustawy - Prawo budowlane, obejmuje nieruchomości:

- ~~1. ...~~
- ~~2. ...~~

#### UZASADNIENIE

Decyzję niniejszą wydaje się na wniosek Burmistrza Gminy Skwierzyna z dnia 14-11-2008r. (wpłynął w dniu 14-11-2008r.) o wydanie pozwolenia na budowę – Rozbudowę obiektu infrastruktury kulturalnej Domu Kultury przy ul. Teatralnej na działkach o nr ewid. 149/2 obręb 3 Skwierzyna oraz działka nr 111 obręb 3 Skwierzyna.

Na planowane przedsięwzięcie Wójt Gminy Przytoczna wydał decyzję<sup>2)</sup> o ustaleniu lokalizacji inwestycji celu publicznego Nr 45/2008 z dnia 04-06-2008r. oraz decyzja 45/2008 z dnia 07-07-2008r.

W dniu 03-12-2008r. zgodnie z art. 64 § 2 ustawy z dnia 14 czerwca 1960 r.- Kodeks postępowania administracyjnego (Dz. U. 2000r. Nr 98, poz. 1071, z późn. zm.) wezwano inwestora do uzupełnienia wniosku o brakujące dokumenty formalne. W dniu 09-12-2008r. inwestor uzupełnił brakujące dokumenty , wraz z korekta wniosku zmieniającą nazwę zamierzenia inwestycyjnego na : Rozbudowa i przebudowa Domu Kultury przy ul. Teatralnej w Skwierzynie oraz istniejącej infrastruktury i zagospodarowaniem terenu na działkach o nr ewid. 149/2, 111 obręb 3 Skwierzyna.

Zgodnie z art. 35 ust 3 ustawy z dnia 7 lipca 1994r. - Prawo Budowlane (Dz. U. z 2006r. Nr 156, poz. 1118 z późn. zm.) postanowieniem z dnia 15-12-2008r. nałożono obowiązek usunięcia nieprawidłowości występujących wraz z wnioskiem projekcie budowlanym.

Powyższe braki zostały uzupełnione przez pełnomocnika inwestora Pana Tomasza Skibińskiego w dniu 22-12-2008r.

Jednocześnie należy nadmienić iż analiza przedłożonych dokumentów wykazała odstępstwo od obowiązujących przepisów wynikających z warunków technicznych, na które inwestor uzyskał zgodę Lubuskiego Komendanta Wojewódzkiego Państwowej Straży Pożarnej w Gorzowie Wlkp. nr 48/2008 z dnia 07-11-2008r.

W związku z powyższym zgodnie z art. 10 § 1 kpa zawiadomiono strony postępowania o możliwości czynnego udziału w postępowaniu i wypowiedzeniu się co do zebranych dowodów, materiałów i zgłoszonych żądań w terminie 7 dni od daty otrzymania zawiadomienia.

W przysługującym terminie powiadomieni złożyli pismo informujące iż, nie wnosi sprzeciwu na planowane przedmiotowe przedsięwzięcie.  
Mając powyższe na uwadze postanowiono jak w sentencji.

**Załączniki ponumerowane od 1 do 3 i opieczetowane stanowią integralną część decyzji.**

1. Projekt budowlany – projekt zagospodarowania terenu, oraz branża : architektura i konstrukcja,
2. Projekt budowlany – projekt branży sanitarnej,
3. Projekt budowlany – projekt branży elektrycznej,

**Od decyzji przysługuje odwołanie do Wojewody Lubuskiego w Gorzowie Wlkp. za moim pośrednictwem w terminie 14 dni od dnia jej doręczenia.**

Z up. STAROSTY

*mgr inż. Remigiusz Lorenz*  
WIEŚ STAROSTA

(pieczęć imienna i podpis osoby upoważnionej do wydawania decyzji)



**Otrzymują:**

1. Gmina Skwierzyna ul. Rynek nr 1, 66-440 Skwierzyna  
pełnomocnik inwestora – Tomasz Skibiński ( 1 egz. decyzji)  
Envirotech – sp. z o.o. ul. Jana Kochanowskiego 7, 60-845 Poznań
2. a/a

**Do wiadomości:**

1. Powiatowy Inspektor Nadzoru Budowlanego w Międzyrzeczu  
66-300 Międzyrzecz ul. Przemysłowa 2 (wraz z kompletem dokumentacji)
2. Urząd Gminy w Przytocznej – Wójt Przytocznej
3. Urząd Miasta i Gminy w Skwierzynie – Burmistrz Skwierzyny
4. Wojewódzki Urząd Ochrony Zabytków w Zielonej Górze Delegatura w Gorzowie Wlkp.  
66-400 Gorzów Wlkp. ul. Kosynierów Gdyńskich 75

**POUCZENIE :**

1. Inwestor jest obowiązany zawiadomić o zamierzonym terminie rozpoczęcia robót budowlanych, na które jest wymagane pozwolenie na budowę, właściwy organ nadzoru budowlanego (**Powiatowy Inspektor Nadzoru Budowlanego w Międzyrzeczu ul. Przemysłowa 2**) oraz projektanta sprawującego nadzór nad zgodnością realizacji budowy z projektem, co najmniej na 7 dni przed ich rozpoczęciem, dołączając na piśmie:

- 1) oświadczenie kierownika budowy (robót) stwierdzające sporządzenie planu bezpieczeństwa i ochrony zdrowia oraz przyjęcie obowiązku kierowania budową (robotami budowlanymi), a także zaświadczenie, o którym mowa w art 12 ust 7 ustawy – Prawo budowlane,
- 2) w przypadku ustanowienia nadzoru inwestorskiego - oświadczenie inspektora nadzoru inwestorskiego, stwierdzające przyjęcie obowiązku pełnienia nadzoru inwestorskiego nad danymi robotami budowlanymi, a także zaświadczenie, o którym mowa w art 12 ust 7 ustawy – Prawo budowlane,
- 3) informację zawierającą dane zamieszczone w ogłoszeniu, o którym mowa w art 42 ust 2 pkt 2 ustawy - Prawo budowlane,

2. Inwestor może przystąpić do użytkowania obiektu przed wykonaniem wszystkich robót budowlanych pod warunkiem uzyskania pozwolenia na użytkowanie, wydanego przez właściwy organ nadzoru budowlanego.

3. W przypadku gdy uzyskanie pozwolenia na użytkowanie nie jest wymagane, do użytkowania obiektu można przystąpić w terminie 21 dni od dnia doręczenia do właściwego organu nadzoru budowlanego zawiadomienia o zakończeniu budowy, jeżeli organ w tym terminie nie wniesie sprzeciwu w drodze decyzji.

4. ~~Przed wydaniem pozwolenia na użytkowanie obiektu właściwy organ nadzoru budowlanego przeprowadzi obowiązkową kontrolę budowy, zgodnie z art. 59 a ustawy - Prawo budowlane. Wniosek o udzielenie pozwolenia na użytkowanie stanowi wezwanie właściwego organu do przeprowadzenia obowiązkowej kontroli.<sup>2)</sup>~~

Zgodnie z art. 24 ust 1 ustawy z dnia 29 sierpnia 1997r. o ochronie danych osobowych (Dz. U. z 2002r. Nr 101, poz. 926) informuję, że zbieranie danych osobowych w zbiorze danych osobowych **"Pozwolenia na budowę .... / Zgłoszenia budowlane"** przez **Starostwo Powiatowe w Międzyrzeczu - Wydział Architektury i Budownictwa 66-300 Międzyrzecz ul. Przemysłowa 2** jest niezbędne do wykonania określonych prawem zadań realizowanych dla dobra publicznego oraz na przetwarzanie danych zezwalają przepisy prawa. Osoba, której dane dotyczą ma prawo wglądu do swoich danych oraz ich poprawiania.

Zawarte w przedmiotowych zbiorach dane osobowe są przekazywane do dalszego przetwarzania przez **Powiatowego Inspektora Nadzoru Budowlanego w Międzyrzeczu 66-300 Międzyrzecz ul. Przemysłowa 2** oraz **Urzędy Gmin** właściwe ze względu na miejsce inwestycji.

Zwolniono z opłaty skarbowej na podstawie  
art. 7 pkt 3 ustawy o opłacie skarbowej  
z dnia 16.11.2006 (Dz. U. Nr 225, poz. 1635)  
Agnieszka Adamska-Semkio  
INSPEKTOR

.....  
Imię i nazwisko, stanowisko służbowe

- 1) Jeśli nie zachodzą wymienione okoliczności lub potrzeba – skreślić
- 2) Niepotrzebne skreślić

*zmianę pozwolenia na budowę,  
na podstawie nowej dokumentacji!*