

**UCHWAŁA NR XXI/175/12
RADY MIEJSKIEJ W SKWIERZYNIE**

z dnia 26 kwietnia 2012 r.

w sprawie miejscowego planu zagospodarowania przestrzennego dla wyznaczenia korytarza dla przebiegu dwutorowej, napowietrznej linii elektroenergetycznej 110kV w gminie Skwierzyna.

Na podstawie art. 20 ust. 1 oraz art. 27 ustawy z dnia 27 marca 2003 r. o planowaniu i zagospodarowaniu przestrzennym (Dz. U. z 2003 r. Nr 80, poz. 717 ze zm.), w związku z art. 18 ust. 2 pkt 5 i art. 40 ust. 1 ustawy z dnia 8 marca 1990 r. o samorządzie gminnym (tekst jednolity Dz. U. z 2001 r. Nr 142, poz. 1591 ze zm.), po stwierdzeniu zgodności z ustaleniami zawartymi w studium uwarunkowań i kierunków zagospodarowania przestrzennego miasta i gminy Skwierzyna uchwalonym uchwałą Nr XII/130/99 Rady Miejskiej w Skwierzynie z dnia 29 grudnia 1999 r. w sprawie studium uwarunkowań i kierunków zagospodarowania przestrzennego miasta i gminy Skwierzyna, zmienionym uchwałą Nr XXI/168/08 Rady Miejskiej w Skwierzynie z dnia 8 lipca 2008 r. w sprawie zmiany nr 1 studium uwarunkowań i kierunków zagospodarowania przestrzennego gminy Skwierzyna, uchwała się, co następuje:

§ 1. Uchwala się miejscowy plan zagospodarowania przestrzennego dla wyznaczenia korytarza dla przebiegu dwutorowej, napowietrznej linii elektroenergetycznej 110kV w gminie Skwierzyna.

§ 2. Miejscowym planem zagospodarowania przestrzennego, o którym mowa w § 1, są ustalenia będące treścią niniejszej uchwały.

§ 3. Integralną częścią planu są:

- 1) rysunek planu, w skali 1: 2000 – załącznik nr 1 do niniejszej uchwały;
- 2) rozstrzygnięcie o sposobie rozpatrzenia uwag do projektu planu – załącznik nr 2 do niniejszej uchwały;
- 3) rozstrzygnięcie o sposobie realizacji, zapisanych w planie, inwestycji z zakresu infrastruktury technicznej, zgodnie z przepisami o finansach publicznych – załącznik nr 3 do niniejszej uchwały.

DZIAŁ I.

Postanowienia ogólne.

§ 4. Ilekroć w dalszych przepisach niniejszej uchwały jest mowa o:

- 1) planie – należy przez to rozumieć ustalenia planu, o ile z treści przepisu nie wynika inaczej;
- 2) uchwale – należy przez to rozumieć niniejszą uchwałę Rady Miejskiej w Skwierzynie, o ile z treści przepisu nie wynika inaczej;

- 3)terenie – należy przez to rozumieć obszar o określonym rodzaju przeznaczenia, wyznaczonym na rysunku planu liniami rozgraniczającymi;
- 4)przeznaczeniu – należy przez to rozumieć przeznaczenie, ustalone niniejszym planem, dla terenu wyznaczonego liniami rozgraniczającymi;
- 5)funkcji terenu – należy przez to rozumieć synonim przeznaczenia;
- 6)linii 110kV – należy przez to rozumieć napowietrzną, dwutorową linię elektroenergetyczną 110kV, biegnącą od istniejącej linii elektroenergetycznej 110kV Gorzów Wielkopolski – Międzyrzecz do projektowanej na terenie miasta Skwierzyna stacji transformatorowej 110kV/15kV Skwierzyna 2;
- 7)korytarz napowietrznej linii 110kV – należy przez to rozumieć obszar o szerokości min. 30,00 m, dla realizacji dwutorowej, napowietrznej linii elektroenergetycznej 110kV relacji od projektowanej stacji GPZ 110kV/15kV Skwierzyna 2 do istniejącej na terenie gminy Bledzew linii 110kV relacji Gorzów Wielkopolski – Międzyrzecz;
- 8)uciążliwości dla środowiska – należy przez to rozumieć zjawiska fizyczne lub stany powodujące przekroczenie standardów jakości środowiska określonych w przepisach prawa poza terenem, do którego inwestor posiada tytuł prawny;
- 9)nieprzekraczalnej linii zabudowy – należy przez to rozumieć umowną linię pokazaną na rysunku planu, która określa najmniejszą odległość od obszaru kolejowego, w jakiej można sytuować obiekty budowlane.

§ 5. 1. Przedmiotem planu jest wyznaczenie korytarza dla napowietrznej, dwutorowej linii elektroenergetycznej 110kV na terenie gminy Skwierzyna wraz z określeniem zasad zagospodarowania na obszarze objętym planem.

2. Zakres ustaleń planu wynika z uchwały Nr XLIII/358/10 Rady Miejskiej w Skwierzynie z dnia 1 października 2010 r. w sprawie przystąpienia do sporządzenia miejscowego planu zagospodarowania przestrzennego dla wyznaczenia korytarza przebiegu linii napowietrznej 110kV w gminie Skwierzyna.

§ 6. 1. Obszar objęty planem, to teren o powierzchni ok. 40 ha, położony na gruntach miasta Skwierzyna, obejmuje działki o numerach 2035/1, 2035/2, 2035/3, 2036/1, 2036/2 2036/3.

2. Obszar, o którym mowa w ust. 1, obejmuje teren graniczący bezpośrednio z gminą Bledzew, w którego skład wchodzi grunty leśne oraz grunty zarezerwowane pod drogę ekspresową S3. Obszar planu przecina linia kolejowa nr 367 Zbąszynek – Gorzów Wielkopolski.

3. Z obszaru objętego uchwałą wymienioną w § 5 ust. 2 wyłączono część działki nr ewid. 294/5, która jest kolejowym terenem zamkniętym, opisanym na rysunku planu.

4. Obszar objęty planem graniczy w terenie zamkniętym MON, obejmującym m.in. działkę nr 2037/2 i 2037/3, który leży poza granicami planu, a opisany jest na rysunku planu.

5. Obszar objęty planem obejmuje koncesja na poszukiwanie i rozpoznawanie złóż ropy naftowej i gazu ziemnego: koncesja Międzyrzecz nr 65/98/p z dnia 07.08.1998 r. – której termin ważności upłynął w dniu 17.08.2010 r.

§ 7. Granice obszaru objętego planem przedstawiono na rysunku planu, o którym mowa w § 3 pkt 1.

DZIAŁ II.

Ustalenia szczegółowe.

Rozdział 1.

Przeznaczenie terenów oraz linie rozgraniczające tereny o różnym przeznaczeniu lub różnych zasadach zagospodarowania.

§ 8. 1. Na obszarze objętym planem ustala się przeznaczenie:

- 1) elektroenergetyka – tereny dla wyznaczenia korytarza napowietrznej dwutorowej linii elektroenergetycznej 110kV, oznaczone na rysunku planu symbolami 1E, 2E i 3E;
- 2) las – tereny oznaczone na rysunku planu symbolami 1ZL, 2ZL, 3ZL, 4ZL, 5ZL i 6ZL;
- 3) teren drogi publicznej – klasy ekspresowej, oznaczony na rysunku planu symbolami 1KD-S, 2KD-S, 3KD-S i 4KD-S;
- 4) teren drogi publicznej – klasy ekspresowej z dopuszczeniem terenu infrastruktury technicznej – korytarza napowietrznej linii 110kV, oznaczony na rysunku planu symbolami 1KD-S/E i 2KD-S/E.

2. Projektowana linia elektroenergetyczna 110kV jest inwestycją celu publicznego.

§ 9. Niniejszym planem zmienia się przeznaczenie gruntów leśnych o powierzchni 1,2670 ha, na cele określone w uchwale.

§ 10. Linią ciągłą oznaczono na rysunku planu linię rozgraniczającą tereny o różnym przeznaczeniu lub różnych zasadach zagospodarowania, określonych w niniejszej uchwale.

Rozdział 2.

Zasady ochrony i kształtowania ładu przestrzennego.

§ 11. 1. Z zastrzeżeniem ust. 2, ustala się zakaz lokalizowania obiektów budowlanych, za wyjątkiem obiektów i budowli związanych z projektowaną linią 110kV, projektowaną drogą ekspresową oraz innych obiektów celu publicznego.

2. Na obszarze objętym planem dopuszcza się realizację zabudowy związanej z gospodarką leśną, za wyjątkiem części terenów oznaczonych na rysunku planu symbolami 1E, 2E i 3E, nie stanowiących korytarza napowietrznej linii 110kV oraz poza granicami terenów 1KD-S, 2KD-S, 3KD-S i 4KD-S.

Rozdział 3.

Zasady ochrony środowiska, przyrody i krajobrazu kulturowego.

§ 12. 1. Wszystkie uciążliwości i oddziaływania związane z projektowaną linią 110kV, muszą spełniać wymagania wynikające z przepisów prawa.

2. Ustala się następujące warunki przeciwdziałania uciążliwościom dla środowiska, w zakresie oddziaływania linii elektroenergetycznych:

- 1) dopuszczalne poziomy elektromagnetycznego promieniowania niejonizującego, nie mogą przekraczać poziomów określonych w przepisach prawa i normach, w tym składowa elektryczna nie może przekraczać wartości 10 kV/m;
- 2) częstotliwość pola elektromagnetycznego nie może przekroczyć wartości 50 Hz.

§ 13. 1. Z zastrzeżeniem ust. 2, na obszarze objętym planem należy zapobiegać i przeciwdziałać zmianom powierzchni ziemi. W tym celu należy nie dopuszczać do niszczenia lub uszkodzenia powierzchni ziemi, gleby i rzeźby terenu, poprzez trwałe i niekorzystne przekształcanie ich budowy oraz poprzez niewłaściwe zbieranie odpadów i odprowadzanie ścieków.

2. Ustalenia ust. 1 nie dotyczą koniecznych zmian, które wystąpią w czasie budowy projektowanej linii 110kV lub innych obiektów celu publicznego.

§ 14. Zakazuje się prowadzenia prac, które trwale i niekorzystnie naruszają stosunki gruntowo-wodne.

§ 15. Na obszarze objętym planem zakazuje się lokalizowania, określonych w przepisach, przedsięwzięć mogących zawsze lub potencjalnie znacząco oddziaływać na środowisko, poza inwestycjami ustalonymi w planie oraz innymi inwestycjami celu publicznego.

Rozdział 4.

Zasady ochrony dziedzictwa kulturowego i zabytków oraz dóbr kultury współczesnej.

§ 16. Ze względu na występowanie stanowisk archeologicznych, wszelkie prace inwestycyjne należy prowadzić w uzgodnieniu z odpowiednimi służbami ochrony zabytków, zgodnie z obowiązującymi przepisami.

§ 17. W przypadku odkrycia, przy prowadzeniu prac budowlanych, przedmiotu co do którego istnieje przypuszczenie, że jest on zabytkiem należy wstrzymać wszelkie prace oraz powiadomić odpowiednie służby ochrony zabytków, zgodnie z obowiązującymi przepisami.

Rozdział 5.

Wymagania wynikające z potrzeb kształtowania przestrzeni publicznych.

§ 18. Nie ustala się wymagań wynikających z kształtowania przestrzeni publicznych.

Rozdział 6.

Parametry i wskaźniki kształtowania zabudowy oraz zagospodarowania terenu, w tym linie zabudowy, gabaryty obiektów i wskaźniki intensywności zabudowy.

§ 19. Ustala się nieprzekraczalną linię zabudowy: w odległości 10,00 m od granicy obszaru kolejowego.

Rozdział 7.

Granice i sposoby zagospodarowania terenów lub obiektów podlegających ochronie, ustalonych na podstawie odrębnych przepisów, w tym terenów górniczych, a także obszarów szczególnego zagrożenia powodzią oraz obszarów osuwania się mas ziemnych.

§ 20. 1. Granice terenu zamkniętego, o którym mowa w § 6 ust. 3, opisanego na rysunku planu, pokrywają się z granicami części działki nr 294/5 i pokazane zostały na rysunku planu. Przedmiotowy teren nie wymaga ustanowienia stref ochronnych.

2. Teren zamknięty MON leżący poza granicami planu, o którym mowa w § 6 ust. 4, nie wymaga ustanowienia stref ochronnych.

Rozdział 8.

Szczegółowe zasady i warunki scalania i podziału nieruchomości objętych planem miejscowym.

§ 21. Plan dopuszcza podział lub łączenie istniejących działek, zgodnie z przepisami prawa.

Rozdział 9.

Szczególne warunki zagospodarowania terenów oraz ograniczenia w ich użytkowaniu, w tym zakaz zabudowy.

§ 22. Na terenach lasów, oznaczonych na rysunku planu symbolem 1ZL, 2ZL, 3ZL, 4ZL, 5ZL i 6ZL utrzymuje się istniejący las.

§ 23. 1. Na terenie oznaczonym na rysunku planu symbolem 3E ustala się wyznaczenie korytarza napowietrznej linii 110kV, o którym mowa w § 4 pkt. 7 uchwały. W graniach korytarza napowietrznej linii 110kV:

- 1)ustala się prowadzenie prac związanych z budową, przebudową, modernizacją i eksploatacją projektowanej dwutorowej linii 110kV;
 - 2)operator projektowanej linii 110kV zobowiązany jest do utrzymania całej szerokości wydzielonego pasa w należytych stanie zapewniającym bezpieczeństwo przeciwpożarowe lasu poprzez usuwanie roślin, krzewów i drzew; usunięcie roślinności powinno dotyczyć całej szerokości i długości wyłączzonego terenu, z zastrzeżeniem pkt 3;
 - 3)dopuszcza się prowadzenie upraw szkółkarskich, zgodnie z przepisami prawa.
2. Ponadto na terenie 3E należy zachować następujące warunki:
- 1)wykonać pas przeciwpożarowy typu Bk, gdzie pierwszą bruzdą oczyszczoną do warstwy mineralnej o szerokości min. 2,00 mb będzie granica działki; następna bruzda w odległości 10-15 mb; pas utrzymywać jako zmineralizowany;
 - 2)dopuszcza się wyznaczenie dojazdu pożarowego o szerokości min. 3,00 m;
 - 3)gospodarkę leśną na terenie 3E poza gruntami nie przydatnymi dla gospodarki leśnej, prowadzić zgodnie dotychczasowym użytkowaniem i przeznaczeniem.

3. Na terenie 3E, w części nie zajętej przez korytarz napowietrznej linii 110kV, ustala się warunki zagospodarowania, jak dla terenów ZL.

§ 24. Dla terenów oznaczonych na rysunku planu symbolem 1E i 2E, których linie rozgraniczające pokrywają się z granicami korytarza napowietrznej linii 110kV, ustala się:

- 1) prowadzenie prac związanych z budową, przebudową, modernizacją i eksploatacją projektowanej dwutorowej linii 110kV;
- 2) zakaz sadzenia roślinności wysokiej (drzew);
- 3) operator projektowanej linii 110kV zobowiązany jest do utrzymania całej szerokości wydzielonego pasa w należytych stanie zapewniającym bezpieczeństwo przeciwpożarowe lasu poprzez usuwanie roślin, krzewów i drzew; usunięcie roślinności powinno dotyczyć całej szerokości i długości wyłączzonego terenu, z zastrzeżeniem pkt 4;
- 4) dopuszcza się prowadzenie upraw szkółkarskich, zgodnie z przepisami prawa;
- 5) dopuszcza się wyznaczenie dojazdu pożarowego o szerokości min. 3,00 m;

§ 25. Utrzymuje się przebieg projektowanej drogi publicznej, oznaczonej na rysunku planu symbolem 1KD-S, 2KD-S, 3KD-S i 4KD-S, leżącej w przebiegu drogi ekspresowej S-3. Ponadto utrzymuje się lokalizację fragmentu węzła drogowego, leżącego w granicach planu, jako bezkolizyjnego skrzyżowania.

§ 26. Dla terenu oznaczonego na rysunku planu symbolami 1KD-S/E i 2KD-S/E ustala się:

- 1) utrzymanie przebiegu projektowanej drogi publicznej, leżącej w przebiegu drogi ekspresowej S-3;
- 2) przy zachowaniu warunków określonych w § 32 oraz uzgodnieniu z zarządcą projektowanej drogi, dopuszcza się przeprowadzenie korytarza napowietrznej linii 110kV, w granicach którego należy prowadzić prace związane z budową, przebudową, modernizacją i eksploatacją projektowanej dwutorowej linii 110kV.

§ 27. Ustala się obowiązek zapewnienia, służbom technicznym, dostępu do słupów linii 110kV, zgodnie z przepisami prawa.

§ 28. 1. Przy projektowaniu linii 110kV należy uwzględnić jej oddziaływanie na inne urządzenia istniejące w sąsiedztwie pasa terenu objętego planem, w szczególności wpływ na urządzenia telekomunikacyjne.

2. Przed pozwoleniem na budowę, warunki realizacji należy uzgodnić z podmiotem odpowiedzialnym za istniejący kabel telekomunikacyjny mieszany typu dalekosiężnego, przebiegający wzdłuż linii kolejowej nr 367.

3. Wszelkie prace ziemne wykonywane od granicy obszaru kolejowego w odległości 20 m należy zgłosić do właściwego zarządcy infrastruktury kolejowej, w tym operatora telekomunikacyjnej sieci kolejowej.

§ 29. Z zastrzeżeniem § 12, przy projektowaniu linii 110kV dopuszcza się zastosowanie rozwiązań służących zminimalizowaniu wycinki drzew, w tym zastosowanie słupów z pionowym układem przewodów fazowych lub słupów nadleśnych, lub innych rozwiązań technicznych.

§ 30. Wszelkie projektowane obiekty o wysokości równej i większej od 50 m npt podlegają przed wydaniem decyzji o pozwoleniu na budowę, zgłoszeniu do Szefostwa Służby Ruchu Lotniczego Sił Zbrojnych RP Wydział Lotniskowy.

§ 31. Realizacja linii 110kV i jej funkcjonowania nie może powodować pożarowego zagrożenia terenów leśnych. W tym celu należy zastosować rozwiązania określone w przepisach prawa.

Rozdział 10.

Zasady modernizacji, rozbudowy i budowy systemów komunikacji i infrastruktury technicznej.

§ 32. Obsługę komunikacyjną obszaru objętego planem ustala się z istniejących dróg oraz poprzez wyznaczenie na gruntach, odpowiednich służebności, zgodnie z przepisami prawa.

§ 33. Wszelkie kolizje z istniejącą infrastrukturą techniczną, należy usuwać zgodnie z przepisami prawa oraz z zachowaniem ustaleń planu, w tym w szczególności ustala się:

- 1) nakaz wykonania skrzyżowań linii 110kV z terenami komunikacyjnymi, zgodnie z przepisami prawa, w tym o zachowaniu skrajni;
- 2) słupy linii realizować poza obszarami kolejowymi oraz pasami drogowymi, w odległościach wynikających z przepisów lub uzgodnień;
- 3) nakaz zachowania odległości wymaganych obowiązującymi przepisami prawa, dla linii 110kV do dróg i torów kolejowych;
- 4) nakaz wykonania skrzyżowań linii 110kV z innymi instalacjami podziemnymi i napowietrznymi, po wcześniejszym uzgodnieniu rozwiązań technicznych tych skrzyżowań z właścicielami instalacji, na bazie warunków technicznych, zgodnie z obowiązującymi przepisami.

Rozdział 11.

Sposób i termin tymczasowego zagospodarowania, urządzania i użytkowania terenów.

§ 34. Nie ustala się sposobu i terminu tymczasowego zagospodarowania i urządzania i użytkowania terenów.

Rozdział 12.

Stawki procentowe.

§ 35. Ustala się stawkę procentową, służącą naliczeniu jednorazowej opłaty od wzrostu wartości nieruchomości, o której mowa w art. 36 ust. 4 ustawy o planowaniu i zagospodarowaniu przestrzennym, w wysokości 1%.

DZIAŁ III.
Przepisy końcowe.

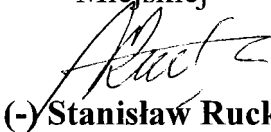
§ 36. Plan zachowuje ważność, również wtedy jeśli nastąpi zmiana numerów działek ewidencyjnych wymienionych w planie.

§ 37. Z dniem wejścia w życie przedmiotowej uchwały, traci moc Uchwała Nr XLI/335/10 Rady Miejskiej w Skwierzynie z dnia 24 czerwca 2010 r. w sprawie miejscowego planu zagospodarowania przestrzennego miasta Skwierzyna, opublikowana w Dzienniku Urzędowym Województwa Lubuskiego Nr 91, poz. 1313 z dnia 21 września 2010 r., w granicach obszaru objętego niniejszą uchwałą.

§ 38. Wykonanie uchwały powierza się Burmistrzowi Skwierzyny.

§ 39. Uchwała wchodzi w życie po upływie 30 dni od dnia ogłoszenia w Dzienniku Urzędowym Województwa Lubuskiego.

Przewodniczący Rady
Miejskiej


(-) **Stanisław Rucki**

**MIEJSCOWY PLAN ZAGOSPODAROWANIA PRZESTRZENNEGO
DLA WYZNACZENIA KORYTARZA
DLA PRZEBIEGU DWUTOROWEJ,
NAPOWIETRZNEJ LINII
ELEKTROENERGETYCZNEJ 110 KV
W GMINIE SKWIERZYNA**

ZAŁĄCZNIK NR 1 DO UCHWAŁY NR XXI/175/12
RADY MIEJSKIEJ W SKWIERZYNI Z DNIA 26.04.2012 r.
OPUBL. W DZ.URZ.WOJ.LUB. NR POZ.

**WYRYS ZE STUDIUM UWARUNKOWAŃ I KIERUNKÓW
ZAGOSPODAROWANIA PRZESTRZENNEGO
GMINY SKWIERZYNA**

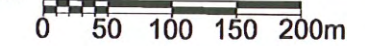


OZNACZENIA	
[Symbol]	Linie rozgraniczające tereny o różnych funkcjach i różnych zasadach zagospodarowania elektroenergetyka - tereny dla wyznaczenia korytarza napowietrznej dwutorowej linii elektroenergetycznej 110KV
[Symbol]	LAS
[Symbol]	TEREN DROGI PUBLICZNEJ - KLASY EKSPRESOWEJ
[Symbol]	TEREN DROGI PUBLICZNEJ - KLASY EKSPRESOWEJ Z DOPUSZCZENIEM TERENU INFRASTRUKTURY TECHNICZNEJ - KORYTARZA NAPOWIETRZNEJ LINII 110 KV
[Symbol]	NIEPRZEKACZALNA LINIA ZABUDOWY
[Symbol]	LOKALIZACJA STANOWISK ARCHEOLOGICZNYCH

GRANICE OBSZARU OBJĘTEGO PLANEM

WYRYS Z TEKSTU STUDIUM UWARUNKOWAŃ I KIERUNKÓW ZAGOSPODAROWANIA PRZESTRZENNEGO GMINY SKWIERZYNA
3.7. Kierunki rozwoju komunikacji i infrastruktury technicznej
8) zapoczątkowanie w energię:
W OBSZARZE INWESTYCYJNYM MIASTA I GMINY SKWIERZYNA NA TERENIE OZNACZONYM PIJ USTALA SIĘ ORIENTACYJNĄ LOKALIZACJĘ NOWOPROJEKTOWANEJ STACJI 110/15KV Z LINIĄ 110KV, KTÓRA STANOWIĆ BĘDZIE WCIĘCIĘ W LINIĘ 110KV GORZÓW - MIĘDZYRZECZ (NA TERENIE GMINY BLEDZEW), PONADTO DOPUSZCZA SIĘ PRZYŁĄCZENIE DO NOWOPROJEKTOWANEJ STACJI 110/15KV PLANOWANYCH FARM WIAŁOTRZYCH W SASIENIEJ GMINIE PRZYTOCZNA - NOWA NIEDŹWICA LINIAMI 110KV POD WARUNKAMI ICH PRZEPROWADZENIA POZA TERENAMI INWESTYCYJNYMI I ZABUDOWANYMI MIASTA I GMINY SKWIERZYNA.

SKALA 1:2000

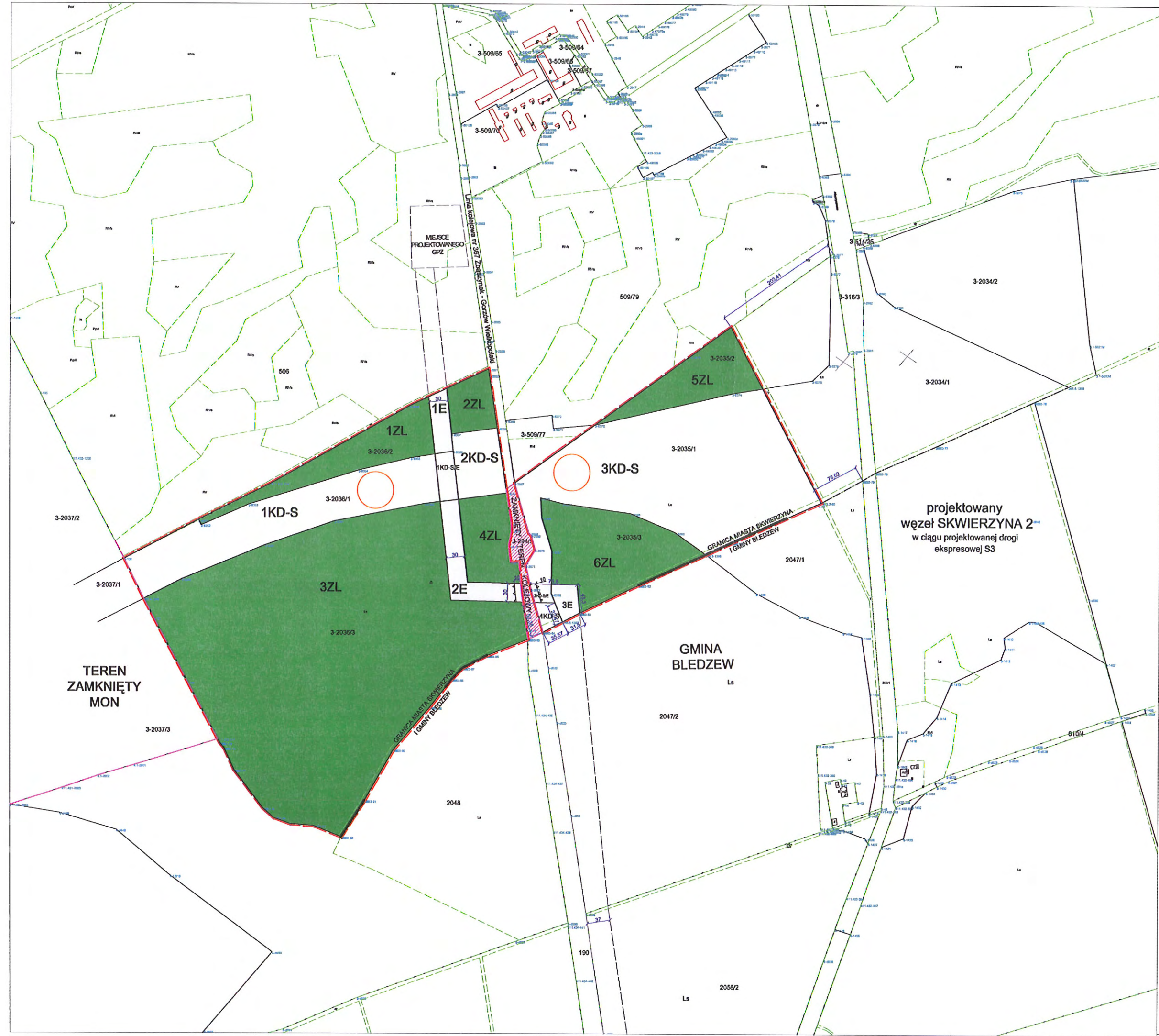


OZNACZENIA I USTALENIA PLANU

- [Symbol] GRANICE OBSZARU OBJĘTEGO PLANEM
- [Symbol] LINIE ROZGRANICZAJĄCE TERENY O RÓŻNYCH FUNKCJACH I RÓŻNYCH ZASADACH ZAGOSPODAROWANIA ELEKTROENERGETYKA - TERENY DLA WYZNACZENIA KORYTARZA NAPOWIETRZNEJ DWUTOROWEJ LINII ELEKTROENERGETYCZNEJ 110KV
- [Symbol] LAS
- [Symbol] TEREN DROGI PUBLICZNEJ - KLASY EKSPRESOWEJ
- [Symbol] TEREN DROGI PUBLICZNEJ - KLASY EKSPRESOWEJ Z DOPUSZCZENIEM TERENU INFRASTRUKTURY TECHNICZNEJ - KORYTARZA NAPOWIETRZNEJ LINII 110 KV
- [Symbol] NIEPRZEKACZALNA LINIA ZABUDOWY
- [Symbol] LOKALIZACJA STANOWISK ARCHEOLOGICZNYCH

II. INFORMACJE I ZALECENIA

- [Symbol] GRANICA ADMINISTRACYJNA MIASTA SKWIERZYNA I GMINY BLEDZEW
- [Symbol] GRANICE ZAMKNIĘTEGO TERENU KOLEJOWEGO (CZEŚĆ DZIAŁKI NR EWID. 294/5)



ITP BIURO INWESTYCJI TECHNOLOGII I PLANOWANIA PRZESTRZENNEGO SP. Z O.O.	
GŁÓWNY PROJEKTANT:	mgr inż. IWONA MONKIEWICZ członek ZOIU Nr Z - 153
ZESPÓŁ PROJEKTOWY:	mgr EWA MENDEL członek ZOIU Nr Z-452 inż. Marcin Baraniak mgr Przemysław Ciesiółka mgr Malgorzata Giemiel mgr inż. arch. Malgorzata Kasprzak inż. Szymon Kobierski mgr Karol Waldmann Sławomir Krauzna
Budulec: ul. Władzki 2 60-185 Śródziewo k/Poznań	Pracownia: ul. Żelaznej 11 60-185 Śródziewo k/Poznań
Tel./fax 061 66 343 56 kom. 609 888 279	

Załącznik Nr 2
do uchwały Nr XXI/175/12
Rady Miejskiej w Skwierzynie
z dnia 26 kwietnia 2012 r.

ROZSTRZYGNIECIE

o sposobie rozpatrzenia uwag do projektu miejscowego planu zagospodarowania przestrzennego dla wyznaczenia korytarza dla przebiegu dwutorowej, napowietrznej linii elektroenergetycznej 110kV w gminie Skwierzyna

Przedmiotowy projekt miejscowego planu zagospodarowania przestrzennego został wyłożony do publicznego wglądu w terminie od 15.02.2012 r. do 07.03.2012 r.

W dniu 07.03.2012 r. odbyła się dyskusja publiczna nad przyjętymi w miejscowym planie rozwiązaniami.

Zgodnie z ustawą z dnia 27 marca 2003 r. o planowaniu i zagospodarowaniu przestrzennym (Dz. U. z 2003 r. Nr 80, poz. 717 ze zmianami) uwagi były przyjmowane do 21.03.2012 r.

W ustawowym terminie, nie wniesiono żadnych uwag, w związku z tym, Rada Miejska w Skwierzynie nie podejmuje rozstrzygnięcia o sposobie rozpatrzenia wniesionych uwag.

ROZSTRZYGNIECIE

o sposobie realizacji zapisanych w planie inwestycji z zakresu infrastruktury technicznej, które należą do zadań własnych gminy oraz zasady ich finansowania zgodnie z przepisami o finansach publicznych

Zgodnie z art. 20 ust. 1 ustawy z dnia 27 marca 2003 r. o planowaniu i zagospodarowaniu przestrzennym (Dz. U. z 2003 r. Nr 80, poz. 717 ze zmianami), Rada Miejska w Skwierzynie, w oparciu o obowiązujące przepisy, w tym:

- ustawę z dnia 13 listopada 2003 r. o dochodach jednostek samorządu terytorialnego (tekst jednolity Dz. U. z 2010 r. Nr 80, poz. 526 ze zmianami);
- ustawę z dnia 8 marca 1990 r. o samorządzie gminnym (tekst jednolity Dz. U. z 2001 r. Nr 142, poz. 1591 ze zmianami);
- ustawę z dnia 10 kwietnia 1997 r. Prawo energetyczne (tekst jednolity Dz. U. z 2006 r. Nr 89, poz. 625 ze zmianami);
- prognozę skutków finansowych uchwalenia przedmiotowego planu miejscowego oraz ustalenia planu, rozstrzyga, co następuje:

§ 1. Realizacja zamierzeń inwestycyjnych, przewidzianych w przedmiotowym planie, nie obciąża budżetu Gminy Skwierzyna.

§ 2. 1. Realizacja wyznaczonych w planie terenów publicznych, nie będzie generować kosztów dla budżetu Gminy Skwierzyna.

2. Kosztami realizacji inwestycji ustalonej w planie, zgodnie z jego zapisami, obciążony będzie inwestor.