

Projekt

z dnia 15 czerwca 2011 r.

Zatwierdzony przez .....

**UCHWAŁA NR .....**  
**RADY MIEJSKIEJ W SKWIERZYNIE**

z dnia 15 czerwca 2011 r.

**w sprawie uchwalenia miejscowego planu zagospodarowania przestrzennego gminy  
Skwierzyna w miejscowości Murzynowo**

Na podstawie art. 18 ust. 2 pkt 5 ustawy z dnia 8 marca 1990 r. o samorządzie gminnym (tekst jednolity Dz. U. z 2001 r. Nr 142, poz. 1591 ze zm.), art. 20 ust. 1 ustawy z dnia 27 marca 2003 r. o planowaniu i zagospodarowaniu przestrzennym (Dz. U. z 2003 r. Nr 80, poz. 717 ze zm.) w związku z uchwałą Nr XXXIX/316/10 Rady Miejskiej w Skwierzynie z dnia 9 kwietnia 2010 r. w sprawie przystąpienia do sporządzenia miejscowego planu zagospodarowania przestrzennego gminy Skwierzyna w miejscowości Murzynowo Rada Miejska w Skwierzynie uchwala, co następuje:

**Rozdział 1.**

**Przepisy ogólne**

§ 1. 1. Uchwala się miejscowy plan zagospodarowania przestrzennego gminy Skwierzyna w miejscowości Murzynowo, zwany dalej „planem”.

2. Integralnymi częściami uchwały są następujące załączniki:

- 1) rysunek planu w skali 1:1000, stanowiący załącznik nr 1,
- 2) wyrys ze studium uwarunkowań i kierunków zagospodarowania przestrzennego gminy Skwierzyna, stanowiący załącznik nr 2,
- 3) rozstrzygnięcie w sprawie wniesionych uwag do projektu planu, stanowiące załącznik nr 3,
- 4) rozstrzygnięcie o sposobie realizacji inwestycji z zakresu infrastruktury technicznej, które należą do zadań własnych gminy oraz zasadach ich finansowania, stanowiące załącznik nr 4.

3. Plan obejmuje obszar o powierzchni ok. 12 ha, położony w miejscowości Murzynowo, w granicach określonych na załączniku nr 1.

§ 2. Ilekroć w niniejszej uchwale jest mowa o:

- 1) działce – należy przez to rozumieć działkę budowlaną zgodnie z definicją zawartą w ustawie z dnia 27 marca 2003 r. o planowaniu i zagospodarowaniu przestrzennym (Dz. U. z 2003 r. Nr 80, poz. 717 ze zm.),

- 2)nieprzekraczalnej linii zabudowy – należy przez to rozumieć linię wyznaczoną na rysunku planu, której nie może przekroczyć żaden element budynku,
- 3)obowiązującej linii zabudowy – należy przez to rozumieć linię, na której musi stać ściana budynku mieszkalnego; ustalenie nie dotyczy takich elementów jak schody, balkony, okapy dachu i wykusze,
- 4)powierzchni zabudowy – należy przez to rozumieć powierzchnię zabudowy wszystkich budynków istniejących i projektowanych zlokalizowanych na działce budowlanej, wyznaczonej przez rzut poziomy budynku, mierzonej po zewnętrznym obrysie ścian kondygnacji przyziemnej lub nadziemnej w przypadku gdy jej obrys występuje poza obrys kondygnacji przyziemnej; do powierzchni zabudowy nie wlicza się powierzchni obiektów budowlanych ani ich części nie wystających ponad powierzchnię terenu oraz powierzchni elementów drugorzędnych tj.: schody zewnętrzne, daszki, markizy, występy dachowe, oświetlenie zewnętrzne itp.,
- 5)terenie – należy przez to rozumieć część obszaru objętego planem wyznaczonego na rysunku planu liniami rozgraniczającymi, symbolem literowym bądź cyfrowo-literowym,
- 6)uciążliwości – należy przez to rozumieć zjawisko lub stan dokuczliwy dla otoczenia lub utrudniający życie, a polegający na emitowaniu hałasu, drgań, zanieczyszczeń nieprzyjemnych zapachów i podobnych,
- 7)zabudowie willowej – należy przez to rozumieć budynki wielorodzinne, w których można wydzielić maksymalnie cztery lokale mieszkalne.

## **Rozdział 2.**

### **Ustalenia ogólne**

**§ 3. Ustalenia dotyczące zasad ochrony i kształtowania ładu przestrzennego, kształtowania przestrzeni publicznych, scalania oraz łączenia i podziału nieruchomości.**

1. Zasady zagospodarowania terenu i kształtowania zabudowy:

- 1)ustala się zakaz budowy ogrodzeń z prefabrykatów betonowych,
- 2)wymagania geometrii dachu określone w ustaleniach szczegółowych nie dotyczą połaci dachowych nad lukarnami, wykuszami, tarasami i wejściami,
- 3)ustala się lokalizację zabudowy zgodnie z obowiązującymi i nieprzekraczalnymi liniami zabudowy, określonymi na rysunku planu,
- 4)zakazuje się umieszczania tymczasowych obiektów usługowych, wolno stojących nośników reklamowych i reklam na słupach oświetleniowych na terenach dróg,
- 5)dopuszcza się wyniesienie poziomu podłogi parteru budynków maksymalnie 0,5 m ponad uśrednioną rzędną działki,
- 6)dopuszcza się wydzielenie ciągów pieszych o szerokości maksymalnej 4 m na terenach oznaczonych symbolem MN.

2. Nie wyznacza się przestrzeni publicznych.

3. Zasady łączenia i podziału nieruchomości:

- 1) dopuszcza się łączenie i podział na działki, z uwzględnieniem parametrów zawartych w ustaleniach szczegółowych,
- 2) nowy układ granic musi umożliwiać obsługę każdej działki w zakresie infrastruktury technicznej oraz dostęp do drogi publicznej lub wewnętrznej.

#### § 4. Ustalenia dotyczące ochrony środowiska.

1. Ustala się ograniczenie uciążliwości do granic zajmowanej działki.

2. Zakazuje się lokalizowania przedsięwzięć mogących znacząco oddziaływać na środowisko i wymagających sporządzenia raportu o oddziaływaniu przedsięwzięcia na środowisko na podstawie przepisów odrębnych, z wyłączeniem obiektów i urządzeń infrastruktury technicznej oraz dróg.

3. Ustala się, że obszar planu jest objęty ochroną przed hałasem, który pod względem akustycznym kwalifikuje się jako teren zabudowy mieszkaniowej jednorodzinnej, a dopuszczalne poziomy hałasu są określone wskaźnikami hałasu w przepisach odrębnych.

#### § 5. Ustalenia dotyczące dziedzictwa kulturowego:

1. W granicach obszaru objętego planem znajdują się stanowiska archeologiczne, w których granicach oraz bezpośrednim sąsiedztwie należy zapewnić nadzór archeologiczny lub przeprowadzenie badań archeologicznych na podstawie decyzji Lubuskiego Wojewódzkiego Konserwatora Zabytków, zgodnie z przepisami szczegółowymi:

- 1) Murzynowo, stanowisko archeologiczne nr 29: AZP 46-13/32 – osada kultury łużyckiej,
- 2) Murzynowo, stanowisko archeologiczne nr 30: AZP 46-13/33 – ślad osadnictwa epoki kamiennej, osada z okresu wczesnego średniowiecza, osada z okresu późnego średniowiecza.

2. Osoba prowadząca prace budowlane i ziemne w razie ujawnienia przedmiotu, który posiada cechy zabytku, obiektów nieruchomych i nawarstwień kulturowych podlegających ochronie, obowiązana jest niezwłocznie zawiadomić o tym Lubuskiego Wojewódzkiego Konserwatora Zabytków lub Burmistrza Skwierzyny. Jednocześnie zobowiązana jest zabezpieczyć odkryty przedmiot, obiekty nieruchome i nawarstwienia kulturowe i wstrzymać wszelkie roboty mogące je uszkodzić lub zniszczyć, do czasu wydania przez wojewódzkiego konserwatora zabytków odpowiednich zarządzeń.

#### § 6. Ustalenia dotyczące obsługi komunikacyjnej.

1. Ustala się obsługę komunikacyjną poprzez:

- 1) istniejącą drogę publiczną styczną do granicy planu,
- 2) istniejącą publiczną drogę dojazdową oznaczoną na rysunku planu symbolem KDW2,
- 3) projektowane drogi wewnętrzne oznaczone na rysunku planu symbolami KDW1, KDW3 i KDW4.

2. Ustala się nakaz zapewnienia minimum 2 miejsc postojowych dla każdego budynku mieszkalnego na działce, w tym miejsc w budynkach, na terenach oznaczonych na rysunku planu symbolem MN.

#### § 7. Ustalenia dotyczące infrastruktury technicznej.

1. Ustala się lokalizację sieci infrastruktury technicznej pod ziemią na terenach dróg publicznych i wewnętrznych.

2. Dopuszcza się lokalizację sieci telekomunikacyjnej o nieznacznym oddziaływaniu na pozostałych terenach.

3. Ustala się zaopatrzenie w wodę z planowanej sieci wodociągowej oraz z indywidualnych ujęć wody, zlokalizowanych na działkach.

#### 4. Zasady odprowadzania ścieków:

1)ustala się odprowadzenie ścieków sanitarnych poprzez planowaną sieć kanalizacji sanitarnej,

2)do czasu budowy sieci kanalizacji sanitarnej dopuszcza się czasowe gromadzenie ścieków w indywidualnych zbiornikach bezodpływowych zlokalizowanych na działkach.

#### 5. Zasady odprowadzania wód opadowych:

1)dopuszcza się odprowadzenie wód opadowych z terenów dróg do Kanału Gościnowo (poza granicami planu), po uprzednim podczyszczeniu, na warunkach zarządcy,

2)ustala się odprowadzenie wód opadowych z terenów oznaczonych na rysunku planu symbolami MN do gruntu,

3)dopuszcza się retencjonowanie i zagospodarowanie wód opadowych w granicach działek na terenach oznaczonych na rysunku planu symbolami MN.

6. Ustala się gromadzenie i usuwanie odpadów zgodnie z gminną polityką zagospodarowania odpadów.

7. Ustala się zaopatrzenie w gaz poprzez planowaną sieć gazową na warunkach określonych przez operatora sieci.

8. Ustala się zaopatrzenie w energię ciepłą w oparciu o indywidualne źródła grzewcze z wykorzystaniem paliw stałych, gazowych i płynnych, energii elektrycznej oraz energii odnawialnej.

#### 9. Zasady zaopatrzenia w energię elektryczną:

1)ustala się zaopatrzenie w energię elektryczną poprzez istniejącą i planowaną sieć elektroenergetyczną,

2)ustala się zasilanie z istniejących stacji transformatorowych 15/0,4 kV zlokalizowanych poza granicami planu lub planowanych słupowych stacji transformatorowych zlokalizowanych na terenach dróg.

### **Rozdział 3.** **Ustalenia szczegółowe**

§ 8. 1. Wyznacza się tereny zabudowy mieszkaniowej jednorodzinnej wolnostojącej, bliźniaczej oraz zabudowy willowej oznaczone na rysunku planu symbolami MN1, MN2, MN3, MN4 i MN5.

2. Zasady zagospodarowania terenu:

- 1)ustala się lokalizację zabudowy mieszkaniowej zgodnie z wyznaczonymi liniami zabudowy,
- 2)dopuszcza się lokalizację zabudowy gospodarczo – garażowej w odległości minimalnej 5 m od obowiązującej linii zabudowy,
- 3)dopuszcza się lokalizację zabudowy gospodarczo – garażowej na granicy działki,
- 4)ustala się maksymalnie 25% powierzchni zabudowy działki,
- 5)ustala się minimalnie 50% powierzchni biologicznie czynnej działki,
- 6)dopuszcza się lokalizację ogrodzeń o prześwicie w rzucie poprzecznym minimalnie 50% i wysokości maksymalnie 1,8 m,
- 7)ustala się lokalizację ogrodzeń w odległości minimalnie 5 m od granicy z Kanałem Gościnowo (poza granicami planu) oraz terenem oznaczonym na rysunku planu symbolem WS.

3. Zasady kształtowania zabudowy:

- 1)dopuszcza się dachy płaskie oraz strome o kącie nachylenia połaci maksymalnie 40°,
- 2)ustala się zastosowanie w pokryciach dachowych materiałów w ciemnych odcieniach brązu, czerwieni, szarego lub czarnego,
- 3)dla zabudowy mieszkaniowej dopuszcza się budowę maksymalnie 2 kondygnacji nadziemnych i ustala się wysokość maksymalnie 10 m,
- 4)dla zabudowy gospodarczo – garażowej dopuszcza się maksymalnie 1 kondygnację nadziemną i ustala się wysokość maksymalnie 6 m.

4. Zasady łączenia i podziału nieruchomości:

- 1)dopuszcza się łączenie i podział na działki dowolnej wielkości,
- 2)ustala się poprowadzenie granic nowo wydzielanych działek w stosunku do osi bezpośrednio przylegającego pasa drogowego pod kątem 90° (+/- 15°).

§ 9. 1. Wyznacza się teren wód powierzchniowych oznaczony na rysunku planu symbolem WS.

2. Ustala się otwarty zbiornik wód powierzchniowych.

3. Zasady zagospodarowania terenu:

- 1)ustala się zasilanie wodami z Kanału Gościnowo (poza granicami planu),
- 2)dopuszcza się wprowadzenie podczyszczonych wód deszczowych,

- 3) dopuszcza się kształtowanie linii brzegowej w granicach terenów,
- 4) dopuszcza się wykorzystanie zbiornika dla potrzeb rekreacyjnych i gospodarczych,
- 5) zakazuje się grodzenia terenu.

§ 10. Wyznacza się tereny dróg wewnętrznych, oznaczone na rysunku planu symbolami KDW1, KDW2, KDW3 i KDW4, dla których obowiązują następujące zasady:

- 1) ustala się szerokość pasa drogowego zgodnie z liniami rozgraniczenia terenów według rysunku planu,
- 2) dopuszcza się lokalizację jezdni i co najmniej jednostronnego chodnika,
- 3) dopuszcza się lokalizację ciągu pieszo-jezdnego.

§ 11. Wyznacza się tereny ciągów pieszych oznaczone na rysunku planu symbolami KPX1 i KPX2.

#### **Rozdział 4. Ustalenia końcowe**

§ 12. Określa się stawkę w wysokości 30% dla wszystkich terenów w granicach planu dla ustalenia jednorazowej opłaty w związku ze zbyciem przez właściciela albo użytkownika wieczystego nieruchomości, której wartość wzrosła w związku z uchwaleniem planu.

§ 13. Wykonanie uchwały powierza się Burmistrzowi Skwierzyny.

§ 14. Uchwała wchodzi w życie po upływie 30 dni od dnia ogłoszenia w Dzienniku Urzędowym Województwa Lubuskiego.

Przewodniczący Rady  
Miejskiej

**Stanisław Rucki**

  
Lukasz Wozniak  
RADCA PRAWNY  
Listy OIRF nr R-ZG-C-335

Załącznik Nr 1 do Uchwały Nr .....  
Rady Miejskiej w Skwierzynie  
z dnia 15 czerwca 2011 r.  
Zalacznik1.pdf

## **RYSUNEK PLANU**

Załącznik Nr 2 do Uchwały Nr .....  
Rady Miejskiej w Skwierzynie  
z dnia 15 czerwca 2011 r.  
Zalacznik2.pdf

## **Wrys ze studium uwarunkowań i kierunków zagospodarowania przestrzennego gminy Skwierzyna**

Załącznik Nr 3 do Uchwały Nr .....  
Rady Miejskiej w Skwierzynie  
z dnia 15 czerwca 2011 r.  
Zalacznik3.doc

## **Rozstrzygnięcie**

Załącznik Nr 4 do Uchwały Nr .....  
Rady Miejskiej w Skwierzynie  
z dnia 15 czerwca 2011 r.  
Zalacznik4.doc

## **Rozstrzygnięcie**

# MIEJSCOWY PLAN ZAGOSPODAROWANIA PRZESTRZENNEGO GMINY SKWIERZYNA W MIEJSCOWOŚCI MURZYNOWO

SKALA 1:1000

Województwo łubuskie  
Powiat międzyleski  
Gmina Skwierzyna  
Obręb MURZYNOWO

KERG 5819/08

Stan aktualny na 09 2009 rok

nie wyłącza się również w terenie innych nie wyliczonych na niniejszy mapie urządzeń publicznych, które nie były objęte do inwentaryzacji lub o których brakuje informacji w instytucjach branżowych

Granice działek przeniesione graficznie z mapy ewidencyjnej

Plan miejscowy

z dnia 15.03.2010 r.

zawieszony

z dnia 15.03.2010 r.

zawieszony

z dnia 15.03.2010 r.

zawieszony

z dnia 15.03.2010 r.

zawieszony

z dnia 15.03.2010 r.

zawieszony

z dnia 15.03.2010 r.

zawieszony

z dnia 15.03.2010 r.

zawieszony

z dnia 15.03.2010 r.

zawieszony

z dnia 15.03.2010 r.

zawieszony

z dnia 15.03.2010 r.

zawieszony

z dnia 15.03.2010 r.

zawieszony

z dnia 15.03.2010 r.

zawieszony

z dnia 15.03.2010 r.

zawieszony

z dnia 15.03.2010 r.

zawieszony

z dnia 15.03.2010 r.

zawieszony

z dnia 15.03.2010 r.

zawieszony

z dnia 15.03.2010 r.

zawieszony

z dnia 15.03.2010 r.

zawieszony

z dnia 15.03.2010 r.

zawieszony

z dnia 15.03.2010 r.

zawieszony

z dnia 15.03.2010 r.

zawieszony

z dnia 15.03.2010 r.

zawieszony

z dnia 15.03.2010 r.

zawieszony

z dnia 15.03.2010 r.

zawieszony

z dnia 15.03.2010 r.

zawieszony

z dnia 15.03.2010 r.

zawieszony

z dnia 15.03.2010 r.

zawieszony

z dnia 15.03.2010 r.

zawieszony

z dnia 15.03.2010 r.

zawieszony

z dnia 15.03.2010 r.

zawieszony

z dnia 15.03.2010 r.

zawieszony

z dnia 15.03.2010 r.

zawieszony

z dnia 15.03.2010 r.

zawieszony

z dnia 15.03.2010 r.

zawieszony

z dnia 15.03.2010 r.

zawieszony

z dnia 15.03.2010 r.

zawieszony

z dnia 15.03.2010 r.

zawieszony

z dnia 15.03.2010 r.

zawieszony

z dnia 15.03.2010 r.

zawieszony

z dnia 15.03.2010 r.

zawieszony

z dnia 15.03.2010 r.

zawieszony

z dnia 15.03.2010 r.

zawieszony

z dnia 15.03.2010 r.

zawieszony

z dnia 15.03.2010 r.

zawieszony

z dnia 15.03.2010 r.

zawieszony

z dnia 15.03.2010 r.

zawieszony

z dnia 15.03.2010 r.

zawieszony

z dnia 15.03.2010 r.

zawieszony

z dnia 15.03.2010 r.

zawieszony

załącznik nr 1  
do uchwały Nr .....  
Rady Miejskiej w Skwierzynie  
z dnia .....

## LEGENDA:

### 1) ustalenia planu:

-  GRANICA OBSZARU GMINNEGO MIEJSCOWEGO PLANU ZAGOSPODAROWANIA PRZESTRZENNEGO
-  MN TERENY ZABUDOWY MIESZKANIOWEJ JEDYnorodzinnej WOLNOSTAJĄCEJ, BUDOWANEJ ORAZ ZABUDOWY WILCOWEJ
-  WS TERENY WÓD POWIERZCHNIOWYCH
-  KDW TERENY DRÓG WEWNĘTRZNYCH
-  KPX TERENY CIĄGÓW PIESZYCH
-  LINIE ROZGRANICZAJĄCE TERENY
-  OZNACZAJĄCE LINIE ZABUDOWY
-  WYZNACZAJĄCE LINIE ZABUDOWY
-  PLANY ZABWY ROCCZAJ LINIE ZABUDOWY

### 2) oznaczenia dodatkowe:

-  20m WYMIAROWANIE POMIAROWE
-  BUDOWLANA LINIA PODZIAŁU NA DZIAŁKI
-  BUDOWLANA LOKALNOŚĆ ZABUDOWY
-  BUDOWLANA LOKALNOŚĆ ZABUDOWY
-  STANOWISKO ARCHEOLOGICZNE

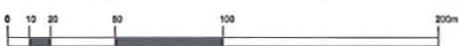


*Przebieg linii wodnych*  
*Plan miejscowy*  
*z dnia 15.03.2010 r.*

Murzynowo, stanowisko archeologiczne nr 20:  
AZP 48-15/23 - dział cmentarna spacji kamiennej, cmentarz z cmentarzem wczesnego średniowiecza, cmentarz z cmentarzem późnego średniowiecza



SKALA 1:1000

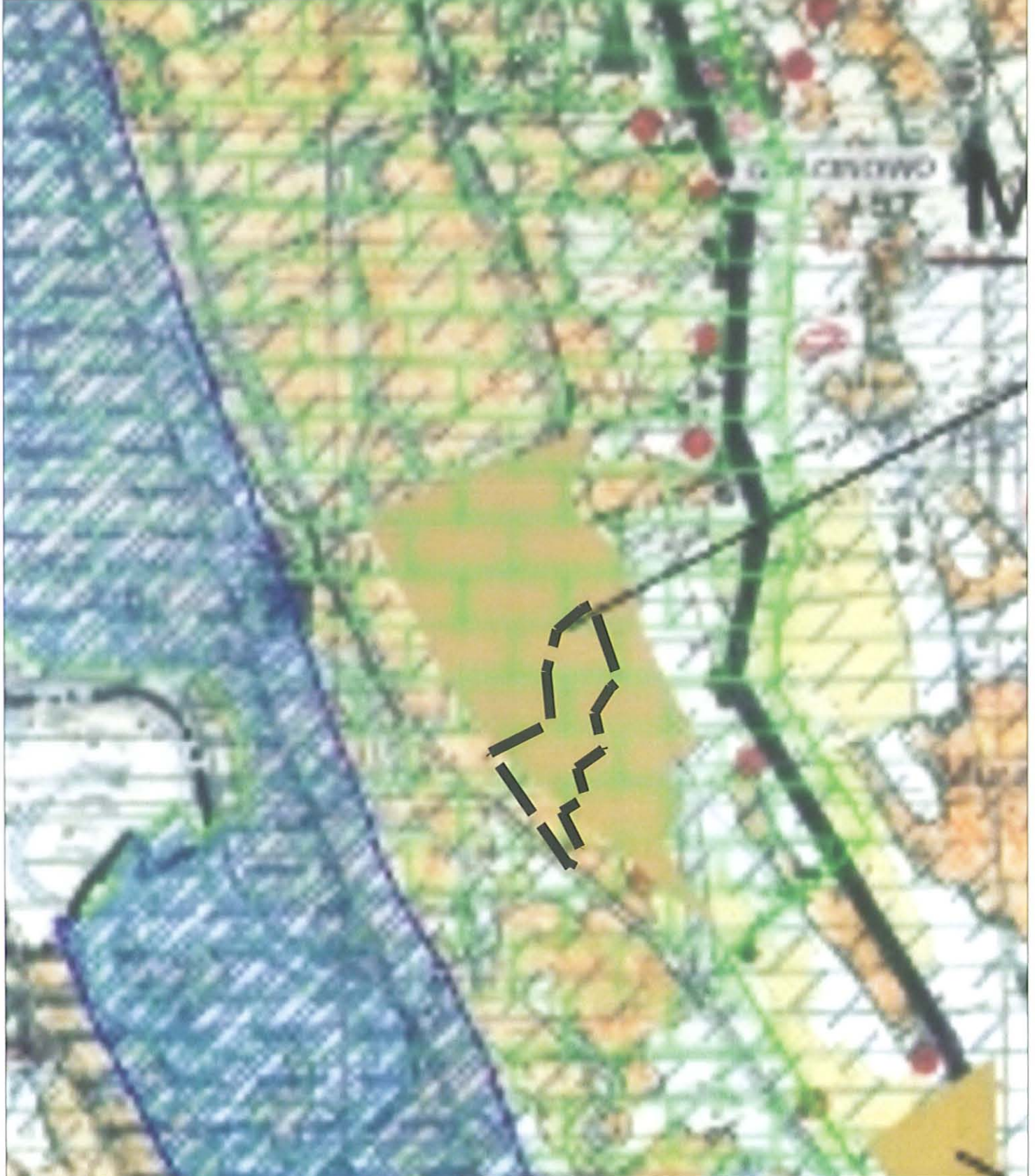


ZESPÓŁ PROJEKTOWY:  
mgr Marcin Brytan - główny projektant  
mgr Jan Biernacki - asystent



# WYRYS ZE STUDIUM UWARUNKOWAŃ I KIERUNKÓW ZAGOSPODAROWANIA PRZESTRZENNEGO GMINY SKWIERZYNA

Załącznik nr 2  
do uchwały Nr .....  
Rady Miejskiej w Skwierzynie  
z dnia ..... r.



LEGENDA:

— GRANICA OBSZARU OBJĘTEGO PLANEM

Załącznik Nr 3  
do uchwały Nr .....  
Rady Miejskiej w Skwierzynie  
z dnia .....r.

**ROZSTRZYGNIĘCIE**  
**o sposobie rozpatrzenia uwag do projektu**  
**miejscowego planu zagospodarowania przestrzennego**

W dniu 1 grudnia 2010 r., na podstawie art. 17 pkt 10 ustawy z dnia 27 marca 2003 r. o planowaniu i zagospodarowaniu przestrzennym (Dz. U. z 2003 r. Nr 80, poz. 717 ze zm.), art. 39 ustawy z dnia 3 października 2008 r. o udostępnianiu informacji o środowisku i jego ochronie, udziale społeczeństwa w ochronie środowiska oraz o ocenach oddziaływania na środowisko (Dz. U. z 2008 r. Nr 199, poz. 1227 ze zm.), a także na podstawie uchwały Rady Miejskiej w Skwierzynie Nr XXXIX/316/10 z dnia 9 kwietnia 2010 r. w sprawie przystąpienia do opracowania miejscowego planu zagospodarowania przestrzennego gminy Skwierzyna w miejscowości Murzynowo, Burmistrz Skwierzyny podał do publicznej wiadomości informację o wyłożeniu do publicznego wglądu projektu miejscowego planu zagospodarowania przestrzennego gminy Skwierzyna w miejscowości Murzynowo wraz z prognozą oddziaływania na środowisko, w dniach od 8 grudnia 2010 r. do 29 grudnia 2010 r. w siedzibie Urzędu Miejskiego w Skwierzynie.

W wyznaczonym do dnia 12 stycznia 2011 r. terminie nie wniesiono żadnych uwag.

Na podstawie art. 20 ust. 1 ustawy z dnia 27 marca 2003 r. o planowaniu i zagospodarowaniu przestrzennym (Dz. U. z 2003 r. Nr 80, poz. 717 ze zm.), w związku z brakiem uwag do projektu miejscowego planu zagospodarowania przestrzennego gminy Skwierzyna w miejscowości Murzynowo, Rada Miejska w Skwierzynie nie rozstrzyga o sposobie ich rozpatrzenia.

Załącznik Nr 4  
do uchwały Nr .....  
Rady Miejskiej w Skwierzynie  
z dnia ..... r.

**ROZSTRZYGNIECIE**  
**o sposobie realizacji inwestycji z zakresu infrastruktury technicznej,**  
**które należą do zadań własnych gminy oraz zasadach ich finansowania,**  
**zgodnie z przepisami o finansach publicznych**

Na podstawie art. 20 ust. 1 ustawy z dnia 27 marca 2003 r. o planowaniu i zagospodarowaniu przestrzennym (Dz. U. z 2003 r. Nr 80, poz. 717 ze zm.) Rada Miejska w Skwierzynie rozstrzyga co następuje:

§1. Stwierdza się brak wydatków związanych z wykupem gruntów.

§2. Sposób realizacji dopuszczonych inwestycji z zakresu infrastruktury technicznej, które należą do zadań własnych gminy odbywać się będzie zgodnie z obowiązującymi przepisami, z terminem realizacji uzależnionym od pozyskania tych środków ze źródeł określonych w § 3.

§3. Określa się zasady finansowania wymienionych inwestycji należących do zadań własnych gminy zgodnie z przepisami o finansach publicznych z możliwością wykorzystania środków:

- 1) ze środków pomocowych,
- 2) z kredytów i pożyczek,
- 3) z obligacji komunalnych,
- 4) z udziału inwestorów zewnętrznych, w oparciu o odrębne porozumienia.

## UZASADNIENIE

do projektu uchwały w sprawie uchwalenia miejscowego planu zagospodarowania przestrzennego gminy Skwierzyna w miejscowości Murzynowo.

Miejscowy plan zagospodarowania przestrzennego jest podstawowym narzędziem realizowania polityki przestrzennej określonej w zapisach studium uwarunkowań i kierunków zagospodarowania przestrzennego gminy, a także służy osiągnięciu celu nadrzędnego planowania przestrzennego jakim jest ład przestrzenny.

Podstawę do opracowania wymienionego wyżej planu stanowiła uchwała Nr XXXIX/316/10 Rady Miejskiej w Skwierzynie z dnia 9 kwietnia 2010 r. w sprawie przystąpienia do sporządzenia miejscowego planu zagospodarowania przestrzennego gminy Skwierzyna w miejscowości Murzynowo.

Konieczność opracowania planu wynika z potrzeby przekwalifikowania gruntów rolnych najniższych klas bonitacyjnych na grunty o funkcji budowlanej. Ustalony sposób przeznaczenia jako terenów zabudowy mieszkaniowej jednorodzinnej oraz wyznaczenie terenów obsługi komunikacyjnej wpłyną na pożądane zagospodarowanie oraz uporządkowanie przestrzeni.

Projekt przedmiotowego planu poddany został procedurze formalno – prawnej związanej z jego uzgodnieniem i konsultacją społeczną, określoną w art. 17 ustawy z dnia 27 marca 2003 r. o planowaniu i zagospodarowaniu przestrzennym (Dz. U. z 2003 r. Nr 80, poz. 717 ze zm.), a zakres jego opracowania zgodny jest z Rozporządzeniem Ministra Infrastruktury z dnia 26 sierpnia 2003 r. w sprawie wymaganego zakresu projektu miejscowego planu zagospodarowania przestrzennego (Dz. U. z 2003 r. Nr 164 poz. 1587).

Po podjęciu uchwały intencyjnej zawiadomiono poprzez ogłoszenie prasowe i obwieszczenie o przystąpieniu do sporządzenia miejscowego planu zagospodarowania przestrzennego, a także rozesłano zawiadomienie do instytucji i organów, właściwych do uzgodnienia i opiniowania projektu planu miejscowego. Wnioski, które wpłynęły w terminie zostały rozstrzygnięte przez Burmistrza Skwierzyny.

Po sporządzeniu projektu planu został on rozesłany do opiniowania i uzgadniania do właściwych instytucji i organów.

Następnym etapem procedury planistycznej było upublicznienie projektu planu dla społeczeństwa, o czym poinformowano poprzez ogłoszenie prasowe i obwieszczenie o wyłożeniu projektu planu miejscowego wraz z prognozą oddziaływania na środowisko do publicznego wglądu oraz o terminie dyskusji publicznej. Projekt planu został wyłożony do publicznego wglądu w terminie od 8 grudnia 2010 r. do 29 grudnia 2010 r.

W trakcie dyskusji publicznej, wyznaczonej na dzień 17 grudnia 2010 r. oraz później w ustawowym terminie, tj. 14 dni po wyłożeniu, nie wniesiono żadnych uwag do projektu miejscowego planu oraz prognozy oddziaływania na środowisko, w związku z czym projekt planu został skierowany do przedstawienia Radzie Miejskiej.

Projekt planu zgodny jest z ustaleniami studium uwarunkowań i kierunków zagospodarowania przestrzennego gminy Skwierzyna.

W związku z powyższym podjęcie przez Radę Miejską uchwały dotyczącej uchwalenia miejscowego planu zagospodarowania przestrzennego gminy Skwierzyna w miejscowości Murzynowo jest w pełni uzasadnione.

KIEROWNIK REFERATU  
Inwestycji i Ochrony Środowiska

Agnieszka Jamrowska